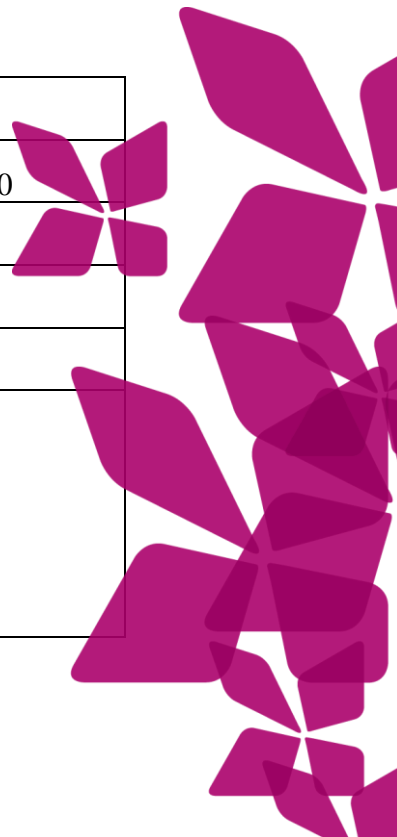


Programmet för social hållbarhet

Vårt hållbara Bollnäs kommun

Dokumenttyp PROGRAM	Diarienummer 2021-00088
Beslutad av Kommunfullmäktige	Datum 2022-06-20 §130
Dokumentet gäller för Samtliga nämnder och bolag	Reviderat
För revidering ansvarar Kommunstyrelsen	Dokumentet gäller till 2026-06-30
För uppföljning ansvarar Kommunstyrelsen	Dokumentansvarig Kommunstyrelsen
Dokumentet ersätter Folkhälsoplan dnr 2015-0155 (2021-00088) dpl 790 Integrationsstrategi dnr 2014-00264 dpl 130 Jämställdhetspolicy dnr 2007-00390 dpl 026 Handlingsplan Agenda 21 (vision 2010) dnr 99-0165 dpl 830	Delgiven i fullmäktige ---



Bollnäs kommuns styrdokument

Aktiverande

Syftar till förändring och utveckling

STRATEGI – avgörande vägval för att nå målen

PROGRAM – verksamheter och metoder i riktning mot målen

PLAN – aktiviteter, tidsram och ansvar

Normerande

Reglerar redan befintlig verksamhet

POLICY – anger kommunens förhållningssätt till givna situationer

RIKTLINJER – rekommenderade sätt att agera

REGLER – absoluta gränser och ska-krav

Innehållsförteckning

1.	Inledning och bakgrund.....	4
1.1	Bollnäs kommuns hållbarhetsstrategi	4
1.2	Läsanvisningar.....	5
1.2.1	Tre målområden	5
1.2.2	Målen.....	5
1.2.3	Ansvar	5
1.2.4	Rådighet	7
1.3	Ramverk och överväganden	7
1.3.1	Agenda 2030 – FN:s globala mål för hållbar utveckling	7
1.3.2	Mänskliga rättigheter.....	8
1.3.3	FN:s konvention om barnets rättigheter - Barnkonventionen ...	8
1.3.4	Jämställdhetspolitiken	8
1.3.5	Nationella folkhälsomålen.....	9
1.4	Koppling till andra styrdokument.....	9
2.	Bollnäs kommuns mål för en socialt hållbar kommun.....	11
2.1	Målområde: Kunskaper, utbildning och lärande	11
2.1.1	Utbildning främjar folkhälsan	11
2.1.2	Samverkan.....	11
2.1.3	Utmaningar i Bollnäs kommun	11
2.2	Målområde: Arbete, sysselsättning och försörjningsmöjligheter...	13
2.2.1	Ekonomisk trygghet och hälsa	13
2.2.2	Bredare arbetsmarknad.....	13
2.2.3	Utmaningar i Bollnäs kommun	13
2.3	Målområde: Demokrati, delaktighet, inflytande och alla människors lika värde	15
2.3.1	Tillit.....	15
2.3.2	Rättvis fördelning av resurser och inflytande	15
2.3.3	Utmaningar i Bollnäs kommun	15
3.	Genomförande.....	17
4.	Uppföljning och revidering	18
4.1	Uppföljning och ansvar	18
4.2	Revidering	18

1. Inledning och bakgrund

Bollnäs kommun har en vision om att skapa ett hållbart samhälle. Kommunens hållbarhetsstrategi med underliggande program för social-, ekologisk- samt det kommande programmet för ekonomisk hållbarhet utgör grunden för kommunens arbete för en hållbar utveckling under åren 2022–2026 med sikte på år 2030.

Programmen är koncernövergripande styrdokument som ger svar på vad kommunen vill uppnå och lägger fast de långsiktiga prioriteringarna och ambitionerna för Bollnäs kommunkoncern och ska beaktas i det dagliga arbetet. Programmen är ett av flera verktyg för att förverkliga och konkretisera kommunens vision:

Bollnäs kommuns vision

Bollnäs, möjligheternas kommun, har år 2030 en hållbar utveckling med tillväxt och goda möjligheter till utbildning och arbete. Vi har ett jämställt och miljöanpassat samhälle präglad av trygghet, demokratiska värderingar, mångfald, upplevelser och framtidstro.

Syftet med Bollnäs kommuns program för social hållbarhet är att skapa jämlika livsvillkor och förverkliga mänskliga rättigheter för alla som lever och verkar i Bollnäs kommun. Det vill säga *alla* som bor, lever och verkar i Bollnäs kommun oavsett kön, könsöverskridande identitet eller uttryck, etnisk tillhörighet, religion eller annan trosuppfattning, funktionsnedsättning, sexuell läggning och/eller ålder.

För att uppnå målen i programmet krävs att kommunkoncernen samverkar med andra myndigheter, civilsamhälle, näringsliv, föreningsliv med flera.

Arbetet med programmen följs upp i samband med det årliga bokslutet. Se mer information under Uppföljning och revidering.

Programmet för social hållbarhet gäller för åren 2022–2026 och tar sikte mot år 2030.

1.1 Bollnäs kommuns hållbarhetsstrategi

Bollnäs kommuns hållbarhetsstrategi tydliggör kommunkoncernens arbete med de globala målen inom Agenda 2030, se figur 1, för att främja en hållbar utveckling. Bollnäs kommuns hållbarhetsstrategi ska ses som ett paraply med underliggande program och planer som har påverkan på måluppfyllelsen av Agenda 2030. Hållbarhetsstrategin ger en struktur för att

visa hur underliggande planer, bestämmelser med mera kopplas samman för att hålla ihop hela kommunkoncernens hållbarhetsarbete.

En hållbar utveckling kan beskrivas som en utveckling som tillfredsställer dagens behov utan att äventyra kommande generationers möjligheter att tillfredsställa sina behov. Hållbarhetsstrategin förenar Bollnäs kommuns program för social hållbarhet, Bollnäs kommuns program för ekologisk hållbarhet och Bollnäs kommuns kommande program för ekonomisk hållbarhet.

Figur 1 De 17 Globala målen



1.2 Läsanvisningar

1.2.1 Tre målområden

Programmet för social hållbarhet har tre målområden.

1. Kunskaper, utbildning och lärande
2. Arbete, sysselsättning och försörjningsmöjligheter
3. Demokrati, delaktighet, inflytande och alla människors lika värde

Varje målområde innehåller en beskrivning av målet och dess påverkan på den sociala hållbarheten.

1.2.2 Målen

Målen är övergripande och vänder sig till kommunkoncernen. Genom samverkan och delaktighet skapar vi tillsammans en kommun som är socialt hållbar. Alla som bor och verkar i Bollnäs kommun kan känna sig delaktiga och bidra till att nå målen.

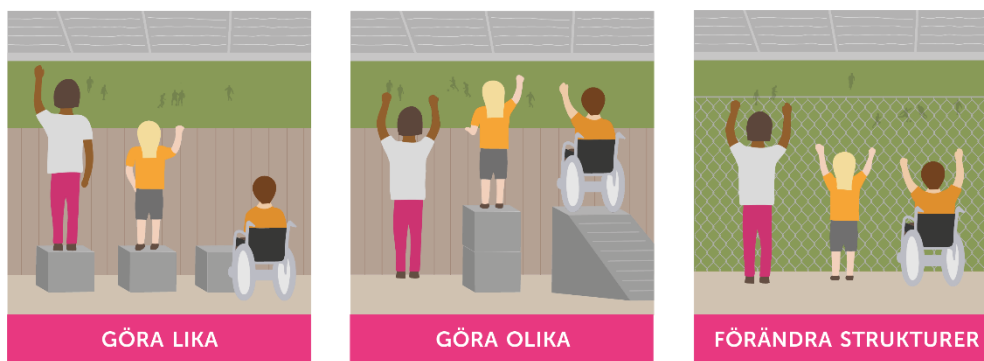
1.2.3 Ansvar

Delaktighet, inflytande, jämlikhet och jämställdhet är perspektiv som genomsyrar alla områden i programmet och som det ska tas hänsyn till i allt

dagligt arbete. Det ska vara en del av den årliga analysen i uppföljningen av social hållbarhet.

För att stärka samhället och dess medborgare behövs insatser både på universell nivå, det vill säga insatser riktade till alla, till exempel förändringar av strukturer, samt insatser för att stärka vissa grupper eller individer, se figur 2. Varje verksamhet i kommunkoncernen, både inom nämnder och inom bolag har ansvar att bidra till och arbeta för måluppfyllelsen. Ett sätt är att ställa sig frågan: ”Vad bidrar min verksamhet till för att öka förutsättningarna för att Bollnäs kommunkoncern ska kunna nå målen inom social hållbarhet för befolkningen i Bollnäs kommun? Finns det något mer vi kan göra eller utveckla i befintlig verksamhet och vilka behöver vi samverka med för att nå dit?”

Figur 2 Att skapa jämlika möjligheter. Bild från Jämlikt Gävleborg. Rapport från Jämlikhetsutredningen. Region Gävleborg



Kommunstyrelsen har det kommunövergripande ansvaret för att samordna genomförande och uppföljning.

1.2.4 Rådighet

Bollnäs kommuns nämnder och bolag har olika grad av rådighet för att nå målen i programmet för social hållbarhet. Det betyder att samverkan mellan olika nämnder och bolag samt med andra samhällsaktörer är av stor vikt för att bidra till måluppfyllelsen.

Exempel på rådighet finns i tabell 1.

Tabell 1: Rådighetsbeskrivning

Typ av rådighet	Beskrivning av rådighet	Exempel
Direkt rådighet -	Kommunkoncernen har direkt möjlighet att påverka utvecklingen av social hållbarhet.	Goda lärandemiljöer, arbetsgivarens insatser för att vidareutbilda personal
Indirekt rådighet	Skapa förutsättningar för de som lever och verkar i Bollnäs kommun att bidra till en socialt hållbar utveckling.	Möjliggöra för distansstudier via utbyggt fibernätverk
Rådighet genom påverkan och samverkan	Genom att samverka och arbeta med kunskapshöjande insatser kan Bollnäs kommun påverka de som lever och verkar i kommunen att bidra till en socialt hållbar utveckling.	Föreningsbidrag för att möjliggöra till lärande via föreningslivet

1.3 Ramverk och överväganden

Det finns en mängd politikområden, styrdokument och ramverk som kommunen har att förhålla sig till inom området social hållbarhet. Dessa finns på olika nivåer i samhället både på global, nationell, regional och lokal nivå. Styrdokument kan till exempel vara lagar, mål, strategier, handlingsplaner och vägledningar.

Bollnäs kommuns program för social hållbarhet berörs framför allt av Agenda 2030 – FN:s globala mål för hållbar utveckling, Mänskliga rättigheter, FN:s konvention om barnets rättigheter, jämställdhetspolitiken och de nationella folkhälsomålen

1.3.1 Agenda 2030 – FN:s globala mål för hållbar utveckling

Agenda 2030 för hållbar utveckling antogs av FN:s generalförsamling i september 2015. Den innebär att världens länder förbundit sig att gemensamt uppnå en ekonomiskt, miljömässigt och socialt hållbar utveckling till år 2030. Agendan innehåller 17 mål och 169 delmål som tillsammans kallas de Globala målen. De 17 målen handlar om att avskaffa fattigdom, uppnå jämställdhet, bekämpa klimatförändringen, säkerställa hälsosamma liv och främja välbefinnande, säkerställa en inkluderande och likvärdig utbildning och en varaktig, inkluderande och hållbar ekonomisk tillväxt. Kommunerna

har en viktig roll att bryta ner de globala målen till lokala förhållanden och en konkret och hanterbar nivå.

1.3.2 Mänskliga rättigheter

FN:s allmänna förklaring och de två FN-konventionerna från 1966 (konventionen om medborgerliga och politiska rättigheter samt konventionen om ekonomiska, sociala och kulturella rättigheter) innehåller tillsammans med de regionala konventionerna rättigheter och grundläggande friheter. De gäller för alla och innebär att alla människor, oavsett land, kultur och sammanhang, är födda fria och lika i värde och rättigheter. Mänskliga rättigheter reglerar förhållandet mellan staten och enskilda människor. I Sverige finns de mänskliga rättigheterna i stor utsträckning inskrivna i våra lagar. Ansvar för tillämpningen delas mellan staten, regionerna och kommunerna. Kommunerna har ett stort ansvar för att förutom att skydda och främja även respektera och uppfylla de mänskliga rättigheterna på lokal nivå. De mänskliga rättigheterna är en del av folkrätten och är ömsesidigt samverkande och odelbara. Det betyder att de olika rättigheterna utgör delar av samma helhet på ett sådant sätt att ingen enskild rättighet kan anses vara viktigare än någon annan.

1.3.3 FN:s konvention om barnets rättigheter - Barnkonventionen

Barnkonventionen är lag i Sverige och är en förstärkning av de mänskliga rättigheterna. Barnkonventionen omfattar varje människa under 18 års ålder. Den innehåller bestämmelser om mänskliga rättigheter för barn. Barnkonventionen säger att alla barn är lika mycket värda och har samma rättigheter. Ingen får diskrimineras. Vid alla beslut som rör barn eller på något sätt påverkar barn, både direkt och indirekt, ska i första hand beaktas vad som är bäst för barnet eller barnen. Barn har rätt till liv, överlevnad och utveckling. Barn ska också ha möjlighet att uttrycka sin mening och höras i alla frågor som rör barnet. Hänsyn ska tas till barnets åsikter utifrån barnets ålder och mognad.

1.3.4 Jämställdhetspolitiken

Målet för jämställdhetspolitiken är att kvinnor och män ska ha samma makt att forma samhället och sina egna liv. Det finns sex jämställdhetspolitiska delmål i Sverige vilka säger att kvinnor och män, flickor och pojkar har rätt till:

- En jämn fördelning av makt och inflytande
- Ekonomisk jämställdhet
- Jämställd utbildning
- Jämn fördelning av det obetalda hem- och omsorgsarbetet
- Jämställd hälsa

- Mäns våld mot kvinnor ska upphöra. Kvinnor och män, flickor och pojkar, ska ha samma rätt och möjlighet till kroppslig integritet

Bollnäs kommunkoncern har ansvar att arbeta för att uppnå dessa mål både för medarbetare och medborgare. Jämställdhetsarbetet ska ingå som en naturlig del i den dagliga verksamheten och vara en del av verksamhetsplanen.

1.3.5 Nationella folkhälsomålen

Folkhälsa är, till skillnad från individens hälsa, ett begrepp för hela befolkningens samlade hälsa. Det tar hänsyn till både nivå och fördelning av hälsan. En god folkhälsa innebär alltså att hälsan är så god som möjligt och samtidigt så jämlikt fördelad som möjligt bland olika grupper i samhället. En god hälsa utgör grunden för våra liv och är en viktig förutsättning för ett aktivt deltagande i samhället. Det övergripande målet för den nationella folkhälsopolitiken, som antogs 2018, är

Att skapa samhällliga förutsättningar för en god och jämlik hälsa i hela befolkningen och sluta de påverkbara hälsoklyftorna inom en generation.

Till det övergripande målet finns åtta målområden:

- Det tidiga livets villkor
- Kunskaper, kompetenser och utbildning
- Arbete, arbetsförhållanden och arbetsmiljö
- Inkomster och försörjningsmöjligheter
- Boende och närmiljö
- Levnadsvanor
- Kontroll, inflytande och delaktighet
- En jämlik och hälsofrämjande hälso- och sjukvård.

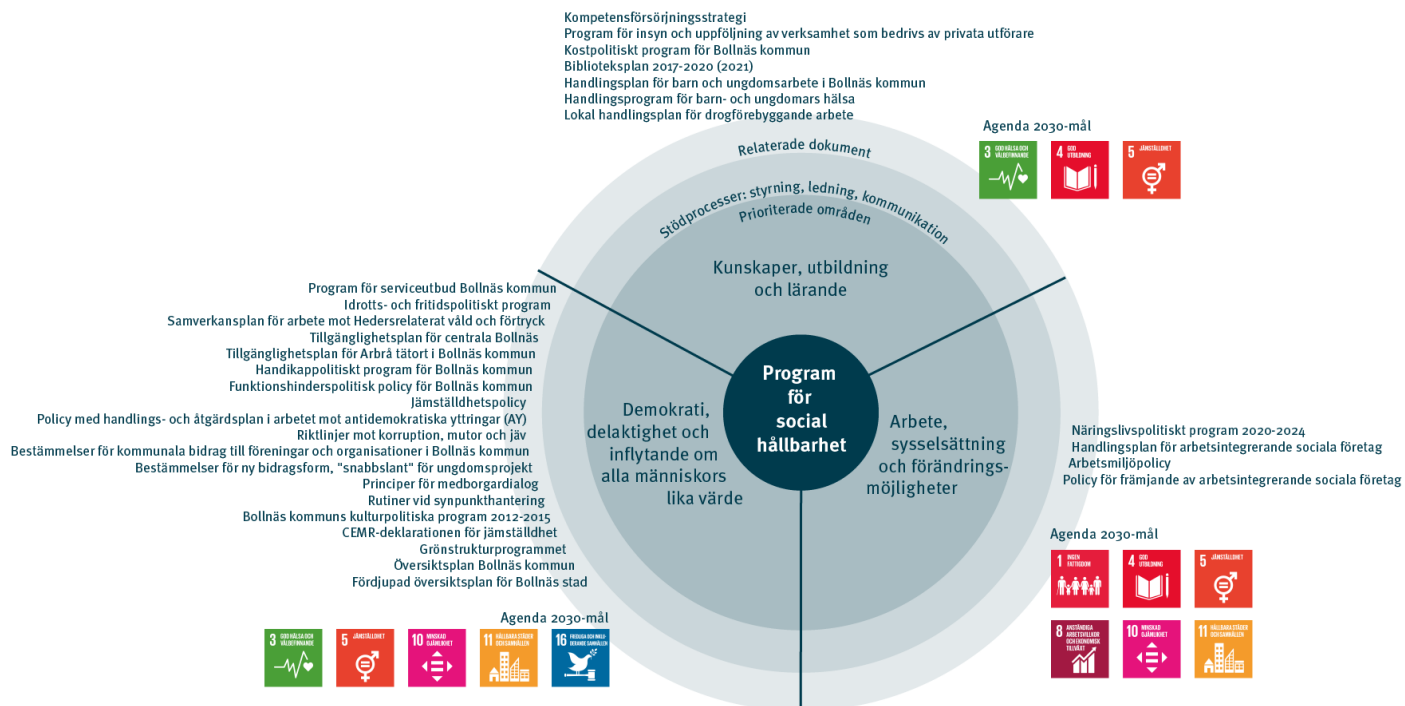
1.4 Koppling till andra styrdokument

Programmet för social hållbarhet fungerar som ett styrdokument för de områden som bedöms kunna inkluderas i målområdet för social hållbarhet. I vissa fall fungerar programmet som ett parallellt styrdokument, som komplettering till andra styrdokument antagna på kommunfullmäktigenivå.

Programmet ersätter tidigare folkhälsoplan dnr 2015–00155 (dnr 2021–00088), integrationsstrategi dnr 2014–00264, jämställdhetspolicy dnr 2007–00390 och Handlingsplan Agenda 21 (vision 2010) dnr 99–0165.

Figur 3 visar relaterade styrdokument beslutade i kommunfullmäktige. De finns även i bilaga 1.

Figur 3 Programmet för social hållbarhets koppling till andra kommunala styrdokument och mål



2. Bollnäs kommuns mål för en socialt hållbar kommun

2.1 Målområde: Kunskaper, utbildning och lärande

Målområde: Kunskaper, utbildning och lärande		
Mål: Bollnäs kommunkoncern ger jämlika förutsättningar för ett livslångt lärande		
Ansvar för samordning och genomförande	Rådighet	Samverkan
Kommunkoncernen	Direkt rådighet, indirekt rådighet och rådighet genom påverkan och samverkan.	Myndigheter, friskolor, Hälsinglands utbildningsförbund, föreningsliv, studieförbund, näringsliv, invånare

2.1.1 Utbildning främjar folkhälsan

Kunskaper, utbildning och lärande har ett starkt samband med människors förutsättningar för att få ett arbete och god hälsa. Under livets olika skeenden utvecklas kompetenser och kunskaper genom olika former av lärande. Det kan förutom att gå i skolan handla om möjlighet att utvecklas på sin arbetsplats, ha möjlighet att byta yrkesväg och att vidareutbilda sig. För en socialt hållbar utveckling som främjar en god och jämlik hälsa krävs att alla får möjlighet att utveckla sina kompetenser genom ett livslångt lärande. Det handlar om att ge möjlighet att tillgodogöra sig en god utbildning genom skolan men också att arbetsgivare tillgodoser och möjliggör det livslånga lärandet för att skapa den kompetens som verksamheten behöver

2.1.2 Samverkan

För att främja en god utveckling av kompetenser, kunskaper och lärande behövs en bred samverkan mellan olika verksamheter med insatser som främjar möjligheten till utveckling, utbildning och inläring genom livet.

Ojämlighet i livsvillkor och möjligheter mellan olika familjer bidrar till att barn har skilda förutsättningar att utvecklas under det tidiga livet vilket kan påverka livet i vuxen ålder. Viktiga förutsättningar är till exempel god lärandemiljö i skolan och ett likvärdigt utbildningssystem. Under de år detta program gäller ska särskild fokus ligga på att motverka skolmisslyckanden, genom tidig identifiering och insats.

Lärande inbegriper även möjlighet till ökad kunskap via bibliotek, kulturskola, studieförbund, föreningar och andra verksamheter.

2.1.3 Utmaningar i Bollnäs kommun

I Bollnäs kommun, liksom i många andra kommuner, står utbildningsväsendet inför utmaningar. Det handlar om att se till att det finns tillräckligt med legitimerade lärare, att få pengarna att räcka till och att hålla

en likvärdig kvalitet inom och mellan alla skolor även när skolorna utsätts för utmaningar. Det kan handla om problem med lokaler och svårigheter med rekrytering av behörig personal.

Det övergripande målet är att alla elever ska klara grundskolan och ha behörighet till gymnasiet och därefter att så många som möjligt går ut gymnasiet med godkända betyg. Vissa elevgrupper möter särskilt stora utmaningar i skolan. Det gäller framför allt elever som anländer till Sverige efter 10 års ålder, elever med neuropsykiatriska funktionsnedsättningar och elever från hem med bristande studievana. Skolsegregationen har bidragit till att fler elever med andra utmaningar koncentreras till vissa skolor. Det kan motverka skolans möjligheter att kompensera för elevernas olika förutsättningar.

Tidiga insatser är avgörande i elevers förutsättningar att klara av hela utbildningen från förskola till gymnasieexamen. Elevhälsan strävar efter att arbeta främjande och förebyggande med tidiga insatser genom barnhälsoteam under förskoletiden och med elevhälsoteam under grundskoletiden. I dessa team ingår de professioner som behövs för att elever får rätt stöd i rätt tid, för att slutligen kunna ta gymnasieexamen. Detta är avgörande för att Bollnäs kommun ska ha en positiv social hållbar utveckling. Ungdomar utan gymnasiebehörighet tillhör de grupper som har svårast att ta sig in på arbetsmarknaden, och efterfrågan på lågutbildad arbetskraft förväntas minska ytterligare framöver.

Områdets koppling till andra mål och dokument

Agenda 2030



Mänskliga rättigheter och barnkonventionen

Konventionen om ekonomiska, sociala och kulturella rättigheter, konvention om rättigheter för personer med funktionsnedsättning, konventionen om avskaffande av all slags diskriminering av kvinnor och konvention om barnets rättigheter

Folkhälsopolitiska mål

Det tidiga livets villkor

Kunskaper, kompetenser och utbildning

Jämställdhetspolitiken

Jämställd utbildning. Kvinnor och män, flickor och pojkar ska ha samma möjligheter och villkor när det gäller utbildning, studieval och personlig utveckling.

Jämlikt Gävleborg

2.2 Målområde: Arbete, sysselsättning och försörjningsmöjligheter

Målområde: Arbete, sysselsättning och försörjningsmöjligheter		
Mål: Bollnäs kommunkoncern främjar det lokala näringslivet, har en pågående ökad etablering på arbetsmarknaden samt har en ökande andel invånare med egenförsörjning.		
Ansvar för samordning och genomförande	Rådighet	Samverkan
Kommunstyrelsen, socialnämnden	Direkt rådighet, indirekt rådighet och rådighet genom påverkan och samverkan.	Kommunala bolag, övriga nämnder, myndigheter, friskolor, Hälsinglands utbildningsförbund, föreningsliv, näringsliv, andra kommuner.

2.2.1 Ekonomisk trygghet och hälsa

Sysselsättning, ekonomisk och social trygghet är centrala faktorer för människors välmående och hälsa. För att åstadkomma en god och jämlik hälsa är det viktigt att stärka människors egna möjligheter till sysselsättning, att generera ekonomiska resurser, men också att stödja människor när deras egna ekonomiska resurser inte räcker till. För de allra flesta är arbete den viktigaste källan till inkomster. Det här målområdet är tätt knutet till kommunens målområde *Kunskap, utbildning och lärande*. Personer med en aktuell och efterfrågad kompetens är mer anställningsbara.

2.2.2 Bredare arbetsmarknad

Inom Agenda 2030-målet nummer åtta, som handlar om anständiga arbetsvillkor och ekonomisk tillväxt, lyfts också att andelen ungdomar som varken arbetar eller studerar väsentligt ska minska och främja en trygg och säker arbetsmiljö för alla arbetstagare. För att tackla utmaningarna behövs en utvecklingsinriktad politik som främjar produktiv verksamhet, skapande av anständiga arbetstillfällen, företagande, kreativitet och innovation samt uppmuntra att mikroföretag liksom små och medelstora företag växer och blir en del av den formella ekonomin, bland annat genom tillgång till finansiella tjänster.

2.2.3 Utmaningar i Bollnäs kommun

För att främja en hållbar social utveckling i Bollnäs kommun är det viktigt att människor har ett arbete, att det finns goda möjligheter för människor att bli anställningsbara, att arbets- och anställningsförhållanden är goda, att arbetsmiljön är fysiskt och psykosocialt hållbar, att det finns stödsystem för de med små ekonomiska marginaler och att antalet människor med långvarig ekonomisk utsatthet minskar. För att öka andelen som arbetar och locka människor att arbeta inom kommunens gränser behövs olika åtgärder sättas in för att stimulera till en breddad (diversifierad) arbetsmarknad. Bollnäs

kommunkoncern har möjlighet att föregå med gott exempel genom att främja det lokala näringslivet, att underlätta för människor som står långt från arbetsmarknaden att få en ingång till egen försörjning samt aktivt arbeta för att medarbetare inte ska hamna i långvariga sjukskrivningar.

Områdets koppling till andra mål och dokument

Agenda 2030



Mänskliga rättigheter och barnkonventionen

Konventionen om ekonomiska, sociala och kulturella rättigheter, internationell konvention om avskaffande av alla former av rasdiskriminering, konvention om avskaffande av all slags diskriminering av kvinnor och konvention om rättigheter för personer med funktionsnedsättning.

Folkhälsopolitiska mål

Arbete, arbetsförhållanden och arbetsmiljö

Inkomster och försörjningsmöjligheter

Jämställdhetspolitiken

Ekonomisk jämställdhet. Kvinnor och män ska ha samma möjligheter och villkor i fråga om betalt arbete som ger ekonomisk självständighet livet ut.

Jämn fördelning av det obetalda hem- och omsorgsarbetet. Kvinnor och män ska ta samma ansvar för hemanarbetet och ha möjligheter att ge och få omsorg på lika villkor.

Jämlikt Gävleborg

2.3 Målområde: Demokrati, delaktighet, inflytande och alla människors lika värde

Målområde: Demokrati, delaktighet, inflytande och alla människors lika värde		
Mål:		
Kvinnor, män, flickor, pojkar och ickebinära har samma makt att vara delaktiga, forma samhället och sina egna liv.		
Ansvar för samordning och genomförande	Rådighet	Samverkan
Kommunstyrelsen, Barn- och utbildningsnämnden, Socialnämnden, Miljö- och byggnämnden, Teknik-, service- och fritidsnämnden, Kulturnämnden, Bollnäs Bostäder, Bollnäs Energi	Direkt rådighet, indirekt rådighet och rådighet genom påverkan och samverkan.	Myndigheter, friskolor, Hälsinglands utbildningsförbund, föreningsliv, studieförbund, näringsliv, kommunala bolag

2.3.1 Tillit

Grundprincipen för ett hållbart samhälle är tillit. Det handlar om tillit till människor med makt att påverka människors vardag och tillit människor emellan. Saknas tillit finns risk för ökad otrygghet och social oro. I jämställda och jämlika samhällen finns en hög grad av tillit och det finns mod hos de styrande att främja alla individers möjligheter till kontroll, inflytande och delaktighet i samhället och i det dagliga livet. Det gäller oavsett socioekonomisk bakgrund, kön, könsöverskridande identitet eller uttryck, etnisk tillhörighet, religion eller annan trosuppfattning, funktionsförmåga, sexuell läggning, ålder eller geografisk hemvist.

2.3.2 Rättvis fördelning av resurser och inflytande

En förutsättning för ett hållbart samhälle är en rättvis fördelning av resurser och såväl ekonomiskt, socialt och politiskt inflytande oavsett om individer identifierar sig som kvinna, man eller icke-binär. Globala målens ledord är Leave No One Behind (*"Ingen ska lämnas utanför"*) och mål 10 belyser vikten av att verka för ett samhälle där ingen lämnas utanför i utvecklingen.

2.3.3 Utmaningar i Bollnäs kommun

Utmaningar för Bollnäs kommunkoncern är att öka tilliten och förtroendet för den kommunala organisationen och att bredda delaktigheten och inflytandet inför beslut och åtgärder. Det innebär att arbeta för ett jämlikt deltagande i demokratin, att stötta och ge förutsättningar för delaktighet i det

civila samhället, öka förutsättningarna för medborgarna att uppleva trygghet. Det innebär ett arbete för att följa de mänskliga rättigheterna och dess förstärkning i lagen (2018:1197) om Förenta nationernas konvention om barnets rättigheter samt funktionshinderspolitiken. Det innebär också att den grundläggande mänskliga rättigheten om att leva ett liv fritt från våld och diskriminering följs.

Områdets koppling till andra mål och dokument

Agenda 2030



Mänskliga rättigheter och barnkonventionen

Internationell konvention om medborgerliga och politiska rättigheter, internationell konvention om ekonomiska, sociala och kulturella rättigheter, barnkonventionen, internationell konvention om avskaffande av alla former av rasdiskriminering, konvention om avskaffande av all slags diskriminering av kvinnor och konvention om rättigheter för personer med funktionsnedsättning

Folkhälsopolitiska mål

Kontroll, inflytande och delaktighet

Jämställdhetspolitiken

En jämn fördelning av makt och inflytande. Kvinnor och män ska ha samma rätt och möjlighet att vara aktiva samhällsmedborgare och att forma villkoren för beslutsfattandet i samhällets alla sektorer

Jämställd hälsa. Kvinnor och män, flickor och pojkar ska ha samma förutsättningar för en god hälsa samt erbjudas vård och omsorg på lika villkor.

Mäns våld mot kvinnor ska upphöra. Kvinnor och män, flickor och pojkar, ska ha samma rätt och möjlighet till kroppslig integritet.

3. Genomförande

Målen i programmet för social hållbarhet berör hela kommunkoncernen och dess verksamheter vilka också ska genomföra programmet. Alla kommunkoncernens verksamheter ska utgå ifrån programmets mål i budget-, planerings- och strategiska processer.

Programmet för social hållbarhet styr *inte* hur arbetet genomförs inom respektive nämnd, styrelse eller bolag. Det kan variera mellan olika verksamheter beroende på vilket uppdrag och ansvarsområde verksamheten har och verkar inom. Detta innebär att varje nämnd och bolag ska integrera målen i verksamhetsplanen och att varje förvaltning/verksamhet tar fram egna aktiviteter för att arbeta mot målen i programmet för social hållbarhet.

Kommunstyrelsen har det övergripande ansvaret för att samordna genomförandet, följa upp mål samt stödja processer som ökar måluppfyllelsen av programmet. Det kan göras med olika typer av resurser såsom kompetensstöd, framtagande och prioritering av insatser och söka externa medel av särskilt prioriterade projekt.

Flertalet mål har inte kommunen rådighet att nå på egen hand. Därför är samverkan, både internt inom kommunkoncernen samt med andra organisationer, myndigheter, närings- och föreningsliv samt civilsamhället en framgångsfaktor för hög måluppfyllelse av programmet. Andra viktiga resurser för måluppfyllelse är statliga och regionala satsningar som kommer kommunen till del.

De insatser som kommunkoncernen genomför ska alltid göras med diskrimineringslagen i åtanke så att insatser inte drabbar olika grupper negativt. Alla analyser som görs ska göras med ett jämställdhets- och jämlikhetsperspektiv. Den statistik som tas fram ska vara uppdelad på kön och analyser ska göras om varför det finns likheter och olikheter i utfall samt om dessa är berättigade eller inte.

Diskrimineringsgrunderna:

Kön
Könsöverskridande identitet eller uttryck
Etnisk tillhörighet
Religion eller annan trosuppfattning
Funktionsnedsättning
Sexuell läggning
Ålder

Insatser för social hållbarhet och jämlikhet behöver vara riktade till hela befolkningen, men det behövs också insatser som riktar sig till grupper eller områden i Bollnäs kommun som är utsatta för en eller flera riskfaktorer gällande skillnader i livsvillkor.

4. Uppföljning och revidering

4.1 Uppföljning och ansvar

Arbetet med programmen följs upp i samband med det årliga bokslutet. Uppföljningen består av en kvalitativ beskrivning av genomförda åtgärder och aktiviteter samt en kvantitativ redovisning utifrån framtagna indikatorer.

Ansvar för uppföljning av de integrerade målen i verksamhetsplanerna åligger varje nämnd och bolag.

Könsuppdelad statistik ska alltid tas fram och analyseras utifrån om de skillnader och likheter som synliggörs är rättfärdiga eller påvisar ojämställda förutsättningar eller livsvillkor.

4.2 Revidering

Dokumentet aktualitetsprövas senast juni 2026. Ansvarig för aktualitetsprövning är kommunstyrelsen.

Bilaga 1

Bollnäs kommuns styrdokument antagna i kommunfullmäktige som relaterar till programmet för social hållbarhet.

Med reservation för att något dokument saknas.

Arbete, sysselsättning och försörjningsmöjligheter

- Näringslivspolitiskt program 2020–2024, dnr 2019–00013 dpl 140, beslut kommunfullmäktige 2020-02-24.
- Handlingsplan för arbetsintegrerande sociala företag, dnr 2018–00368 dpl 133, beslut kommunfullmäktige 2019-10-28.
- Arbetsmiljöpolicy, dnr 2019–00285 dpl 020, beslut kommunfullmäktige 2019-09-30.
- Policy för främjande av arbetsintegrerande sociala företag, dnr 2017–00054 dpl 910 beslut kommunfullmäktige 2018-01-29.

Kunskaper, utbildning och lärande

- Kompetensförsörjningsstrategi dnr 2015–00332 dpl 020, beslut kommunfullmäktige 2016-02-29.
- Program för insyn och uppföljning av verksamhet som bedrivs av privata utförare dnr 2018–00323 dpl beslut kommunfullmäktige 2019-03-25.
- Kostpolitiskt program för Bollnäs kommun dnr 2008–00400 dpl 730, beslut kommunfullmäktige 2008-12-15.
- Biblioteksplan 2017–2020 (2021) dnr 2017–00230 dpl 800, 2020–00417 dpl 880, beslut kommunfullmäktige 2018-04-23 och 2021-02-22.
- Handlingsplan för barn och ungdomsarbete i Bollnäs kommun dnr 2008–00028 dpl 751, beslut kommunfullmäktige 2009-05-25.
- Handlingsprogram för barn- och ungdomars hälsa dnr 1996–01156 dpl 871 beslut kommunfullmäktige 97-12-15.
- Lokal handlingsplan för drogförebyggande arbete dnr 1997–00438 dpl 740 beslut kommunfullmäktige 98-12-14.

Demokrati, inflytande, delaktighet och mänskliga rättigheter

- Grönstrukturprogram dnr 2022–00046
- Översiktsplan Bollnäs kommun, beslut kommunfullmäktige 2015-12-14.
- Fördjupad översiktsplan för Bollnäs stad dnr 2015-00335 dpl 212, beslut kommunfullmäktige 2020-05-25.
- Program för serviceutbud Bollnäs kommun dnr 2020–00411 dpl 100, beslut kommunfullmäktige 2021-11-29.

- Idrotts- och fritidspolitiskt program dnr 2013–00332 dpl 820, beslut kommunfullmäktige 2014-05-26.
- Samverkansplan för arbete mot Hedersrelaterat våld och förtryck dnr 2010–00040 dpl 761, beslut kommunfullmäktige 2014-06-23.
- Tillgänglighetsplan för centrala Bollnäs dnr 2005–00504 dpl 311, beslut i kommunfullmäktige 2006-02-27.
- Tillgänglighetsplan för Arbrå tätort i Bollnäs kommun dnr 2005–00399 dpl 311, beslut kommunfullmäktige 2005-11-21
- Handikappolitiskt program för Bollnäs kommun dnr 00–0339 dpl, beslut kommunfullmäktige 2002-02-25.
- Funktionshinderspolitisk policy för Bollnäs kommun dnr 2019–00259 dpl 003, beslut kommunfullmäktige 2021-09-27.
- Policy med handlings- och åtgärdsplan i arbetet mot antidemokratiska yttringar (AY) dnr 2005–00186 dpl 761, beslut kommunfullmäktige 2006-02-27.
- Riktlinjer mot korruption, mutor och jäv dnr 2019–00464 dpl 100, beslut kommunfullmäktige 2020-06-22.
- Bestämmelser för kommunala bidrag till föreningar och organisationer i Bollnäs kommun dnr 2019–00131 dpl 805, beslut kommunfullmäktige 2019-05-27.
- Bestämmelser för ny bidragsform, "snabbslant" för ungdomsprojekt dnr 2006–00166 dpl 805 beslut kommunfullmäktige 2006-05-29.
- Principer för medborgardialog dnr 2017–00350 dpl 100 beslut kommunfullmäktige 2019-06-24.
- Rutiner vid synpunkthantering dnr 2017–00349 dpl 100 beslut i kommunfullmäktige 2019-06-24.
- Bollnäs kommuns kulturpolitiska program 2012–2015 dnr 2010–00338 dpl 800 beslut kommunfullmäktige 2012-06-20.
- Jämställdhetspolicy dnr 1997–00952 dpl 946 beslut kommunfullmäktige 1997-09-29.
- CEMR-deklarationen för jämställdhet dnr 2013–00053 dpl 026. Beslut i kommunfullmäktige 2013-03-25 om att underteckna CEMR-deklarationen. Beslut i kommunfullmäktige 2019-02-25 att inkorporera handlingsplan för CEMR-deklarationen i jämställdhetsarbetet relaterat till programmet för social hållbarhet.