



VA-plan Bollnäs kommun



Kommunala VA-planen är framtagen av Samhällsbyggnadskontoret i samarbete med Teknik-, service och fritidsförvaltningen samt Helsingevatten AB.

Bollnäs kommun
Stadshuset
821 80 Bollnäs
T 0278-250 00 (vxl)

Syftet med denna VA-plan är att Bollnäs ska uppnå en långsiktig hållbar VA-försörjning utifrån sina lokala förutsättningar med beaktande av miljö, hälsa och ekonomi.

Kommunen har ett ansvar för att planera och arbeta för att det finns en god försörjning av vatten och avlopp i kommunen. Kommunen vill med VA planen skapa sig en egen planering för att förvalta och utveckla kommunens försörjning av vatten och avlopp som stödjer kommunens samhällsutveckling. Detta medför att de hälso- och miljökrav som ställs på dricksvatten och avloppshantering kan prioriteras så att största möjliga nytta ges för de ekonomiska insatser som kommer att behövas.

Detta arbete är ett samarbete mellan Samhällsbyggnadskontoret, Teknik-, service- och fritidsförvaltningen samt Helsinge vatten AB. Inom ramen för projektet har bland annat seminarie med politik och tjänstemänn arrangerats, stort antal projektmöten, inventering på plats runt om i kommunen. Stöd och expertkunskap inom kommunal VA-planering har inhämtas från Boel Nyberg Sweco samt Daniel Håkansson Kotekma.

Förutom denna VA-plan, som är ett av resultaten i VA projektet, har förutsättningar skapas för en organisatorisk och hållbar VA planering för framtiden. Denna VA-plan får ses som ett dokument vart vi är i dag, där möjligheten finns att justera den i framtiden efter de förutsättningar som kan tillkomma eller ändras.

Innehåll

Översikt 6

Allmänt om VA-Översikten	7
Styrande dokument och lagstiftning	8
Naturgivna förutsättningar	9
Framtida utveckling	16
Tekniska förutsättningar	18

Policy 40

Inledning	41
VA-Utmaningar	42
Ställningstagande	42

Handlingsplan 44

Inledning	45
Plan för kommunen i stort	46
Plan inom kommunalt verksamhetsområde	50
Plan för anslutning till kommunalt VA	52
Plan i väntan på anslutning till kommunalt VA	55
Plan utanför kommunalt verksamhetsområde	56
Sammanställning av åtgärder med ansvar och tidplan	57
Ordlista	59

Bilagor

Tjänsteutlåtande Helsingevatten AB

Tjänsteutlåtande Teknik-, Service- och fritidsförvaltning

Översikt

ALLMÄNT OM ÖVERSIKTEN

Denna översikt belyser nuläget inom Bollnäs kommuns VA-försörjning. Översikten omfattar en beskrivning och bedömning av VA-försörjningen inom och utanför det nuvarande kommunala verksamhetsområdet. Till översikten hör ett antal kompletterande kartor. Översikten utgör ett underlag i det fortsatta arbetet med policy och handlingsplan.

I Bollnäs kommun sköter och administrerar Helsinge Vatten den allmänna VA-anläggningen.

VA-planeringen i Bollnäs kommun utgår från den metodik som tagits fram av Havs- och Vattenmyndigheten och som redovisas i rapport 2014:1 "Vägledning för kommunal VA-planering".

Den nu gällande Översiktsplanen för Bollnäs är från 2015. Ett arbete med att ta fram en ny fördjupad översiktsplan för Bollnäs stad pågår.

STYRANDE DOKUMENT OCH LAGSTIFTNING

VA-planeringen inom Bollnäs kommun påverkas av flera lagstiftningar, regelverk och direktiv. Nedanstående lagar och regler rör för närvarande VA-planeringen inom kommunen. En sammanfattning av dessa lagar och övriga styrande dokumenten bifogas i bilaga 1.

- Vattentjänstlagen
- Anläggningslagen
- Plan- och bygglagen
- Miljöbalken-
- Livsmedelsverkets föreskrifter om dricksvatten
- Livsmedelsverkets råd om enskild vattenförsörjning
- Skydd av vattentäkter med lokala hälsoskyddsföreskrifter
- Nationella och regionala miljömål
- Vattendirektivet och Vattenmyndighetens åtgärdsprogram

En viktig lagparagraf i det här sammanhanget är § 6 i Vattentjänstlagen som beskriver kommunens skyldighet att anordna vatten- och avloppslösningar;

"Om det med hänsyn till skyddet för människors hälsa eller miljön behöver ordnas vattenförsörjning eller avlopp i ett större sammanhang för en viss befintlig eller blivande bebyggelse, skall kommunen

1. bestämma det verksamhetsområde inom vilket vattentjänsten eller vattentjänsterna behöver ordnas, och

2. se till att behovet snarast, och så länge behovet finns kvar, tillgodoses i verksamhetsområdet genom en allmän va- anläggning."

I arbetet med Gävleborgs miljömål har ett åtgärdsprogram för 2014-2020 tagits fram där några åtgärder kan relateras till VA-planeringsarbetet:

- Se över befintliga vattentäktsområden. Vid behov revidera eller bilda vattenskyddsområden. (Miljömål: Levande sjöar och vattendrag, Grundvatten av god kvalitet, God bebyggd miljö)
- Alla länets kommuner bör ha tagit fram en dagvattenstrategi. (Miljömål: Giftfri miljö)
- Fortsätta ett systematiskt arbete med att åtgärda enskilda avlopp. (Miljömål: Giftfri miljö, Ingen övergödning, Levande sjöar och vattendrag, Grundvatten av god kvalitet)

I Bollnäs kommun finns ett antal Lokala miljömål beslutade i kommunfullmäktige 2013-05-27. Några miljömål kan relateras till VA-planeringsarbetet:

- Tillsynsprojektet gällande bristfälliga enskilda avloppsanläggningar ska fortgå och avslutas, senast 2020. (Miljömål: Ingen övergödning)
- Utredda krav på, samt förutsättningar och behov av reservvattentäkt, senast 2015. (Miljömål: Grundvatten av god kvalitet)
- Inventera vattenskyddsområden med avseende på riskobjekt, senast 2020 (Miljömål: Grundvatten av god kvalitet)
- Skydda geologiska formationer med betydande grundvattentillgångar via fysisk planering. Detsamma gäller för alla vattenförekomster som används för uttag av dricksvatten. Senast 2020. (Miljömål: Grundvatten av god kvalitet)

I arbetet med Bollnäs översiktsplan 2014 vill Bollnäs kommun verka för att nationella och lokala miljömål uppfylls samt att miljö kvalitetsnormerna för vatten och luft möts.

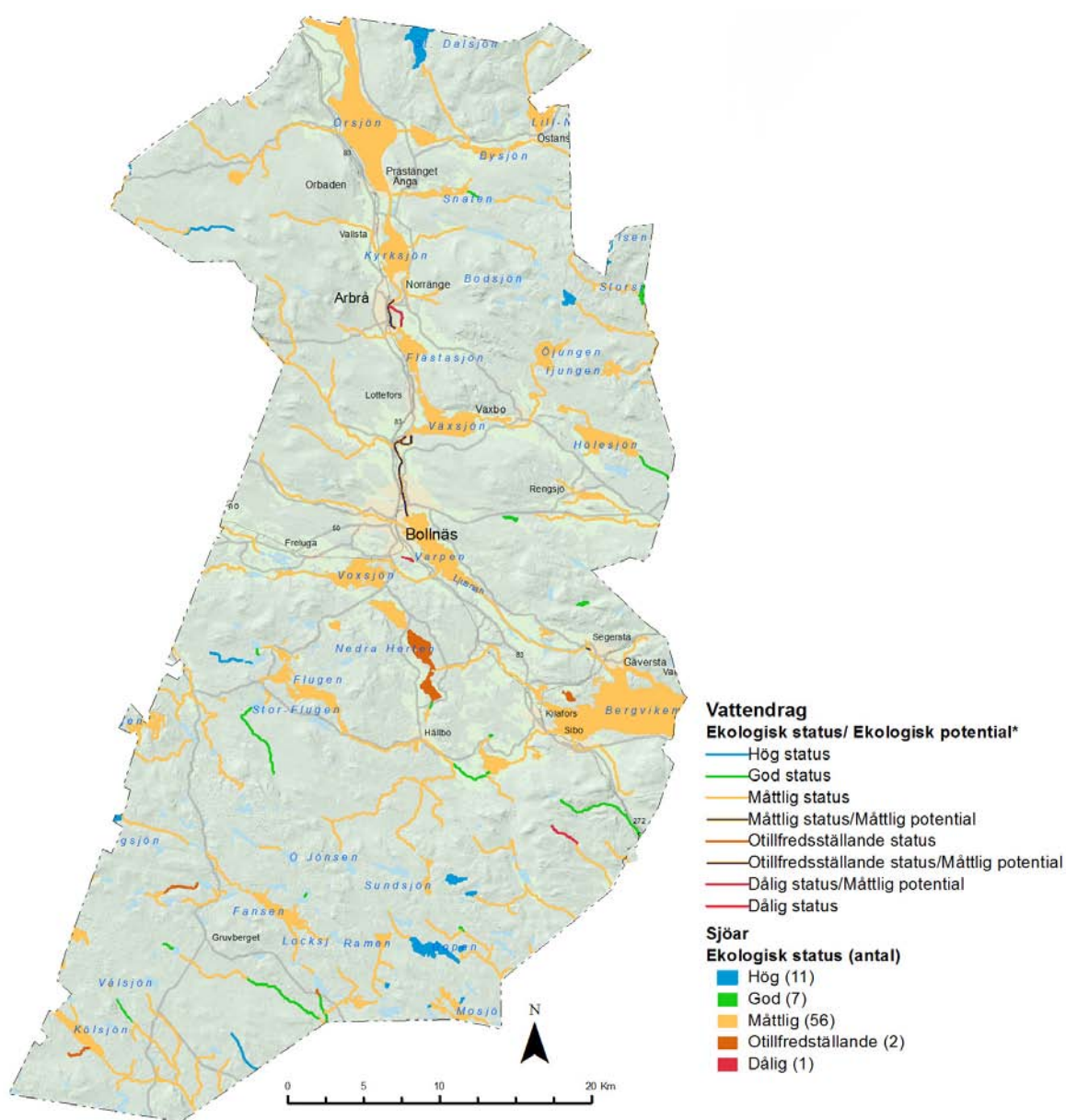
NATURGIVNA FÖRUTSÄTTNINGAR

Miljö kvalitetsnormer vatten

Sjöar och vattendrag

Ekologisk status bedöms utifrån hur växt- och djurliv, vattnets vägar och flöden, struktur på botten och stränder, samt fysikalisk-kemiska förhållandena avviker från vad som betraktas som naturliga förhållanden.

Vad gäller ekologisk status i Bollnäs kommun har de flesta vattendragen och sjöarna måttlig ekologisk status. Några mindre sjöar och vattendrag har otillfredsställande och dålig ekologisk status. Se vidare på karta 1.



Karta 1. Ekologisk ytvattenstatus i Bollnäs kommun

De flesta sjöar och vattendrag är påverkade av fysiska förändringar, som tex rensning för flottning av timmer eller vattenkraftsreglering, vilket medför att dessa ytvatten totalt sett får måttlig ekologisk status. Även problem med försurning förekommer i kommunen vilket orsakar otillfredsställande ekologisk status.

Flera vattenförekomster i Bollnäs är även påverkade övergödning vilket ger dem måttlig, otillfredsställande och dålig status. De sjöar och vattendrag som har en övergödningproblematik ligger alla i anslutning till jordbruksmark. Enskilda avlopp kan även vara en bidragande källa till de sjöar som är påverkade av övergödning. Sjöar och vattendrag med övergödningproblematik redovisas på karta 2.

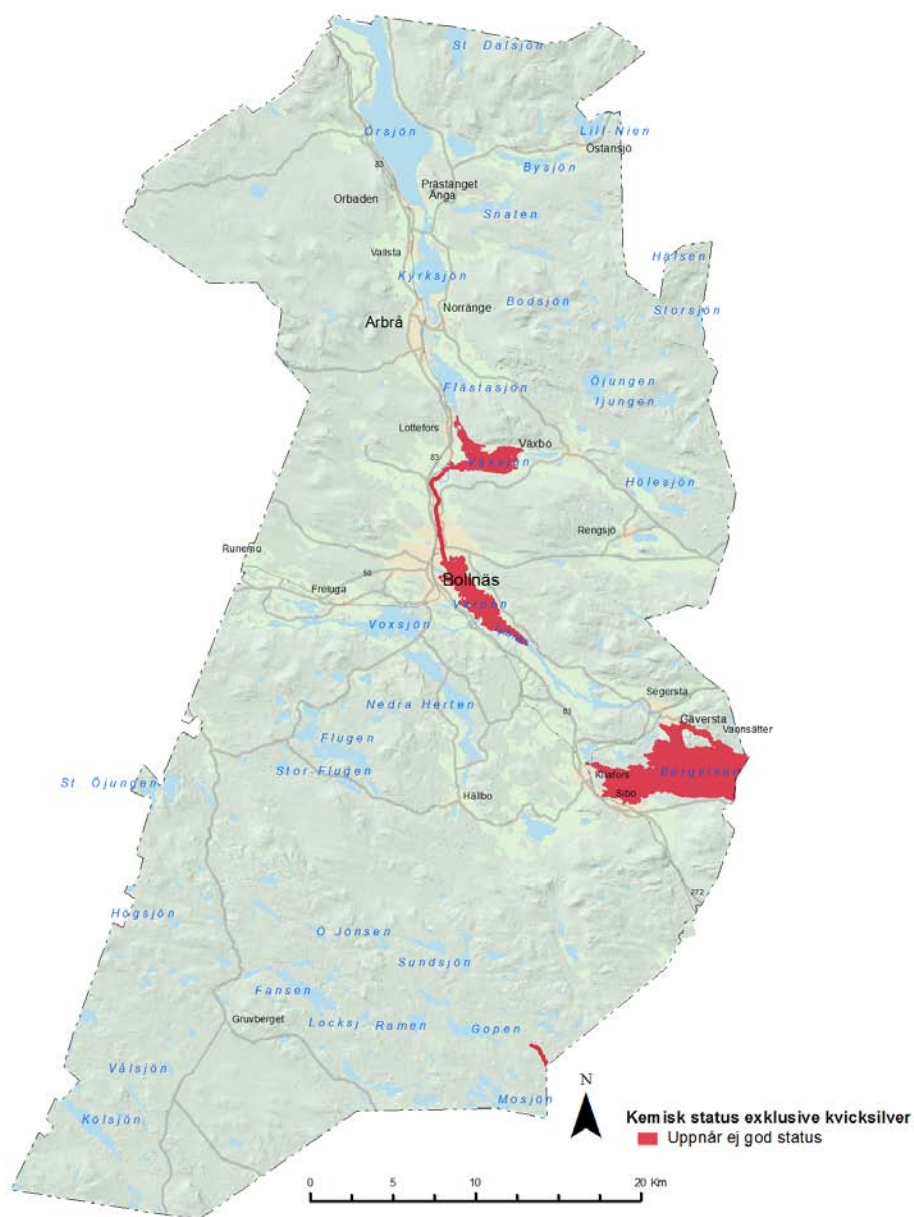


Karta 2. Sjöar och vattendrag med övergödningproblematik i Bollnäs kommun

Kemisk status bedöms utifrån förekomsten av ett antal förorenande prioriterade ämnen specificerade i EUs vattendirektiv.

Vad gäller kemisk status är statusen mestadels god i sjöar och vattendrag - om man undantar parametern kvicksilver. Den främsta anledningen till att kvicksilverhalterna i vattnet är för höga i Sverige generellt är internationella luftnedfall. Trots Sveriges insatser för att minska utsläppen av kvicksilver går det ej att förvänta någon förändring inom en snar framtid.

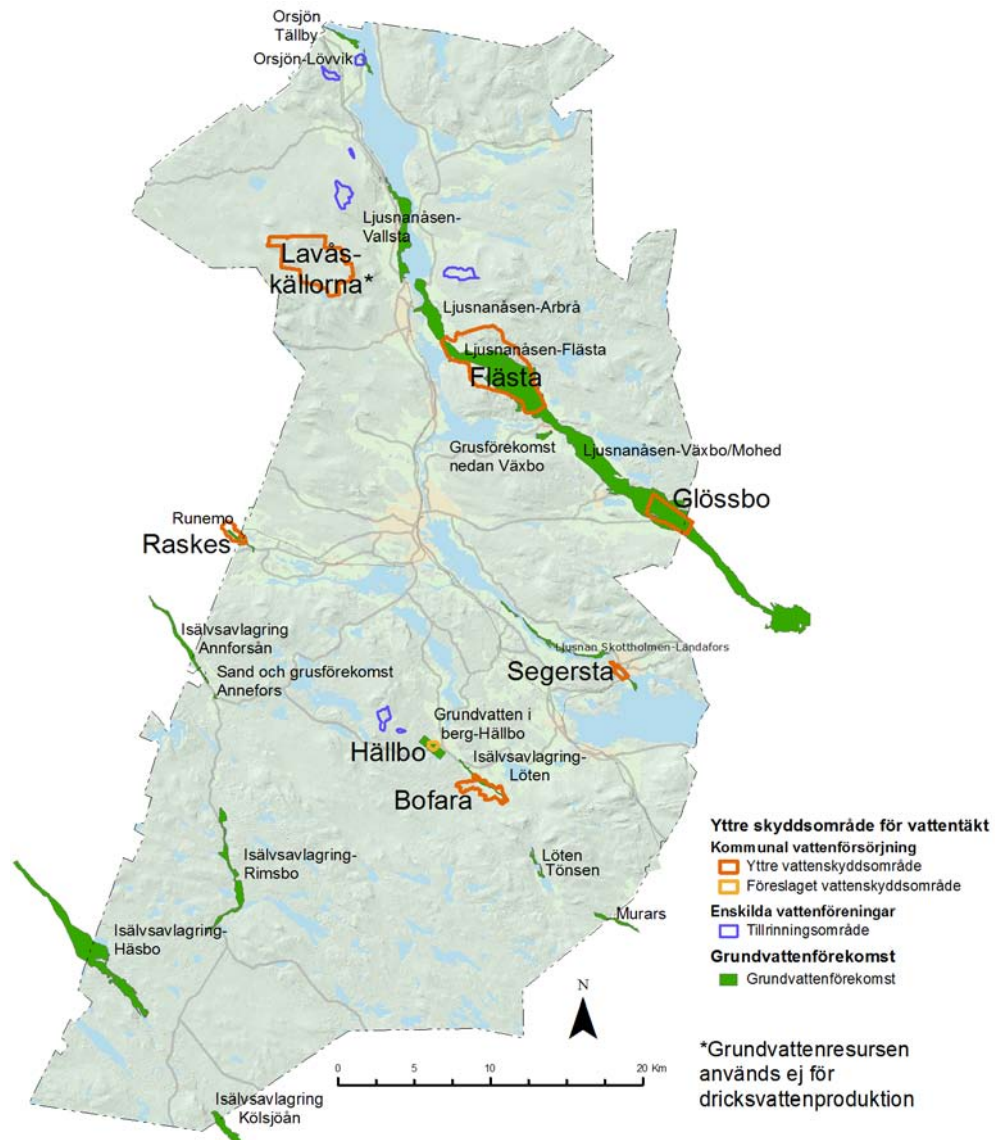
Den kemiska statusen i Växsjön och Varpen samt Ljusnan däremellan uppnår dock ej god status även om kvicksilver undantas. Dessa ytvatten är påverkade av miljögifter, framförallt har miljögiftet Tributyltenn påvisats, vilket bl.a har sitt ursprung från numera förbjudna båtbottnfärger samt från skogs- och pappersindustrin. I Bergviken har ett flertal miljögifter identifierats såsom blyföreningar och polyaromatiska kolväten.



Karta 3. Kemisk ytvattenstatus, exklusive kvicksilver i Bollnäs kommun.

Grundvatten

De identifierade grundvattenresurserna i kommunen har alla god kemisk status och god kvantitativ status. Grundvattenresurserna redovisas nedan på karta 4.

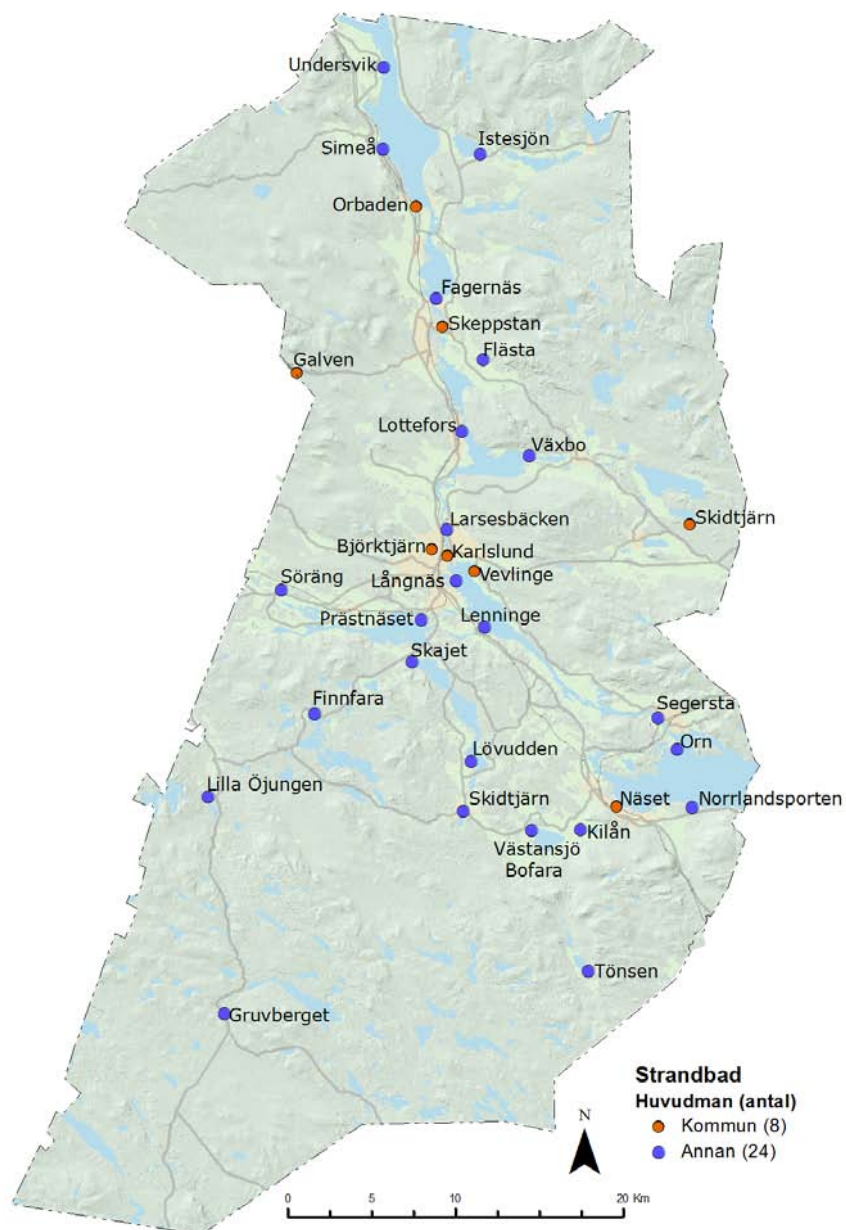


Karta 4. Grundvattenresurserna i Bollnäs kommun, gröna fält, har god grundvattenstatus (Kartan är reviderad manuellt utifrån Länsstyrelsens material efter provtagning utförd av Bollnäs kommun)

Känsliga recipienter

Strandbadvatten

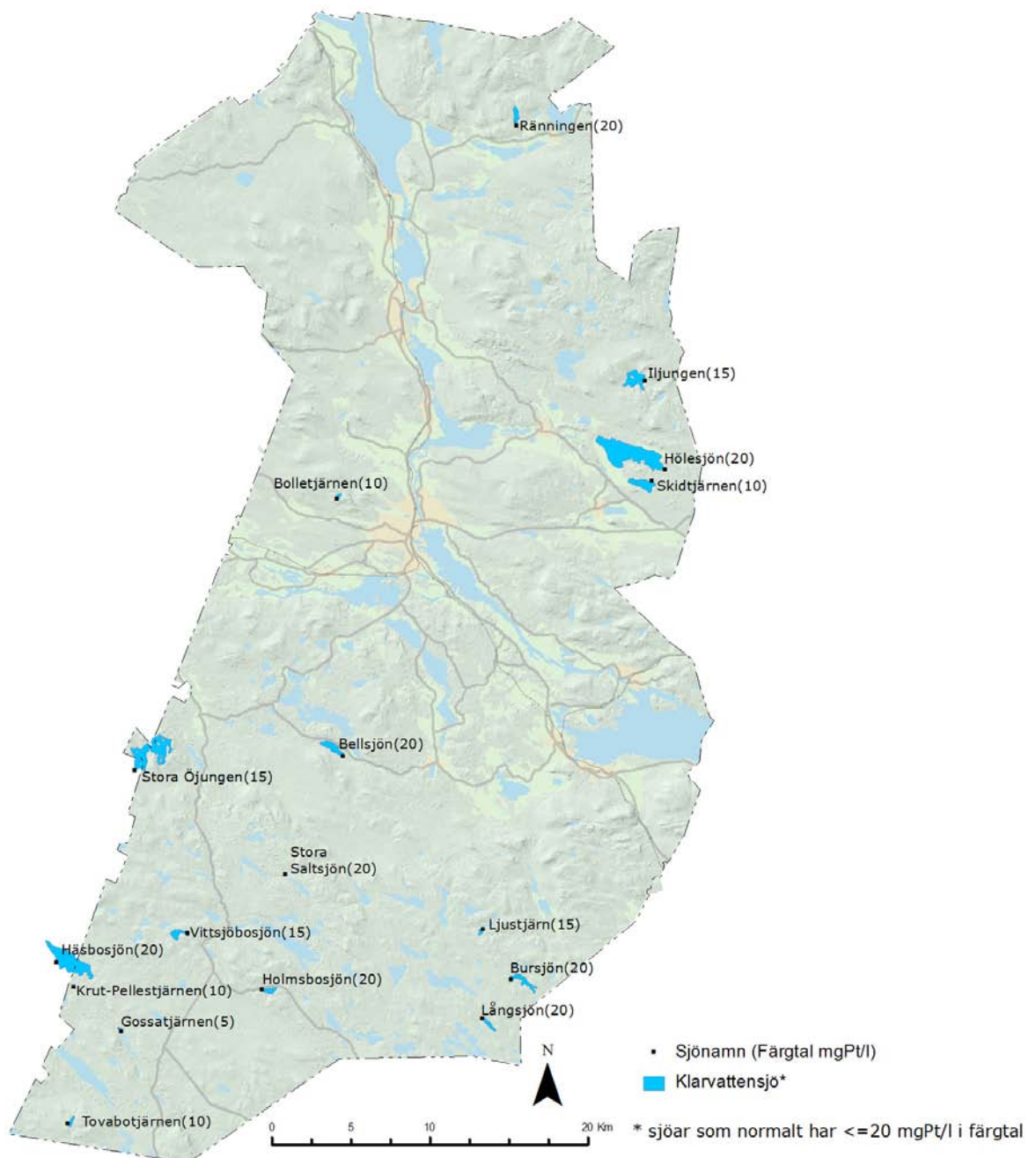
På karta 5 redovisas samtliga badplatser där provtagning sker. Badvattenkvaliteten är överlag bra alternativt utmärkt i Bollnäs kommun.



Karta 5. Badplatser där provtagning sker i Bollnäs kommun

Övriga känsliga recipienter

I Bollnäs kommun finns sjöar som är extra skyddsvärda då de av miljökontoret i Bollnäs kommun definierats som klarvattensjöar. Se nedan karta 6.



Karta 6. Klarvattensjöar i Bollnäs kommun

Grundvattenresurser

Skyddsvärda grundvattenresurser

En av de större identifierade grundvattenresurserna i kommunen är den norra delen av Ljusnanåsen. En mindre identifierad grundvattenresurs är Skottholmen-Landafors längs Ljusnan söder om Bollnäs.

De identifierade större grundvattenresurserna redovisas på karta 4 i kapitel 3.1.2.

Vattenskyddsområden

För de kommunala vattenverken i Flästa, Glössbo, Segersta och Löten finns vattenskyddsområden med föreskrifter upprättade. Beträffande Hällbo vattenverk pågår arbetet med att upprätta vattenskyddsområde och föreskrifter.

För fyra större vattenföreningar (Hå, Gruvberget, Norränge, Lövvik-Offerberg, samt Undersvik) som var och en försörjer 50 permanentboende personer eller fler med dricksvatten har samhällsbyggnadskontoret upprättat kartor där tillrinningsområdena för vattentäkterna markerats. Inga skydds-föreskrifter är fastställda för dessa områden. Kartorna används i kommunens planering och tillsyn samt som informationsmaterial för ex skogsbruket.

Kommunala vattenverk samt de större vattenföreningar som nämns ovan omfattas av livsmedelsverkets dricksvattenkungörelse SLVFS 2001:30 vilket bl.a. innebär regelbunden och förebyggande kontroll av dricksvatten och vattenverk så att gränsvärdena i lagstiftningen inte överskrids.

Mindre gemensamhetsanläggningar för dricksvatten som försörjer färre än 50 permanentboende personer med dricksvatten omfattas inte av livsmedelsverkets lagstiftning.

Samtliga vattenskyddsområden redovisas på karta 4 i kapitel 3.1.2.

FRAMTIDA UTVECKLING

Befolkningsutveckling

Kommunen har idag ca 26 000 kommuninvånare. Inom kommunen finns målet att öka invånarantalet till 27 000 till år 2018.

Kommunen har de senaste tio åren haft stabil befolkningsutveckling med ett i stort sett oförändrat invånarantal. En säker trend är att antalet äldre kommer att bli fler. Om knappt tio år kommer antalet invånare över 80 år att börja öka kraftigt.

Planerad ny bebyggelse

Enligt den antagna Översiktsplanen för Bollnäs kommun:

- Förtätning av befintliga bebyggelsestråk längs Ljusnan – Voxnans dalgångar.
- Förtätning av befintliga tätorter vid järnvägsstationerna i Arbrå, Vallsta, Bollnäs och Kilafors.
- Strandnära bebyggelse avses framförallt att möjliggöras i Ljusnans och Voxnans dalgångar, i s.k. LIS- områden (landsbygdsutveckling i strandnära läge).
- Potentiella LIS-områden har inventerats och diskussion pågår inom ramen för över siktplanarbetet. Dessa ligger alla inom 7 km från kommunen och grannkommuners servicenoder; Alfta, Kilafors, Segersta, Rengsjö, Vallsta och Arbrå. I respektive framtida LIS-område kommer en VA-utredning att behövas. Områdena redovisas på karta 8 i kapitel 5.2.1.

Framtida krav på VA-försörjningen utanför verksamhetsområde

Där det finns eller planeras bebyggelse i ett större sammanhang, har kommunen, om det behövs med hänsyn till skyddet för människors hälsa eller miljön, skyldighet i enlighet med § 6 i Vattentjänstlagen att anordna allmänna vatten- och avloppslösningar.

Utanför verksamhetsområdena finns idag både enskilda vatten- och avloppsanläggningar samt enskilda gemensamma anläggningar.

Allteftersom inventeringar genomförs av enskilda avlopp i Bollnäs kommun kommer krav ställas på att dessa uppfyller gällande lagstiftning.

Framtida krav på VA-försörjningen inom verksamhetsområde

Reningsverk

Nya och förändrade krav samt att reningsverkens byggnader och processer kontinuerligt behöver ses över kan innebära omfattande ombyggnation.

Häggesta reningsverk är föremål för en större ombyggnation och renovering. Delar av ombyggnaden påbörjades 2015.

Vattenverk

Vid Västansjö vattentäkt i Kilafors, färdigställdes 2015 en ombyggnad till s.k markoxidation. Detta är för att motverka problemen med manganutfällning på vattenledningsnätet. Under utredningen inför ombyggnaden konstaterades också att grundvattentäkten är tillräcklig. Glössbo vattenverk och Löten vattenverk har luftningstorn installerats, vilket gör att pH kan justeras utan tillsats av kemikalier.

Befintliga grundvattentäkter ska skyddas och en ny möjlig placering av reservvattentäkt ska utredas.

Ledningsnät

Det finns ett behov av att, inom verksamhetsområdet, årligen förnya ledningsnätet (vatten och spillvatten). Även nya krav kan i framtiden påverka behovet av förnyelse och därmed förnyelsetakten.

Helsingevattens mål är att bygga om 1 % av totala ledningsnätet/år.

Dagvatten

Klimatförändringar och ökade nederbördsmängder (bland annat fler intensiva lokala regn) kan komma att innebära nya krav på dimensionering av ledningsnätet för att inte dramatiskt öka antalet översvämningar i tätbebyggda områden.

Eventuellt kan ny lagstiftning och vägledande domar ställa krav på att dagens dagvattensystem måste byggas ut och förstärkas. Även nya och större krav på rening av dagvatten från tätorter kan göra att dagvattensystemet måste utvecklas.

Vid större saneringar är målet att dagvattenledningsnätet byggs ut och att förbindelsepunkter skapas till berörda abonnenter.

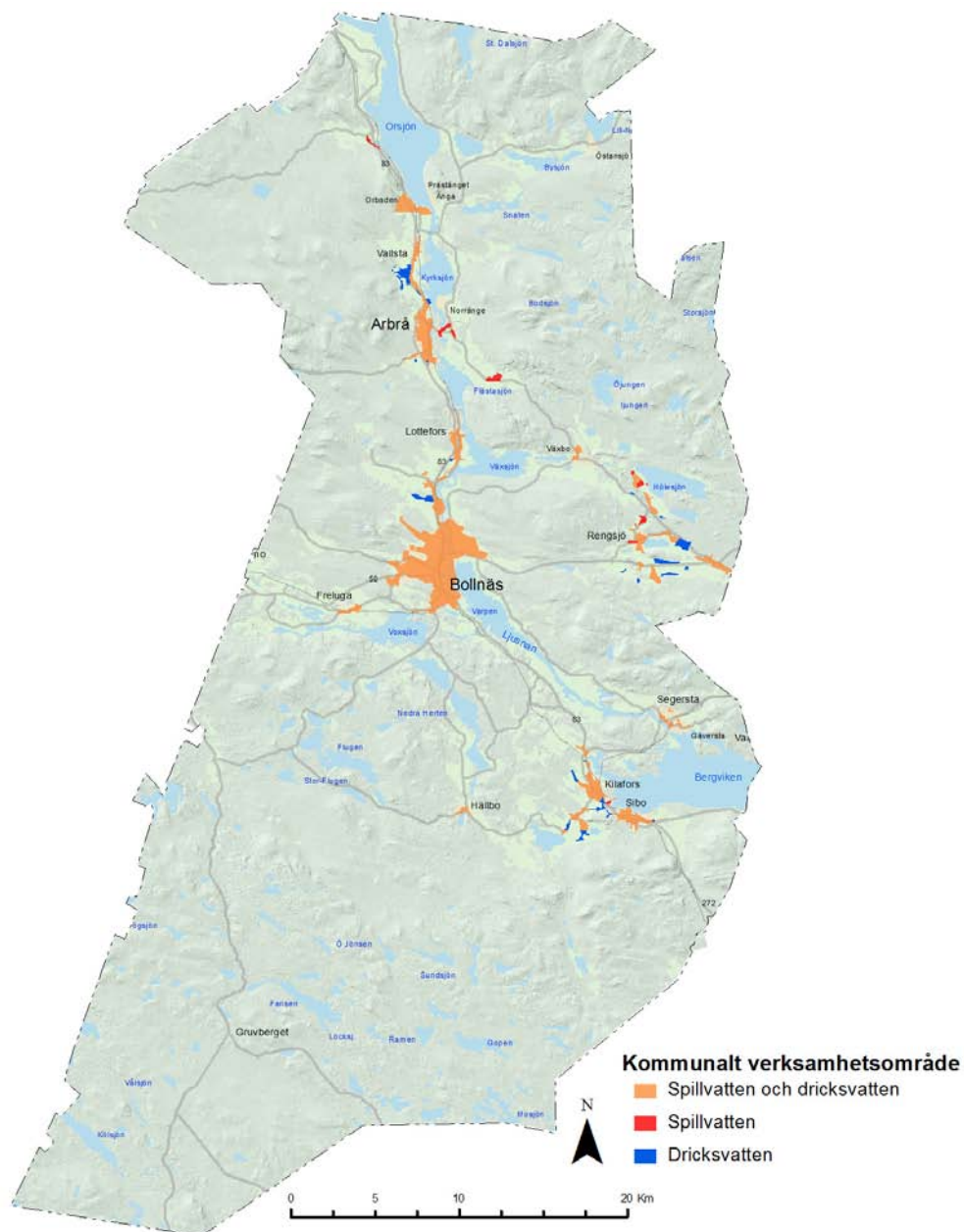
TEKNISKA FÖRUTSÄTTNINGAR

Inom verksamhetsområde

Vatten- och avloppsförsörjning

Kommunala verksamhetsområden

I Bollnäs är ca 60 % av befolkningen anslutna till kommunalt vatten och avlopp. På nedanstående karta 7 redovisas de kommunala verksamhetsområdena för dricksvatten och spillvatten.



Karta 7. Verksamhetsområdenas utbredning i Bollnäs kommun.

Dricksvattenförsörjning

I Bollnäs kommun finns 5 vattenverk. Det finns idag inga reservvattentäkter i Bollnäs kommun. Utredningar för ett eventuellt reservvatten pågår.

Vattenverk	Flästa	Glössbo	Segebersta	Löten	Hällbo
Försörjningsområde	Bollnäs, Freluga, Lottefors, Arbrå, Vallsta, Orbaden	Växbo, Rengsjö, Höle, Glössbo	Segebersta	Kilafors, Sibö, Hanebo kyrkby	Hällbo
Tillstånd enligt vattendom (pe)*	45 000	3 400	300 Dom saknas	4 000	100 Dom saknas
Kapacitet vattenverk (pe)*	x	x	x	x	x
Antal anslutna (pe)*	18703	1167	186	1938	79
Debiterad mängd (m ³ /år)	1 194 674	74 550	11 912	123 759	5 029
Vattenskyddsområde	Flästa 2005-01-14	Glössbo 1977-12-02 (Rev. pågår)	Landafors 1977-06-13	Västansjö 1973-12-06	Hällbo Pågår
Vattendom	1966-08-26	1973-11-15	Nej	1967-05-10	Nej
Vattentillgång	God	God	God	God	Ej god
Råvattenkvalitet	God	God	God	Ej god	Ej god
Behandling	UV-ljus, lut (PH)	UV-ljus, kalkmassa (PH)	UV-ljus, kalkmassa (PH)	UV-ljus, kalkmassa (PH)	UV-ljus, radonfilter, flouridfilter
Reservvattentäkt	Finns ej	Finns ej	Finns ej	Finns ej	Finns ej
Övriga förutsättningar och begränsningar		2 nya borrhål klara och i drift sedan 2016	Viss ytvatten-påverkan vid högt vattenstånd	Ombyggnad (markoxidation), pga mangan problem är klar.	Levererar på gränsen till vad som är möjligt

Avloppsvattenförsörjning

I Bollnäs kommun finns 10 avloppsreningsverk.

Reningsverk	Häggesta	Arbrå	Kilafors
Försörjnings-område	Bollnäs, Freluga, Lottefors	Arbrå, Vallsta, Orbaden	Kilafors, Sibö, Hanebo Kyrkby
Tillstånd / kapacitet (pe)	30 000	3 250	2 500
Antal anslutna (pe)	15857	2510	1612
Debiterad mängd (m ³ /år)	1 012 884	160 299	102 993
Behandling	Mekanisk, kemisk, biologisk	Mekanisk, kemisk, biologisk	Mekanisk, kemisk, biologisk
Recipient	Ljusnan/Varpen	Ljusnan	Ljusnan/Bergviken
Övriga förutsättningar och begränsningar	Ombyggnad pågår		

Reningsverk	Segersta	Växbo	Hällbo
Försörjningsområde	Segersta	Växbo	Hällbo
Tillstånd / kapacitet (pe)	400	300	250
Antal anslutna (pe)	196	66	78
Debiterad mängd (m ³ /år)	12 514	4 245	4 969
Behandling	Mekanisk, kemisk	Mekanisk, kemisk	Mekanisk, kemisk
Recipient	Ljusnan/Bergviken	Västersjön	Flugån
Övriga förutsättningar och begränsningar			

Reningsverk	Flästa	Simeå	Rengsjö	Glössbo
Försörjningsområde	Flästa	Simeå	Rengsjö, Höle	Glössbo
Tillstånd / kapacitet (pe)	200	100	800	300
Antal anslutna (pe)	94	70	686	91
Debiterad mängd (m ³ /år)	5 986	4 446	43 797	5 814
Behandling	Mekanisk, kemisk	Mekanisk, kemisk, biologisk	Mekanisk, kemisk	Mekanisk, kalk
Recipient	Vålbergsbäcken/ Kvarnån/Ljusnan	Simeån	Östersjön	Glössboån
Övriga förutsättningar och begränsningar		Nytt reningsverk 2014		

Ledningsnät

Likt övriga Sverige är ledningsnätet gammalt och framförallt utbyggt under 1970-talet och behöver förnyas. En stor del inkommande vatten till reningsverken är inte spillvatten. Felkopplingar på fastigheter och inläckage i gamla ledningar gör att stora mängder rent vatten (regnvatten, dräneringsvatten) når reningsverken. Arbetet med att minska andelen ovidkommande vatten pågår i kommunen.

Dagvatten

Sanering pågår av befintligt dagvattenledningsnät. I dagsläget finns inga verksamhetsområden för dagvatten. Utredning pågår kring VA-taxa för dagvatten och att i samband med det ta fram verksamhetsområden för dagvatten.

Utanför verksamhetsområde

Enskilt VA

Allmänt

Förutsättningarna i byarna är skilda med olika bebyggelsestruktur, husstandard och utveckling. Det finns områden i kommunen som har svåra mark- och grundvattenförhållanden. Klimatförändringar med kraftiga regnoväder kan komma att påverka vissa områden negativt avseende vatten och avlopp.

Ca 5000 hushåll ligger utanför de kommunala verksamhetsområdena.

Enskilda avlopp

Inventering och bedömning av enskilda avloppsanläggningars status pågår och utförs av Samhällsbyggnadskontoret. Många är bristfälliga och behöver förnyas eller upprustas. Med anledning av detta förväntas det i framtiden komma förfrågningar från fastighetsägare om möjligheten att ansluta fastigheten till kommunens allmänna VA-anläggning.

Till ytan har ca halva kommunens enskilda avlopp inventerats. De enskilda avlopp som inte har tillstånd eller anmälan har prioriterats vid inventering.

1700 st enskilda avloppsanläggningar saknade tillstånd vid starten av inventeringen 2009. Utav dessa har 1200 inventerats september 2017, planen är att inventera 200 st per år.

Statistik från inventeringar i landet i övrigt visar att runt 50 % av de enskilda avloppen behöver åtgärdas. I Bollnäs har hittills ca 1/3 av de inventerade enskilda avloppsanläggningarna fått krav på åtgärder. Bedömning av krav på normal eller hög skydds nivå för enskilda anläggningar prövas vid respektive tillstånd utifrån rådande förhållanden. Inom Flästa vattenskyddsområde tillåts ej infiltrationsanläggningar.

Enskilda dricksvattenbrunnar

I Bollnäs kommun är hälsoskyddsaspekten vad gäller mikrobiologisk påverkan på enskilt dricksvatten en viktig aspekt i tillsynen av enskilda avloppsanläggningar. Enskilda avlopp med bristfällig rening kan förutom att förorena dricksvatten även innebära sanitära problem för omgivningen i form av bl.a. luktsstörningar.

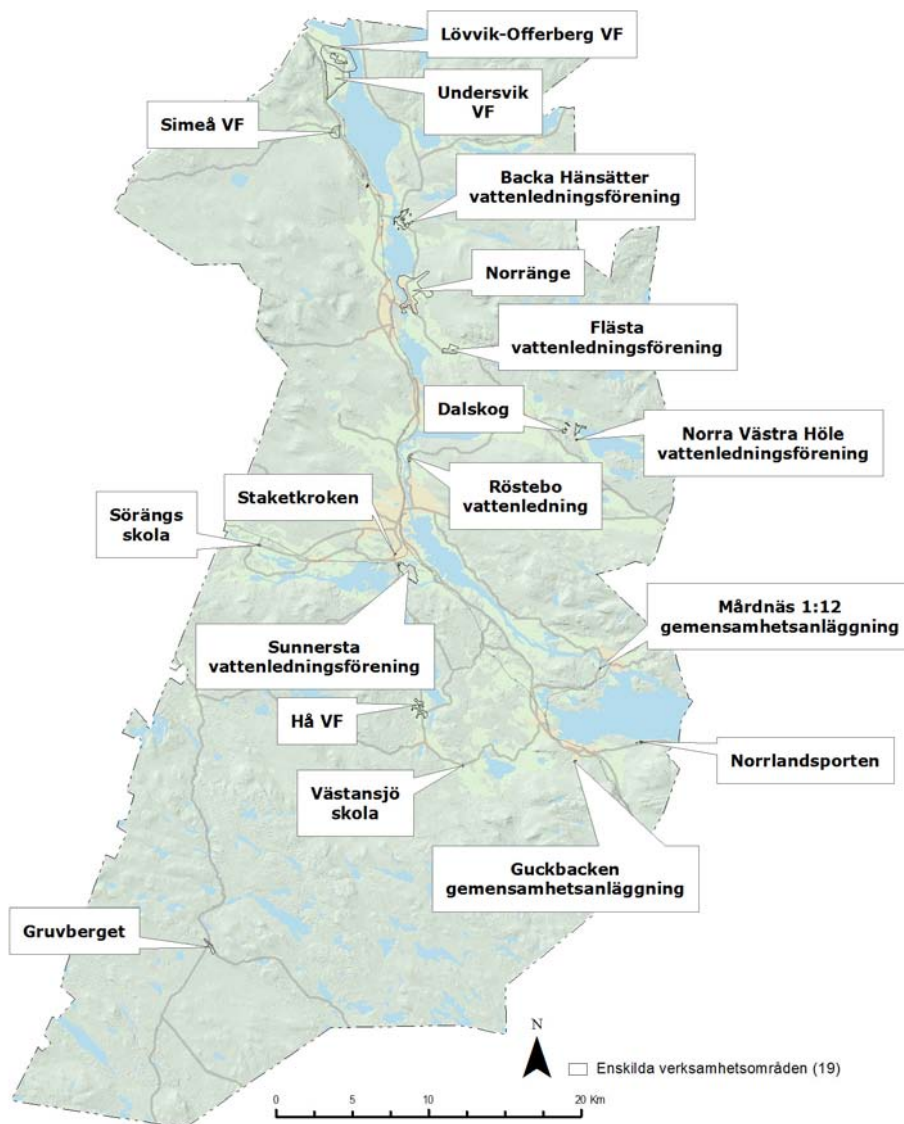
Andra vanligt förekommande problem är förhöjda halter av fluor, uran, radon, järn och mangan i dricksvattnet.

Gemensamhetsanläggningar för vatten och avlopp

I Bollnäs finns ett antal gemensamma anläggningar som drivs av samfällighetsföreningar. Det finns även gemensamma anläggningar som ej drivs av en formellt bildad samfällighetsförening.

En gemensamhetsanläggning är en anläggning gemensam för flera fastigheter som ägs och drifas av en samfällighetsförening. En gemensamhetsanläggning bildas vid en lantmäteriförrättning. Då bestäms regler för hur fastigheterna ska samverka för att bygga, sköta och fördela kostnader för anläggningen.

På karta 8 nedan finns de större gemensamma anläggningarna för dricksvattenförsörjning, avlopprening



Karta 8 Gemensamma anläggningar i Bollnäs kommun

Gemensamhetsanläggningar dricksvatten

Nedan följer en sammanställning över de större gemensamhetsanläggningarna för vatten i Bollnäs kommun.

Förening	Antal anslutna Eller offentlig verksamhet	Behandling	Omfattas av livsmedelslagstiftning
Hå VF	> 50 personer	pH justering	Ja
Gruvbergets VF	>50 personer	Radonfälla fluor och uranfilter	Ja
Norränge VF	150 personer	pH justering, radonfälla, UV-desinfektion	Ja
Lövvik-offerberg VF	>50 personer	pH justering	Ja
Sörängs skolas vattenverk	Offentlig verksamhet	Fluorfilter	Ja
Undersviks VF	>50 personer	pH justering	Ja
Västansjö skolas vattenverk	Offentlig verksamhet	Radonfälla, fluor och manganfilter	Ja

I kommunen finns ett trettiotal mindre gemensamhetsanläggningar för dricksvatten. De sköter sina vattentäkter och ledningsnät själva och omfattas inte av livsmedelslagstiftningen.

Vanliga förekommande problem med dricksvattnet för gemensamhetsanläggningar och enskilda brunnar är ex surt vatten (lågt pH) som kan orsaka korrosion på ledningar, järn och mangan som försämrar smak. Radonavskiljare installeras ofta för vatten från borrhade brunnar. På senare tid har även problem med förhöjda halter av uran noterats inom kommunen.

Förfrågningar om kommunalt dricksvatten har inkommit till kommunen på senare tid, från vattenföreningar som fått kvalitetsproblem med sin vattentäkt. Det är komplicerat för en vattenförening att driva ett litet men avancerat vattenverk, t ex vid behov av rening av uran.

Gemensamma anläggningar avlopp

Nedan följer en sammanställning över två större gemensamhetsanläggningar för avlopp i Bollnäs kommun.

Förening	Anslutna hushåll / fastigheter / personer	Kapacitet m3/d	Kvalitet	Kommentar
Norrlands-porten	3 permanent boende + 18 fritidshus	dim 200 pe	slamavskiljning biologisk rening?	beslut länsstyrelsen 1980 o 1991
Gruvberget	3 permanent boende + kriminalvårdens anläggning	24 m3/d 90 pe	kemiskt-biologiskt	nytt ARV 2003-04 beslut mbn 2003

Ledningsföreningar

Nedan följer en sammanställning över samtliga ledningsnätsföreningar i Bollnäs kommun.

Ledningsnätsförening	Vatten / Avlopp	Antal fastigheter	Kommentar
Norra Västra vattenledningsförening Rengsjö + Dalskog	V	6 + 6	
Backa Hänsätter vattenledningsförening Vallsta	V	20	
Flästa vattenledningsförening Flästa	V	160	Årsförbrukning 2013: 32 579 m ³
Röstebo vattenledning Bollnäs	V	218	
Sunnersta vattenledningsförening Bollnäs	V	3	
Staketkroken Bollnäs	V	8	
Mårdsnäs 1:12 gemensamhetsanläggning Segebersta	V	3	
Guckbacken gemensamhetsanläggning	V	5	

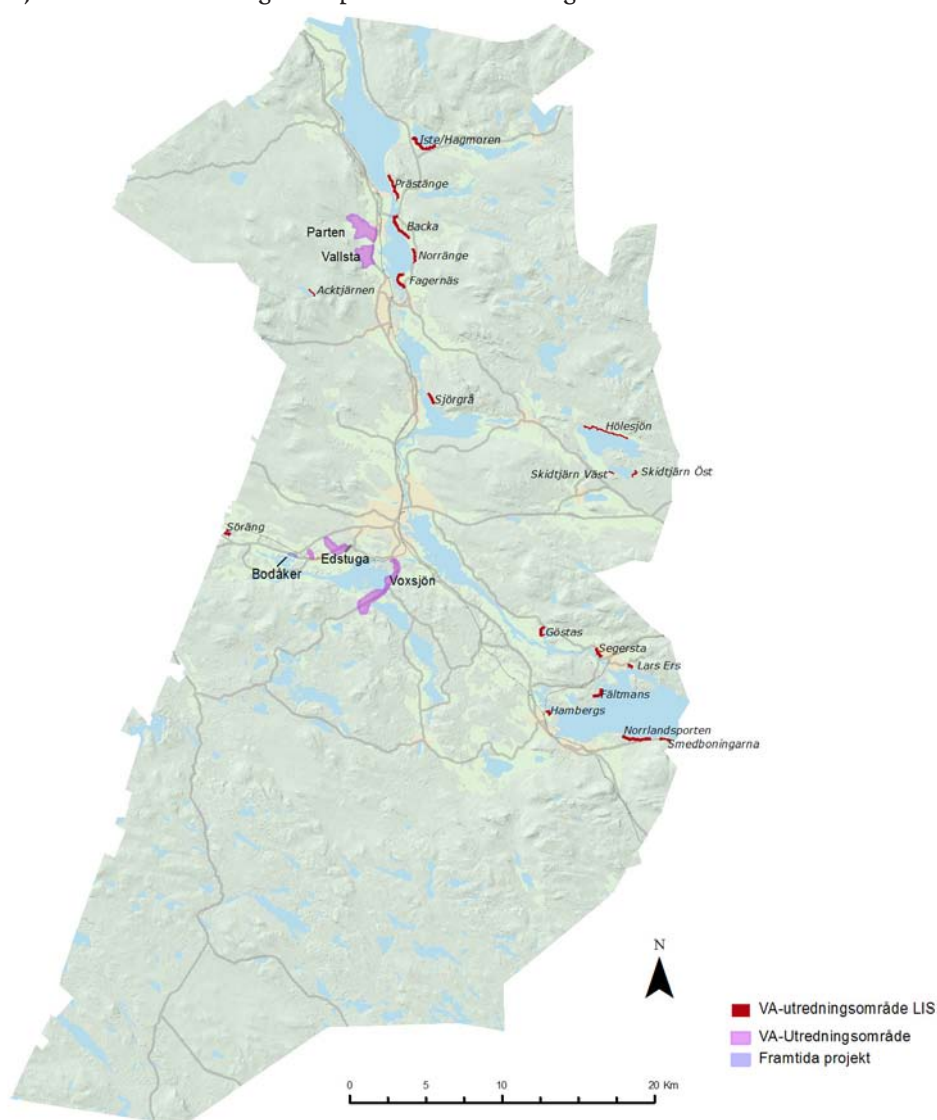
Förutsättningar i VA-utredningsområden

Utanför verksamhetsområdena finns ett antal områden med tätare bebyggelse som kommer att behöva utredas utifall kommunalt VA är aktuellt i framtiden.

VA-utredningsområden kan vara potentiella områden som så som de definieras i § 6. Detta kan vara områden med tät bebyggelse, framtida projekt eller LIS-områden.

Nedan redovisas förutsättningarna för vatten- och avloppsförsörjningen inom respektive VA-utredningsområde. De utvalda VA-utredningsområdena är de områden som i enlighet med § 6 i Vattentjänstlagen kan definieras vara av den karaktären att vatten- och avloppsförsörjningen kan behöva lösas i ett större sammanhang.

På karta 9 nedan har de i Bollnäs kommun identifierade VA-utredningsområdena märkts ut geografiskt. Därefter följer en sammanfattning av respektive VA-utredningsområde.



Karta 9 VA-utredningsområden, ljuslila fält, i Bollnäs kommun

Parten	
Antal tomter med bostäder	Totalt 62 fastigheter med bostäder. 79 folkbokförda personer i området
Andel fritidshus-permanentboende	
Dricksvattenförsörjning	46 fastigheter är anslutna till kommunalt dricksvatten. Övriga har enskild dricksvattenförsörjning.
Kommentar (kvantitet, kvalitet, risk för påverkan)	
Avloppsförsörjning	Enskilda avlopp inom området, 27 fastigheter är inventerade, av dessa är 18st underkända, 9 st godkända, för en fastighet finns utredningsbehov. Kvar att inventera är 4 fastigheter. 3 st saknar enskilt avlopp enligt taxering. 28 fastigheter har tillstånd för enskild avloppsanläggning och inventeras ej. 19 av tillstånden är äldre än 20 år vilket innebär att dessa anläggningarna är i slutet av sin livslängd
Andel (%) fastigheter med godkänt avlopp	
Kommentar	
Recipient/Naturmiljö (känslighet)	–
Övrigt (Exploateringstryck, bygglövsansökningar etc)	
Föresättningar för kommunalt VA (intresse, anläggningskostnad)	Rimlig anläggningskostnad, täcks dock inte av nuvarande VA-taxa.

Edstuga	
Antal tomter med bostäder	Totalt 46 fastigheter med bostäder. 93 folkbokförda personer i området.
Andel fritidshus-permanentboende	
Dricksvattenförsörjning	Enskild vattenförsörjning för 45 av fastigheterna, 1 fastighet ansluten till kommunala nätet
Kommentar (kvantitet, kvalitet, risk för påverkan)	Risk för påverkan av grundvatten/dricksvatten i området
Avloppsförsörjning	Enskilda avlopp inom området. 20 är inventerade. Av dessa är 9st underkända, 8st godkända, 3 st saknar avlopp enligt taxering. Kvar att inventera är 4st fastigheter. 22 fastigheter har tillstånd för enskild avloppsanläggning. 15 av tillstånden är äldre än 20 år vilket innebär att dessa anläggningar är i slutet av sin livslängd.
Andel (%) fastigheter med godkänt avlopp	
Kommentar	I Edstuga ligger fastigheterna tätt och husen nära vägen vilket försvårar anläggandet av enskilda avloppslösningar.
Recipient/Naturmiljö (känslighet)	
Övrigt (Exploateringstryck, bygglövsansökningar etc)	
Föresättningar för kommunalt VA (intresse, anläggningskostnad)	Beräkningar om en utvidgning av verksamhetsområde i Edstuga pågår. Anläggningskostnad ca 200 000:- / fastighet, täcks dock inte av nuvarande VA-taxa.

Vallsta, (Hov, Hovsätter)	
Antal tomter med bostäder	Totalt 71 fastigheter med bostäder. 112 folkbokförda personer i området
Andel fritidshus-permanentboende	
Dricksvattenförsörjning	57 fastigheter är anslutna till kommunalt dricksvatten. Övriga är anslutna till en vattenförening.
Kommentar (kvantitet, kvalitet, risk för påverkan)	Vattentäkt för föreningen är belägen uppströms bebyggelsen och påverkas ej av enskilda avlopp.
Avloppsförsörjning	Enskilda avlopp inom området. 36 är inventerade. Av dessa är 7st underkända, 24st godkända, för 2 fastigheter finns utredningsbehov. Kvar att inventera är 9st fastigheter. 2 st fastigheter saknar avlopp enligt taxering 24 fastigheter har tillstånd för enskild avloppsanläggning och inventeras ej 17 av tillstånden är äldre än 20 år vilket innebär att dessa anläggningar är i slutet av sin livslängd.
Andel (%) fastigheter med godkänt avlopp	2 st fastigheter saknar avlopp enligt taxering
Kommentar	
Recipient/Naturmiljö (känslighet)	Högt grundvatten i området, speciellt högre upp i terrängen försvårar anläggandet av enskilda avlopp och kan innebära att sanitära föroreningar påverkar närområdet. Sannolikt påverkas bäckar och vattendrag i området negativt av nämnda förutsättningar.
Övrigt (Exploateringstryck, bygglövsansökningar etc)	
Förutsättningar för kommunalt VA (intresse, anläggningskostnad)	

Voxsjön	
Antal tomter med bostäder	Totalt 124 fastigheter med bostäder. 142 folkbokförda personer.
Andel fritidshus-permanentboende	
Dricksvattenförsörjning	Enskild i huvudsak, mindre vattenförening(Ekemyra)
Kommentar (kvantitet, kvalitet, risk för påverkan)	
Avloppsförsörjning	Enskilda avlopp inom området. 24 är inventerade. Av dessa är 6st underkända, 16st godkända, för två fastigheter finns utredningsbehov. 14 st saknar avlopp enligt taxering. Kvar att inventera är 24st fastigheter. 61 fastigheter har tillstånd för enskild avloppsanläggning. 32 av tillstånden är äldre än 20 år vilket innebär att dessa anläggningar är i slutet av sin livslängd.
Andel (%) fastigheter med godkänt avlopp	
Kommentar	I vissa delar av bebyggelsen runt Voxsjön går berg i dagen vilket försvårar avloppsrening.
Recipient/Naturmiljö (känslighet)	I Voxsjön finns bottnar med syrebrist enligt kommunlimnolog vilket kan indikera bl.a utsläpp från enskilda avlopp.
Övrigt (Exploateringstryck, bygglövsansökningar etc)	
Förutsättningar för kommunalt VA (intresse, anläggningskostnad)	Hög anläggningskostnad på grund av markförhållanden, täcks inte av nuvarande VA-taxa.

Acktjärnen	
Antal tomter med bostäder	6 fastigheter, ingen folkbokförd
Andel fritidshus-permanentboende	
Dricksvattenförsörjning	
Kommentar (kvantitet, kvalitet, risk för påverkan)	
Avloppsförsörjning	
Andel (%) fastigheter med godkänt avlopp	
Kommentar	
Recipient/Naturmiljö (känslighet)	Ett vattenskyddsområde ligger i anslutning till området i norr.
Övrigt (Exploateringstryck, byg- glovsansökningar etc)	LIS-område. Området är ungefär 7 hektar stort. Området är inte detaljplanelagt och det är möjligt att komplettera med en småskalig exploatering.
Förutsättningar för kommunalt VA (intresse, anläggningskostnad)	Kostnad för anslutning till kommunalt VA bedöms som orimligt hög

Fagernäs	
Antal tomter med bostäder	49 fastigheter, 25 folkbokförda
Andel fritidshus-permanentboende	
Dricksvattenförsörjning	Gemensamt dricksvatten via vattenförening till majoriteten inom området
Kommentar (kvantitet, kvalitet, risk för påverkan)	
Avloppsförsörjning	Enskilda lösningar för wc, vanligt med permanentboende och avloppsanläggningar anpassade för året runt boende, många fritidshus har sluten tank för wc.
Andel (%) fastigheter med godkänt avlopp	
Kommentar	
Recipient/Naturmiljö (känslighet)	
Övrigt (Exploateringstryck, byg- glovsansökningar etc)	LIS-område. Området är 28 hektar stort Den norra delen av området är detaljplanelagd varav i en av dessa planer finns fyra lucktomter att exploatera. Det finns möjlighet med ny exploatering i södra delen av området utmed strandkanten vid Ljusnan. Dock krävs det utredning om geotekniken på detta område
Förutsättningar för kommunalt VA (intresse, anläggningskostnad)	Kostnad för anslutning till kommunalt VA bedöms som hög

Fältmans	
Antal tomter med bostäder	14 fastigheter, 5 folkbokförda personer.
Andel fritidshus-permanentboende	
Dricksvattenförsörjning	
Kommentar (kvantitet, kvalitet, risk för påverkan)	
Avloppsförsörjning	
Andel (%) fastigheter med godkänt avlopp	
Kommentar	
Recipient/Naturmiljö (känslighet)	
Övrigt (Exploateringstryck, bygglövsansökningar etc)	LIS-område. Området är 19 hektar stort. Området är inte detaljplanlagt. Det finns en naturvårdsplan på området och dessutom några kraftledning som går runt området. Det finns möjlighet till vidare exploatering i nordöst.
Förutsättningar för kommunalt VA (intresse, anläggningskostnad)	Kostnad för anslutning till kommunalt VA bedöms som orimligt hög
Göstas	
Antal tomter med bostäder	9 fastigheter, 7 folkbokförda personer
Andel fritidshus-permanentboende	
Dricksvattenförsörjning	
Kommentar (kvantitet, kvalitet, risk för påverkan)	
Avloppsförsörjning	
Andel (%) fastigheter med godkänt avlopp	
Kommentar	
Recipient/Naturmiljö (känslighet)	
Övrigt (Exploateringstryck, bygglövsansökningar etc)	LIS-område. Området är 18 hektar stort med. Området är inte detaljplanlagt och idag är området inte särskilt exploaterat och det är därför möjligt för större exploatering.
Förutsättningar för kommunalt VA (intresse, anläggningskostnad)	Kostnad för anslutning till kommunalt VA bedöms som orimligt hög

Hambergs	
Antal tomter med bostäder	2 fastigheter, 2 folkbokförda personer.
Andel fritidshus-permanentboende	
Dricksvattenförsörjning	
Kommentar (kvantitet, kvalitet, risk för påverkan)	
Avloppsförsörjning	
Andel (%) fastigheter med godkänt avlopp	
Kommentar	
Recipient/Naturmiljö (känslighet)	
Övrigt (Exploateringstryck, byg- glovsansökningar etc)	LIS-område. Området är 9 hektar stort. Området är inte detaljplanlagt och inte heller idag exploaterat. Området ligger nära järnvägen mellan Kilafors-Söderhamn. Vid exploatering skulle högst en handfull tomter vara rimligt.
Förutsättningar för kommunalt VA (intresse, anläggningskostnad)	Kostnad för anslutning till kommunalt VA bedöms som orimligt hög
Hölesjön	
Antal tomter med bostäder	30 fastigheter, 11 folkbokförda personer
Andel fritidshus-permanentboende	
Dricksvattenförsörjning	Enskilt dricksvatten
Kommentar (kvantitet, kvalitet, risk för påverkan)	
Avloppsförsörjning	Enskilt avlopp
Andel (%) fastigheter med godkänt avlopp	
Kommentar	
Recipient/Naturmiljö (känslighet)	
Övrigt (Exploateringstryck, byg- glovsansökningar etc)	LIS-område. Området är 35 hektar stort med. Området är inte detaljplanlagt men ett område med samlad bebyggelse finns i östra kanten. Bebyggelsen är utspridd över området, en stor exploatering av tomter är möjlig. Det går en kraftledning genom hela området på den norra sidan av vägen och de geologiska förutsättningarna bör utredas.
Förutsättningar för kommunalt VA (intresse, anläggningskostnad)	Kostnad för anslutning till kommunalt VA bedöms som hög

Iste/Hagmoren	
Antal tomter med bostäder	47 fastigheter, 25 folkbokförda.
Andel fritidshus-permanentboende	
Dricksvattenförsörjning	Gemensamt dricksvatten via vattenförening till majoriteten inom området.
Kommentar (kvantitet, kvalitet, risk för påverkan)	
Avlopps-försörjning	Enskilda lösningar för wc, vanligen slutna tank via fritidshus.
Andel (%) fastigheter med godkänt avlopp	
Kommentar	
Recipient/Naturmiljö (känslighet)	
Övrigt (Exploateringstryck, byg-glovsansökningar etc)	LIS-område. Området är 41 hektar stort. Området i öster är delvis detaljplanelagt och inom den detaljplanen finns två oexploaterade tomter redo att bebyggas. Det är möjligt med en större kompletterande exploatering.
Förutsättningar för kommunalt VA (intresse, anläggningskostnad)	Kostnad för anslutning till kommunalt VA bedöms som orimligt hög
Lars-Ers	
Antal tomter med bostäder	9 fastigheter, 5 folkbokförda
Andel fritidshus-permanentboende	
Dricksvattenförsörjning	
Kommentar (kvantitet, kvalitet, risk för påverkan)	
Avlopps-försörjning	
Andel (%) fastigheter med godkänt avlopp	
Kommentar	
Recipient/Naturmiljö (känslighet)	
Övrigt (Exploateringstryck, byg-glovsansökningar etc)	LIS-område. Området är 8 hektar stort. Området är inte detaljplanelagt men i närheten av området finns två områden med samlad bebyggelse. Det är möjligt med en mindre kompletterande exploatering.
Förutsättningar för kommunalt VA (intresse, anläggningskostnad)	Kostnad för anslutning till kommunalt VA bedöms som rimlig

Norrlandsporten	
Antal tomter med bostäder	49 fastigheter, 12 folkbokförda personer
Andel fritidshus-permanentboende	
Dricksvattenförsörjning	
Kommentar (kvantitet, kvalitet, risk för påverkan)	
Avloppsförsörjning	
Andel (%) fastigheter med godkänt avlopp	
Kommentar	
Recipient/Naturmiljö (känslighet)	
Övrigt (Exploateringstryck, byg- glovsansökningar etc)	LIS-område. Området är 40 hektar stort. Delar av området är detaljplanelagda. Den östra delen av området ligger även inom naturvårdsplan. Det är möjligt med en större kompletterande exploatering, dock bör fornlämningarna som finns i området beaktas.
Förutsättningar för kommunalt VA (intresse, anläggningskostnad)	Kostnad för anslutning till kommunalt VA bedöms som orimligt hög

Norränge	
Antal tomter med bostäder	19 fastigheter, 1 folkbokförd person
Andel fritidshus-permanentboende	
Dricksvattenförsörjning	Gemensamt dricksvatten via vattenförening till majoriteten inom området.
Kommentar (kvantitet, kvalitet, risk för påverkan)	
Avloppsförsörjning	Enskilda lösningar för wc, vanligen sluten tank vid fritidshus.
Andel (%) fastigheter med godkänt avlopp	
Kommentar	
Recipient/Naturmiljö (känslighet)	
Övrigt (Exploateringstryck, byg- glovsansökningar etc)	LIS-område. Området är 18 hektar stort Delar av området är detaljplanelagt och hela området ligger inom naturvårdsplan. Det är möjligt med kompletterande exploatering, hänsyn ska tas till kraftledningen.
Förutsättningar för kommunalt VA (intresse, anläggningskostnad)	Kostnad för anslutning till kommunalt VA bedöms som hög

Segersta	
Antal tomter med bostäder	13 fastigheter, 18 folkbokförda
Andel fritidshus-permanentboende	
Dricksvattenförsörjning	
Kommentar (kvantitet, kvalitet, risk för påverkan)	
Avloppsomsörjning	
Andel (%) fastigheter med godkänt avlopp	
Kommentar	
Recipient/Naturmiljö (känslighet)	
Övrigt (Exploateringstryck, byg- glovsansökningar etc)	LIS-område. Området är 15 hektar stort med Området är inte detaljplanelagt men delar av det ligger inom samlad bebyggelse. Dessutom ingår området i naturvårdsplan. Delar av området är exploaterat men det är möjligt med kompletterande exploatering i området.
Förutsättningar för kommunalt VA (intresse, anläggningskostnad)	Kostnad för anslutning till kommunalt VA bedöms som rimlig
Smedboningarna	
Antal tomter med bostäder	5 fastigheter, inga folkbokförda.
Andel fritidshus-permanentboende	
Dricksvattenförsörjning	
Kommentar (kvantitet, kvalitet, risk för påverkan)	
Avloppsomsörjning	
Andel (%) fastigheter med godkänt avlopp	
Kommentar	
Recipient/Naturmiljö (känslighet)	
Övrigt (Exploateringstryck, byg- glovsansökningar etc)	LIS-område. Området är 12 hektar stort Området är inte detaljplanelagt. Delar av LIS-området ligger inom område med naturvårdsplan. Idag är delar av området exploaterat men det är möjligt att kompletterande exploatering.
Förutsättningar för kommunalt VA (intresse, anläggningskostnad)	Kostnad för anslutning till kommunalt VA bedöms som orimligt hög

Skidtjärn Väst	
Antal tomter med bostäder	Två fastigheter, inga folkbokförda.
Andel fritidshus-permanentboende	
Dricksvattenförsörjning	
Kommentar (kvantitet, kvalitet, risk för påverkan)	
Avloppsförsörjning	
Andel (%) fastigheter med godkänt avlopp	
Kommentar	
Recipient/Naturmiljö (känslighet)	
Övrigt (Exploateringstryck, bygglövsansökningar etc)	LIS-område. Området är 4 hektar stort. Området är inte detaljplanelagt och det är inte mycket bebyggelse. Mindre komplettering av befintlig bebyggelse är möjlig.
Förutsättningar för kommunalt VA (intresse, anläggningskostnad)	Kostnad för anslutning till kommunalt VA bedöms som hög
Skidtjärn Öst	
Antal tomter med bostäder	11 fastigheter, 1 folkbokförd person
Andel fritidshus-permanentboende	
Dricksvattenförsörjning	
Kommentar (kvantitet, kvalitet, risk för påverkan)	
Avloppsförsörjning	
Andel (%) fastigheter med godkänt avlopp	
Kommentar	
Recipient/Naturmiljö (känslighet)	
Övrigt (Exploateringstryck, bygglövsansökningar etc)	LIS-område. Området är 7 hektar stort. Området är inte detaljplanelagt. En försiktig komplettering av redan exploaterade områden är möjlig.
Förutsättningar för kommunalt VA (intresse, anläggningskostnad)	Kostnad för anslutning till kommunalt VA bedöms som hög.

Sjörgrå	
Antal tomter med bostäder	16 fastigheter med bostäder, 12 folkbokförda
Andel fritidshus-permanentboende	
Dricksvattenförsörjning	
Kommentar (kvantitet, kvalitet, risk för påverkan)	
Avloppsförsörjning	
Andel (%) fastigheter med godkänt avlopp	
Kommentar	
Recipient/Naturmiljö (känslighet)	
Övrigt (Exploateringstryck, bygglövsansökningar etc)	LIS-område. Området är 15 hektar stort. Ungefär halva området är detaljplanlagt och enligt DP finns 5-10 lucktomter för exploatering. Andra halvan av området är till större delen exploaterbar men en kraftledning hämmar delar av området.
Förutsättningar för kommunalt VA (intresse, anläggningskostnad)	Kostnad för anslutning till kommunalt VA bedöms som hög.
Prästänge	
Antal tomter med bostäder	60 fastigheter, 19 folkbokförda personer
Andel fritidshus-permanentboende	
Dricksvattenförsörjning	Gemensamt dricksvatten via vattenförening till majoriteten inom området
Kommentar (kvantitet, kvalitet, risk för påverkan)	
Avloppsförsörjning	Enskilda lösningar för wc, vanligt med permanent boende och avloppsanläggningar anpassade för åretruntboende, många fritidshus har sluten tank för wc.
Andel (%) fastigheter med godkänt avlopp	
Kommentar	
Recipient/Naturmiljö (känslighet)	
Övrigt (Exploateringstryck, bygglövsansökningar etc)	LIS-område. Området är 34 hektar stort. Området är detaljplanlagt och enligt planen finns två ytterligare tomter att exploatera i området. Det är möjligt med kompletterande exploatering i södra delarna av området. Förslag på en utökning av området norrut görs i översiktsplanen för att möjliggöra en större exploatering av området.
Förutsättningar för kommunalt VA (intresse, anläggningskostnad)	Kostnad för anslutning till kommunalt VA bedöms som hög.

Backa	
Antal tomter med bostäder	25 fastigheter, 20 folkbokförda personer
Andel fritidshus-permanentboende	
Dricksvattenförsörjning	Kommunalt dricksvatten i huvuddelen av området,
Kommentar (kvantitet, kvalitet, risk för påverkan)	
Avloppsförsörjning	Året runt lösningar för avlopp men även fritidshus med sluten tank.
Andel (%) fastigheter med godkänt avlopp	
Kommentar	
Recipient/Naturmiljö (känslighet)	
Övrigt (Exploateringstryck, byg- glovsansökningar etc)	LIS-område. Området är 41 hektar stort med Föreslagen detaljplan anger 12 tomter.
Förutsättningar för kommunalt VA (intresse, anläggningskostnad)	

Bodåker	
Antal tomter med bostäder	
Andel fritidshus-permanentboende	
Dricksvattenförsörjning	
Kommentar (kvantitet, kvalitet, risk för påverkan)	
Avloppsförsörjning	
Andel (%) fastigheter med godkänt avlopp	
Kommentar	
Recipient/Naturmiljö (känslighet)	
Övrigt (Exploateringstryck, byg- glovsansökningar etc)	Detaljplanelagtområde från 2015 för 24 tomter.
Förutsättningar för kommunalt VA (intresse, anläggningskostnad)	800 meter från exploateringsområdet till anslutning för kommunalt VA. Kostnad för anslutning till kommunalt VA bedöms som rimlig

Industrier och deponier

Vattenskyddsområdena har inventerats och riskbedömts avseende enskilda och kommunala avlopp, industrier, deponier, jordbruk-djurhållning, vägar-vägsaltning, transport av farligt gods mm.

Exempelvis har:

- Bristfälliga avlopp åtgärdats i vattenskyddsområdena
- Transport av farligt gods förbjudits genom Flästa vattenskyddsområde
- Under 2015 togs två nya råvattenbrunnar i bruk i Glössbo vattenskyddsområde. Vilket ger ett bättre skydd till riksväg 50 och eventuella utsläpp vid olycka.

Samhällsbyggnadskontoret hanterar risker för grundvattnet i kommunala vattenskyddsområden via miljötillsyn och planering.

Dagvatten

I byområdena utanför de centrala delarna måste den enskilde fastighetsägaren ta ansvar för dagvattnet. Delvis utbyggt dagvattennät finns i Bollnäs, Arbrå, Kilafors, Rengsjö och Vallsta men inget verksamhetsområde finns upprättat. Riktlinjer för hur dagvattenfrågorna ska hanteras i kommunen behöver tas fram.

Policy

INLEDNING

Detta dokument är en vatten- och avloppspolicy (policy) för Bollnäs kommun. I policyn anges övergripande ställningstaganden för VA-försörjningen med riktlinjer för dess utveckling.

Policyns syfte är att skapa förutsättningar för att prioritera insatser för att uppnå en hållbar VA-försörjning utifrån de lokala förutsättningarna. Policyn har tagits fram med utgångspunkt i den tidigare utformade översikten och genom förvaltningsövergripande arbete och diskussioner i politiskt forum.

Policyn är styrande för VA-planeringen vilken är en viktig del i kommunens översiktsplanering.

Utgångspunkten i policyn är de lagkrav som gäller inom VA-försörjningen, däribland miljöbalken, lagen om allmänna vattentjänster, plan- och bygglagen, vattendirektivet och livsmedelsverkets föreskrifter och råd om dricksvatten. Det finns också olika nationella och regionala miljömål som ska beaktas liksom lokala mål och visioner.

Aktualiseringsförklaring eller revidering av policyn bör ske varje mandatperiod.

Samhällsutveckling

Vision Bollnäs kommun

Bollnäs kommuns vision i översiktsplanen från 2015 lyder enligt nedan.

Bollnäs, möjligheternas kommun, har år 2030 en hållbar utveckling med tillväxt och goda möjligheter till utbildning och arbete. Vi har ett jämställt och miljöanpassat samhälle präglat av trygghet, demokratiska värderingar, mångfald, upplevelser och framtidstro.

Översiktsplan

I Bollnäs kommuns översiktsplan presenteras mål och strategier för kommunens utveckling fram till 2030. Inom kommunen finns målet att öka invånarantalet

På 2030-talet bor kommuninvånarna samlad i tätorterna och byarna med närhet till kollektivtrafik, service, friluftsliv och naturupplevelser.

Alla kommunens verksamheter ska sträva efter att beslut, verksamhet, planering, projekteringar och genomförande sker på ett miljömässigt hållbart sätt. Hur vi arbetar, planerar och bygger i Bollnäs kommun påverkar under en lång tid framöver såväl livskvalitet för kommunens invånare, som boendeförhållanden, infrastruktur för transporter, energianvändning, avfallshantering samt vatten- och avloppsfrågor.

Bollnäs kommun ska ha beredskap för en ökad inflyttning av permanentboende och se till att fysiska planer för bostäder, fritidshus och industriområden tas fram i tillräcklig omfattning.

Den grundläggande strategin för bebyggelseutvecklingen är att utbyggnaden främst sker genom en förtätning och utvidgning av Bollnäs, Kilafors och Arbrå, samt delvis Vallsta, Rengsjö och Segersta.

Utanför dessa serviceorter sker bebyggelseutvecklingen främst i föreslagna LIS-områden i Ljusnans och Voxnans dalgångar samt genom förtätning av befintliga bebyggelsestråk.

VA-UTMANINGAR

Utanför kommunalt verksamhetsområde

Gällande gemensamma anläggningar och enskilda VA anläggningar utanför kommunalt verksamhetsområde finns följande utmaningar:

- Många enskilda avloppsanläggningar uppfyller inte dagens krav och förorenar eller riskerar att förorena närbelägna vattentäkter och vattendrag. Många enskilda avlopp kommer att behöva åtgärdas.
- Flera vattenledningsföreningar och gemensamma anläggningar har problem med dricksvattenkvaliteten. Vattenskydd, egenkontroll, organisation och tekniskt underhåll behöver förbättras.
- Hur nya exploateringsområden, tekniskt och ekonomiskt, ska hanteras.

Inom kommunalt verksamhetsområde

Inom det kommunala verksamhetsområdet finns följande utmaningar:

- Upprätthålla skydd av befintliga grundvattentäkter samt skapa reservvattentäkter där det behövs.
- Skapa ekonomiska och organisatoriska resurser för att kunna genomföra en långsiktig förnyelse av befintligt ledningsnät och VA-anläggningar.
- Skapa ekonomiska och organisatoriska resurser för att kunna genomföra utökning av det kommunala verksamhetsområdet.
- Skapa en långsiktig och hållbar dagvattenhantering.

STÄLLNINGSTAGANDEN

Övergripande

Övergripande ställningstaganden gällande VA-försörjning är:

- Vi ska ha en långsiktigt hållbar VA-försörjning utifrån de lokala förutsättningarna med beaktande av miljömässiga, sociala och ekonomiska aspekter.
- Alla fastigheter med behov av avloppsförsörjning ska ha en anläggning som är godkänd enligt Miljöbalken.
- All dricksvattenförsörjning som berörs av Livsmedelsverkets lagstiftning ska uppfylla dess krav.
- Utbyggnaden av kommunala VA-anläggningar ska baseras på en sammanvägd prioritering av hälso- och miljönytta samt ekonomi. Utbyggnaden ska samordnas med de områden som prioriteras i översiktsplanen.
- Långsiktigt hållbar dagvattenhantering utifrån lokala förutsättningar ska eftersträvas.
- Vi ska ha ett arbetssätt som etablerar en kontinuerlig övergripande planering av dricks-, spill- och dagvatten.
- Kommunens och VA-huvudmannens arbete med en långsiktig VA-försörjning ska styras genom god framförhållning och kommunikation med medborgarna.
- Geologiska formationer samt alla vattenförekomster med betydande grundvattentillgångar för uttag av dricksvatten ska skyddas i den fysiska planeringen.

Utanför kommunalt verksamhetsområde

Ställningstaganden utanför kommunalt verksamhetsområde:

- Standarden på enskilda VA-anläggningar ska vara känd av såväl tillsynsmyndighet som av berörda fastighetsägare.
- Kommunen ska medverka till kunskapsutveckling och informationsspridning gällande enskild VA-försörjning i syfte att skapa lagliga och funktionella vatten- och avloppsanläggningar.
- Regler och lösningar för fastigheter i väntan på VA-utbyggnad (kommunal eller gemensam) ska finnas. Om utbyggnad av kommunal VA-anläggning planeras kan bristfällig enskild anläggning föreläggas med krav i väntan på utbyggnad. Insatsen ska vara skälig och anpassas till riskbild och tidpunkt för anslutning.

Inom kommunalt verksamhetsområde

Ställningstaganden inom kommunalt verksamhetsområde:

- En förnyelse- och underhållsplanering ska finnas som säkerställer VA-anläggningarnas långsiktiga funktion och driftsäkerhet.
- Det ska finnas organisation och resurser för att kunna förnya och bygga ut den kommunala VA-anläggningen.
- Dag- och dränvatten ska i möjligaste mån separeras från spillvatten.
- Återföring av näringsämnen från avloppsslam till kretsloppet eftersträvas.

Handlingsplan

INLEDNING

VA-planering i Bollnäs kommun

För att uppmärksamma de framtida utmaningarna och prioritera de åtgärder som är nödvändiga inom Bollnäs kommun vad gäller vatten och avloppsfrågor har en strategisk och långsiktig vatten- och avloppsplan (VA-plan) tagits fram.

Denna handlingsplan har tagits fram som en del i ett större VA-planarbete som består av tre delar; Översikt, policy och handlingsplan. VA-planeringen i Bollnäs kommun utgår från den metodik som tagits fram av Havs- och Vattenmyndigheten och som redovisas i rapport 2014:1 "Vägledning för kommunal VA-planering".

Översikten belyser nuläget för Bollnäs kommuns VA-försörjning och omfattar en beskrivning av VA-försörjningen inom och utanför det kommunala verksamhetsområdet.

Policyn anger övergripande ställningstaganden för VA-försörjningen med riktlinjer för dess utveckling.

Handlingsplanen utgår från de strategiska behov som lyfts fram i översikten samt de ställningstaganden som tagits fram i policyn. Policyn har varit vägledande för de åtgärder som tagits fram och de prioriteringar som gjorts i handlingsplanen.

Handlingsplanen är indelad i fem delar:

- Plan för kommunen i stort
- Plan inom kommunalt verksamhetsområde
- Plan för anslutning till kommunalt VA
- Plan i väntan på anslutning till kommunalt VA
- Plan utanför kommunalt verksamhetsområde

I Bollnäs kommun sköter och administrerar Helsinge Vatten den allmänna VA-anläggningen åt ägaren och huvudmannen Bollnäs kommun

Den Kommunala VA-planen ska användas under många år framåt och aktualiseras vart 4:e år i enlighet med översiktsplanen.

SYFTE

Syftet med denna VA-plan är att Bollnäs ska uppnå en långsiktig hållbar VA-försörjning utifrån sina lokala förutsättningar med beaktande av miljö, hälsa och ekonomi.

Kommunen har ett ansvar för att planera och arbeta för att det finns en god försörjning av vatten och avlopp i kommunen. Kommunen vill med VA planen skapa sig en egen planering för att förvalta och utveckla kommunens försörjning av vatten och avlopp som stödjer kommunens samhällsutveckling. Detta medför att de hälso- och miljökrav som ställs på dricksvatten och avloppshantering kan prioriteras så att största möjliga nytta ges för de ekonomiska insatser som kommer att behövas.

VA-planeringen inom Bollnäs kommun påverkas av flera lagstiftningar, regelverk och direktiv.

Åtgärderna i denna VA-plan syftar till att Bollnäs kommun ska uppfylla de krav som ställs i gällande lagstiftning, däribland;

- Vattentjänstlagen
- Plan- och bygglagen
- Miljöbalken
- Livsmedelsverkets föreskrifter om dricksvatten
- Livsmedelsverkets råd om enskild vattenförsörjning samt nå de mål som tagits fram inom ramen för;
- Nationella och regionala miljömål
- Vattendirektivet och Vattenmyndighetens åtgärdsprogram

PLAN FÖR KOMMUNEN I STORT

Övergripande planering

Flera utmaningar inom VA-planeringen är av stor vikt även för Bollnäs kommuns översiktsplanering. Det är därför viktigt att de olika planprocesserna samordnas.

Bollnäs kommun har ett mål att öka antalet invånare från 26 000 till 27 000 personer år 2018. För att klara detta behövs en planberedskap samt bostäder med en långsiktigt hållbar VA-försörjning. Vid exploatering av nya bostads- och verksamhetsområden är godtagbara vatten- och avloppslösningar en förutsättning.

Bollnäs kommun ska ha en beredskap för förfrågningar från fastighetsägare, både privata och exploatörer, om anslutning till kommunalt VA.

Fokus på planerad ny bebyggelse är:

- Förtätning av befintliga bebyggelsestråk längs Ljusnan - Voxnans dalgångar
- Förtätning av befintliga tätorter vid järnvägsstationerna i Arbrå, Vallsta, Bollnäs och Kilafors.
- Strandnära bebyggelse, s. k. LIS-områden, avses möjliggöras framförallt i Ljusnan – Voxnans dalgångar.
- För fastigheter i nära anslutning till de befintliga kommunala verksamhetsområdena ska möjligheten till att utöka verksamhetsområdet alternativt någon form av avtalslösning alltid i första hand utredas.
- Där det finns svårigheter att ordna VA-försörjning ska restriktivitet råda gällande ny bebyggelse.

Under planperioden är följande prioriterat:

Åtgärd	Motiv	Kommentar
1. Förvaltningsövergripande samordning vid planering av LIS-områden.	VA-försörjningen ska vara långsiktigt hållbar. Hänsyn vid planering ska tas till hur VA-försörjningen kan ske	Godkända och fungerande VA-lösningar i LIS-områden.
2. Skydda geologiska formationer samt vattenförekomster med betydande grundvattentillgångar för uttag av dricksvatten.	Skydda befintliga och framtida vattentäkter från föroreningspåverkan. Höjd säkerhet i leverans av dricksvatten.	Skyddsområden medför begränsningar i mark- och vattenanvändning.

Kommunikation

VA-planen är ett viktigt verktyg för att kommunicera internt i kommunkoncernen och för att informera och kommunicera med invånarna om vad som gäller och planeras gällande vatten- och avloppsförsörjning.

Under planperioden är följande prioriterat:

Åtgärd	Motiv	Kommentar
3. Skapa ett arbetssätt som etablerar en kontinuerlig övergripande planering av dricks-, spill-, och dagvattenhanteringen.	Öka möjligheterna att kommunicera mellan kommunen och dess bolag. Förbättra och öka effektiviteten i arbetsprocessen. Nå samsyn om VA-frågor inom den kommunala planeringen.	Helsinge Vatten, Samhällsbyggnadskontoret och Teknik-, service- och fritidsförvaltningen är representerade i gruppen. VA- och dagvattenfrågor behandlas i gruppen. Samhällsbyggnadskontoret sammankallar. Gruppen träffas minst 2 ggr/år. Förankring av gruppens arbete ska ske på ledningsnivå inom respektive organisation.

	Åtgärd	Motiv	Kommentar
4.	<p>Kommunikationsplan för VA-gruppen</p> <p>(Syfte, mål, intressenter, åtgärder)</p> <p>Information, rådgivning och kommunikation i olika VA-frågor t ex:</p> <ul style="list-style-type: none"> • VA-utbyggnad • Gemensamm VA-lösningar • Anslutning via avtal, exploateringsavtal • Fastighetsägarens ansvar • Kunskaps- och informationsspridning 	<p>Öka möjligheter att kommunicera med och informera privatpersoner, exploatörer och politiker.</p> <p>Förenkla för kommuninvånarna.</p>	<p>Samarbete med Media-centrum.</p> <p>Utveckla informationen på kommunens och Helsinges Vattens hemsidor.</p> <p>Hänvisning till andra informationskällor görs där så är lämpligt.</p>

Dagvatten

Behovet av riktlinjer för hur dagvattenfrågorna ska hanteras i kommunen är stort. Arbetet med dagvattenhanteringen är förvaltningsövergripande och behöver utformas utifrån lokala förutsättningar.

Under planperioden är följande prioriterat:

	Åtgärd	Motiv	Kommentar
5.	Ta fram program, policy och riktlinjer för dagvattenfrågor i kommunen.	Långsiktig och hållbar dagvattenhantering	Arbete sker inom VA-gruppen.
		Minska recipientpåverkan.	Erhålla en samsyn inom kommunen och dess bolag.
		Tydliggöra ansvar och roller.	
		Enklare och effektivare hantering av ärenden.	
		Minska mängden tillskottsvatten på spillvattenledningsnätet.	
		Minska risk för översvämningar i bebyggelse.	

VA-taxans utveckling

En utbyggnad av den kommunala VA-anläggningen innebär stora investeringar och finansiering ska ske enligt lagen om allmänna vattentjänster och innebär att full kostnadstäckning ska uppnås via avgifter. Avgifterna består av engångsavgifter – anläggningsavgifter och periodiska avgifter - brukningsavgifter. Dessa avgifter ska täcka VA-huvudmannens samtliga kostnader och framgå av VA-taxan.

Vid VA-utbyggnad tas en anläggningsavgift ut och projekten ska finansieras enligt någon av nedanstående modeller, alternativt genom en kombination av flera. En grundförutsättning är alltid att kommunfullmäktige beslutat att området ska ingå i verksamhetsområde för kommunens allmänna vatten- och avloppsanläggning, detta för att kunna tillämpa gällande VA-taxa enligt vattentjänstlagen (2006:412).

1. Som huvudalternativ ska finansiering ske via uttag av anläggningsavgifter enligt gällande VA-taxa.
2. Om anläggningsavgifterna enligt VA-taxan inte täcker anläggningskostnaden kan särtaxa bestämmas av kommunfullmäktige och tillämpas. En förutsättning, enligt vattentjänstlagen, för detta är att "anläggningskostnaden på grund av särskilda omständigheter medför kostnader som i beaktningensvärd omfattning avviker från andra fastigheter i verksamhetsområdet". Utredning sker i varje enskilt utbyggnadsområde.
3. Om gällande VA-taxa inte täcker anläggningskostnaden och särtaxa inte får tillämpas kan kostnaderna täckas av övriga medlemmar i VA-kollektivet (via brukningstaxan). Alternativt kan också kommunen delvis skattefinansiera VA-kostnaderna. Det måste då ske inom ramen för kommunallagen.

Under planperioden är följande prioriterat:

	Åtgärd	Motiv	Kommentar
6.	En policy för kostnadsäckning vid VA-utbyggnad.	Följa intentionerna i Vattentjänstlagen. Skapa grunder för långsiktig finansiering. Ekonomisk och organisatorisk framförhållning inför kommande investeringar.	Politisk samsyn är en förutsättning.
7.	Långsiktig plan för taxeutveckling.	Skapa grunder för långsiktig finansiering. Ekonomisk och organisatorisk framförhållning inför kommande investeringar.	Politisk samsyn är en förutsättning.

PLAN INOM KOMMUNALT VERKSAMHETSOMRÅDE

I Bollnäs kommun sköter och administrerar Helsinge Vatten den allmänna VA-anläggningen på uppdrag av VA-huvudmannen Bollnäs kommun.

Den allmänna VA-anläggningen lyder under lagen om allmänna vattentjänster vilket ställer särskilda krav på att upprätthålla en god VA-standard. Bollnäs allmänna VA-försörjning sker via fem vattenverk och tio reningsverk samt VA-ledningar. Ledningsnätet är gammalt och behöver förnyas. Stora delar av vatten- och avloppsanläggningarna i Bollnäs kommun byggdes under 1970-talet. Detta innebär att stora delar av ledningsnätet är 40 – 50 år gammalt.

Under planperioden är följande prioriterat:

	Åtgärd	Motiv	Kommentar
8.	Omarbetning eller nybildning av vattenskyddsområden för de kommunala vattentäkterna Hällbo och Glössbo.	Skydda vattentäkter från föroreningspåverkan. Höjd säkerhet i leverans av dricksvatten.	Skyddsområden medför begränsningar i mark- och vattenanvändning.
9.	Förnyelseplaner för vattenverk.	Säkerställa leveranssäkerhet samt uppfylla Livsmedelsverkets krav. Behov lyft i dricksvattenutredningen	Ökat reinvesteringarbehov. Behov av personella resurser för att genomföra investeringar.
10.	Förnyelseplaner för reningsverk.	Säkerställa leveranssäkerhet och möjligheter att klara utsläppsvillkor samt uppfylla Miljöbalkens krav	Ökat reinvesteringarbehov Behov av personella resurser för att genomföra investeringar.
11.	Förnyelseplan för reinvesteringar i ledningsnät	Säkerställa långsiktigt VA-försörjning. Behov lyft i dricksvattenutredningen. Minska ovidkommande inläckage i ledningsnätet. Minimera ej debiterbart dricksvatten.	Ökat reinvesteringarbehov. Behov av personella resurser för att genomföra investeringar. Behov finns att separera dagvatten från spillvattenledningsnätet. Åtgärda återkommande driftstörningar i vattenledningsnätet.
12.	Utreda och dokumentera den allmänna dagvatten-anläggningen	Förtydligande av ansvar	Förvaltningsövergripande arbete inom VA-gruppen.
13.	Översyn av nuvarande verksamhets-områden och dess indelning i dricksvatten, spill- och dagvatten.	Tydlighet både internt och gentemot fastighetsägare om vad som gäller. Förtydligande av ansvar.	Behov finns av att säkerställa att verksamhetsområdet är utformat enligt den ambition som fanns vid fastställandet. Underlag för att separera dag- och dränvatten från spillvatten

PLAN FÖR ANSLUTNING TILL KOMMUNALT VA

VA-utredningsområden

I samband med att VA-översikten togs fram identifierades ett antal VA-utredningsområden som i enlighet med §6 i Vattentjänstlagen kan definieras vara av den karaktären att vatten- och avloppsförsörjningen kan behöva lösas i ett större sammanhang.

Permanentboende och fritidsboende hanteras på samma sätt ur VA-perspektiv då gränsen mellan dem är flytande. Många hus i byarna används som fritidshus samtidigt som tidigare fritidshus bebos permanent.

Prioritering för utbyggnad av kommunal VA-anläggning

Vid prioritering av områden för utbyggnad av den kommunala VA-anläggningen behöver både *behov* och *möjligheter* vägas samman så att en samlad bedömning av området kan erhållas.



I **steg 1** bedöms områdenas behov av kommunal VA-försörjning utifrån hälso- och miljöaspekter samt begreppet större sammanhang.

Behoven styrs av antalet fastigheter, om fastigheterna befinner sig i ett större sammanhang samt bebyggelseutvecklingen inom det specifika området. Vidare tas hänsyn till miljö- och hälsoskydd utifrån markens förutsättningar för enskilt avlopp och påverkan på dricksvattentäkter, närliggande recipienters och naturmiljöns känslighet samt utsläppssituationen från enskilda avloppsanläggningar.

I **steg 2** bedöms möjligheterna att lösa behoven med kommunal VA-anläggning utifrån anläggningskostnader och samordningsvinster.

Ovanstående prioriteringsgrunder i form av behov och möjligheter värderas tillsammans i en prioriteringsmodell, vilken ger ett underlag till den slutliga prioriteringen.

Bedömning av behoven sker utifrån följande parametrar;

- A. Antal fastigheter
- B. Andel fritidshus och dess nyttjandegrad
- C. Bebyggelseutveckling
- D. Förutsättningar för dricksvattenförsörjning
- E. Känslighet recipient och naturmiljö
- F. Utsläppssituation och status enskilda avlopp

Bedömning av möjligheter sker utifrån följande parametrar;

- G. Kostnader för utbyggnad av kommunalt VA
- H. Skyddsvärden
- I. Samordningsvinster vid utbyggnad

I steg 3 bedöms om en eventuell utbyggnad stämmer med intentionerna i kommunens VA-policy, översiktsplan, bostadsförsörjningsprogram, etc.

I steg 4 sker sammanvägning av bedömningarna i steg 1 - 3 och en prioritering görs av VA-utredningsområdena.

VA-utbyggnad

Handlingsplanen beskriver i vilken takt vatten- och avloppsfrågor kan åtgärdas samt vilka delar av kommunen som i nuläget inte kan komma i fråga gällande kommunalt vatten och avlopp.

Handlingsplanen är vägledande och fungerar som underlag för beslut vid utökning av det kommunala verksamhetsområdet.

Med utgångspunkt från målsättningar i policyn ska en samlad bedömning ske av vilka områden som föreslås erhålla kommunal VA-försörjning. De områden som genom denna samlade bedömning fått högst prioritet redovisas nedan.

Utbyggnadstakten är bedömd utifrån vad som anses skäligt utifrån nuvarande kunskap om behov, ekonomi samt befintliga och planerade resurser.

Flera områden kan vid kommande revideringar av VA-planen successivt prioriteras in i listan för utbyggnad av den kommunala VA-anläggningen.

Utbyggnad av kommunalt VA

Edstuga är ett område som är aktuellt för kommunal VA-utbyggnad inom ett par år. Inom området finns stora svårigheter att ordna enskilda avloppslösningar pga begränsad yta och täta jordar. Vad gäller dricksvatten så finns risk för påverkan från Sävstaås avfallsanläggning i norra delen av Edstugas utredningsområde. Sammantaget leder detta till att utbyggnad av kommunalt VA i området är nödvändigt utifrån både ett miljö- och hälsoperspektiv.

Projektstart för VA-utbyggnad planeras till 2018.

Utbyggnad av kommunalt VA - kan bli aktuellt i framtiden

Voxsjön är ett område som idag ej är aktuellt för kommunal VA-utbyggnad. Om förutsättningarna förändras i framtiden kan det dock bli aktuellt. Bedömningen i dagsläget är att området kommer att kvarstå som ett område med enskilda vatten- och avloppslösningar.

Utbyggnad av kommunalt VA – ej aktuellt

Hovsätter och **Parten** har utretts under framtagandet av VA-planen. Slutsatsen är att dessa områden ej kommer att bli aktuella för kommunal VA-utbyggnad. I områdena finns gemensamt vatten och vad gäller avlopp kommer området att kvarstå som ett område med enskilda avloppslösningar.

Med anledning av VA-utbyggnaden kommer det även att krävas ett antal andra åtgärder.

Under planperioden är följande prioriterat:

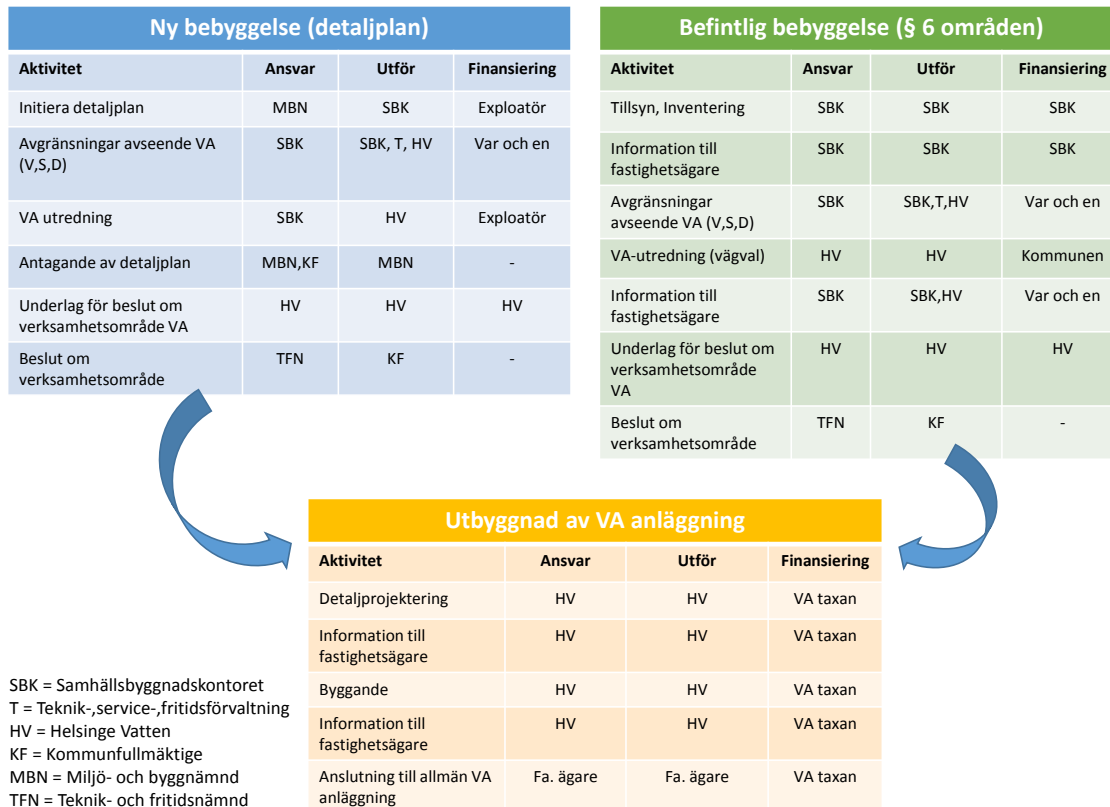
	Åtgärd	Motiv	Kommentar
14.	Ta fram och dokumentera arbetsprocess för utbyggnad av kommunalt VA.	<p>Kvalitetssäkra den interna arbetsprocessen med ständiga förbättringar.</p> <p>Organisatorisk framförhållning</p> <p>Effektivt genomförande av projekt.</p> <p>Säkerställa kommunikation inom kommunkoncernen och med berörda fastighetsägare.</p> <p>Ökat förtroende och nöjdhet hos invånare</p>	Tidplan, kommunikation etc.
15.	Policy inlösen av onyttigbliven avloppsanläggning	Likabehandlingsprincipen	

Ansvarsfördelning

En utbyggnad av kommunalt VA kräver att flera delar av den kommunala organisationen samverkar. Två olika arbetsprocesser har identifierats;

- Utbyggnad i samband med upprättande av detaljplan (nybebyggelse)
- Utbyggnad inom befintlig bebyggelse (så kallade §6 områden)

I nedanstående bild klargörs ansvarsförhållanden och hur kostnadsfördelningen ska ske.



PLAN I VÄNTAN PÅ ANSLUTNING TILL KOMMUNALT VA

I väntan på anslutning till kommunalt VA kan den enskilda VA-försörjningen behöva åtgärdas. För att detta ska kunna ske behövs en förvaltningsövergripande och politisk samsyn kring hur frågorna ska hanteras.

Om utbyggnad av kommunal VA-anläggning planeras kan bristfällig enskild anläggning föreläggas med krav i väntan på utbyggnad. Insatsen ska vara skälig och anpassas till riskbild och tidpunkt för anslutning. Tillstånd kan vara tidsbegränsade. Möjlighet att ansluta sig till kommunal anläggning ges när förutsättningar finns.

Riktlinjer och regler aktualiseras i samband med tillsyn samt ny-, om- och tillbyggnad.

Under denna planperiod är inga särskilda åtgärder prioriterade.

PLAN UTANFÖR KOMMUNALT VERKSAMHETSOMRÅDE

Enskild VA-försörjning

För ett stort antal fastigheter i kommunen är enskild VA-försörjning den mest lämpliga lösningen. Många enskilda avloppsanläggningar uppfyller inte Miljöbalkens krav. Många enskilda dricksvattenbrunnar uppfyller inte Livsmedelsverkets gällande riktvärden för dricksvattenkvalitet.

Inventering av enskilda avloppsanläggningar pågår. Under denna planperiod är inga särskilda åtgärder utöver fortsatt inventering prioriterade.

Gemensamma anläggningar för vatten, avlopp och ledningsnät

Under denna planperiod är inga särskilda åtgärder prioriterade.

SAMMANSTÄLLNING AV ÅTGÄRDER MED ANSVAR OCH TIDPLAN

Följande tabell sammanställer åtgärder med ansvar och tid som anges i VA planen.

	Åtgärd	Ansvar	Tid (klart)	Kommentar
1.	Förvaltnings-övergripande samordning vid planering av LIS-områden.	SBK	Löpande	
2.	Skydda geologiska formationer samt vattenförekomster med betydande grundvattentillgångar för uttag av dricksvatten.	SBK	Löpande	Hanteras i ärendehantering med stöd i översiktsplanen
3.	Skapa ett arbetssätt som etablerar en kontinuerlig övergripande planering av dricks-, spill-, och dagvatten-hanteringen.	SBK	2017	Hanteras i VA-gruppen (SBK, TSF och HV)
4.	Övergripande plan för information, rådgivning och kommunikation.	SBK	2018	Hanteras i VA-gruppen (SBK, TSF och HV)
5.	Tydliggöra riktlinjer och ta fram policy för dagvattenfrågor i kommunen.	SBK	2018	Hanteras i VA-gruppen (SBK, TSF och HV)
6.	En policy för kostnadsäckning vid VA-utbyggnad.	HV	2017	Behövs inför utbyggnad av Edstuga
7.	Långsiktig plan för taxeutveckling.	HV	2017	Behövs inför utbyggnad av Edstuga
8.	Omarbetning eller nybildning av vattenskydds-områden för de kommunala vattentäkterna Hällbo och Glössbo	HV	Pågår	Tidplan oklar

	Åtgärd	Ansvar	Tid (klart)	Kommentar
9.	Förnyelseplaner för vattenverk.	HV	Löpande	Hanteras årligen i investeringsplanen
10.	Förnyelseplaner för reningsverk.	HV	Löpande	Hanteras årligen i investeringsplanen
11.	Förnyelseplan för reinvesteringar i ledningsnät.	HV	Löpande	Hanteras årligen i investeringsplanen
12.	Utreda och dokumentera den allmänna dagvattenanläggningen	TSF, HV	2018	Hanteras i VA-gruppen (SBK, TSF och HV)
13.	Översyn av nuvarande verksamhets-områden och dess indelning i vatten, spill- och dagvatten.	HV	2018	Hanteras i VA-gruppen (SBK, TSF och HV)
14.	Ta fram och dokumentera arbetsprocess för utbyggnad av kommunalt VA	HV	2018	I samband med utbyggnad av Edstuga
15.	Policy inlösen av onyttigbliven avloppsanläggning	HV, M	2017	Behövs inför utbyggnad av Edstuga

ORDLISTA

Avloppsvatten	Förorenat vatten som avleds i avloppsledningsnätet. Kan bestå av spillvatten, dagvatten och dräneringsvatten.
Dagvatten	Ytligt avrinnande regn- och smältvatten.
Dräneringsvatten	Grundvatten och nedträngande vatten från regn och snösmältning som avleds i dräneringsledning eller dike.
Enskild VA-anläggning	En VA-anläggning eller annan anordning för vattenförsörjning eller avlopp som inte är eller ingår i en kommunal VA-anläggning.
SBK	Samhällsbyggnadskontoret
Recipient	Mottagare av behandlat eller obehandlat avloppsvatten: till exempel hav, sjö eller vattendrag.
TSF	Teknik-, service- och fritidsförvaltningen
Vattenskyddsområde	Vattenskyddsområden fastställs för att i ett långsiktigt perspektiv trygga en god vattenkvalité i viktiga vattentäcker.
Spillvatten	Förorenat vatten från hushåll och verksamheter.
VA-anläggning	En anläggning som har till ändamål att tillgodose behov av vattentjänster för bostadshus eller annan bebyggelse.
VA-huvudman	Den som äger och ansvarar för drift och underhåll av allmän VA-anläggning är anläggningens huvudman, i detta fall Bollnäs kommun.
Verksamhetsområde	Det geografiska område inom vilket en eller flera vattentjänster har ordnats eller ska ordnas genom en allmän VA-anläggning.

Bilagor

Yttrande angående förslag till VA-plan Bollnäs kommun

Arbetet med framtagande av en VA-plan för Bollnäs kommun har pågått under ett par års tid. Det förslag som nu har presenterats är en väl underbyggd plan för hur vatten- och avloppsfrågor ska hanteras framöver, oavsett om det handlar om kommunala lösningar eller enskilda anläggningar. Det är mycket bra att det finns ett förslag på ansvarsfördelning och kostnadsansvar för eventuella utbyggnader av kommunalt VA.

Ylva Jedeback Lindberg
VD Helsingevatten AB

Yttrande angående förslag till VA-plan Bollnäs kommun

Arbetet med framtagande av en VA-plan för Bollnäs kommun har pågått under ett par års tid. Det förslag som nu har presenterats är en väl underbyggd plan för hur vatten- och avloppsfrågor ska hanteras framöver, oavsett om det handlar om kommunala lösningar eller enskilda anläggningar. Det är mycket bra att det finns ett förslag på ansvarsfördelning och kostnadsansvar för eventuella utbyggnader av kommunalt VA.

Anders Aune
Förvaltningschef

