

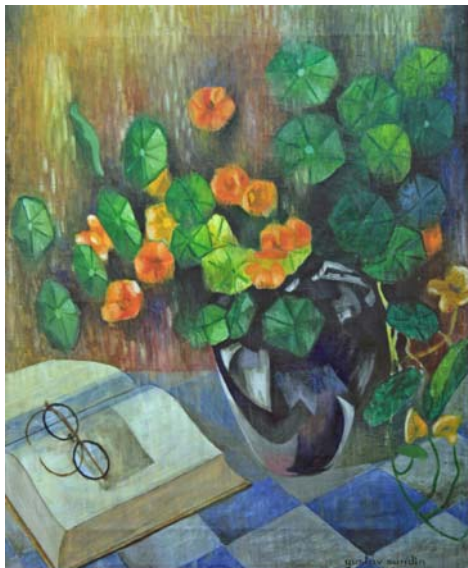


Gult, grönt, blått, orange, gulgrönt, indigo, violett, rött (1951/52)

Gustav Sundin

(1888-1964)

Gustav växte upp i Dalarna, i Siljansnäs. Pappan var hemmansägare, murare och ångbåts-kommissionär från Fornby i Siljansnäs och tog namnet Sundin då han som hantverkare behöver ett skrånamn. Mamman var bonddotter från Leksand. Gustav utbildar sig till folkskollärare i unga år och tar först en tjänst i Våmhus i Dalarna innan han 1912 kommer till Sörängs skola. Han har träffat småskolelärarinnan Anna Wästberg från Fjäle dryga 10 km väster om Bollnäs, i Uppsala, de gifter sig och bosätter sig därefter i Fjäle, där hon tar en tjänst. Året efter får de enda barnet Karin.



Stilleben

Gustav arbetar som folkskollärare och han hade ett starkt intresse för filosofi, historia och konst. Gustav målar tidigt, till en början avbildande naturlyriska motiv och stilleben. Hans akvareller är avbildande vackra med egen volym. Oljemålningarna är stiliserat avbildande, ofta lätt dova i färgskalan, gärna blomstermotiv eller avbildade gårdar och miljöer. Efter



Fäbodvall i Rättvik

en stroke 30 år gammal blir han förtidspensionerad redan 1918. Han tillfrisknar så mycket att han kan söka sig en ny yrkesbana och går då konstnärsutbildningen på Althins målarskola i Stockholm.

Gustav attraheras snart av framväxande konstlinjer och konstriktningar i det nya yrket.



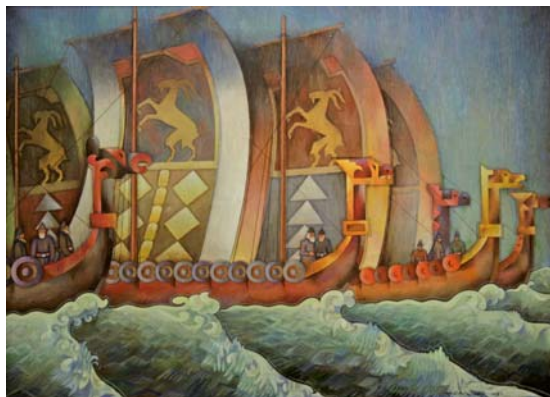
A.J Sahlin (1930-tal)

Från att till en början ha målat i dunkla färgskalor, lättar både färg och motiv. Han målar landskapsmotiv med lätt kubistisk anstrykning, där lövträden är gröna stående ovala färgfält och fåbodar är mjukt rundade liksom stenar, sjöar, horisonter. Han gör utställningar i Stockholm, Gävle och deltar vid Bollnäsutställningen 1929. Han ställer ut kompositioner som "Landskapets arkitektur", "Metafysiskt landskap", han gör akvareller, träsnitt och porträtt. Han intresserar sig för konstens teoretiska problem.

Hans ambition sträcker sig vidare, 1927-31 åker han till Paris och går i skola på kända akademier hos kubisten André Lhote, hos själve Fernand Léger modernist och nyskapare inom konsten och hos puristen Amédée Ozenfant. Skolningen, intrycken och de nya tiderna påverkar Gustav starkt. Han utför kubistiskt inspirerad konst. Han intresserar sig för puristernas avskalade, matematiska och vetenskapliga problem. Konstens teoretiska frågeställningar fångar honom. Han träffar studiekamrater från Japan som lär honom japaniserad stilisering, där ytor och figurer infogas i breda vita konturramar. Expressivt och mycket dekorativt. Släktskapet och inspirationen från Leger är påtaglig. Han deltar 1931 i "Salong de Indépendants" i Paris. Men på grund av dålig ekonomi kan han inte slutföra studierna i Paris.



Notre-Dame de Paris



Hälsingeflottan går i österled (1929)

"Yggdrasil", "Hälsingeflottan går i österled" etc. I detta måleri är Gustav Sundin äldre, han för in djupare färgskalor och hämtar rötter ur ungdomstradition när han avbildande dramatiserar och heroiserar den svenska forntiden. Han forskar som gammal folkskollärare i svensk historia, mest om historiska rötter för landskapen Dalarna och Hälsingland. Dalarna som hela tiden finns i motiven och vart efter tiden går också kommer närmare i motivval även på det modernistiska måleriet.

Under 40-talet utvecklar Gustav sina egna teorier om konst, måleri och seendet. Nu växer helt klara färger fram, skarp stiliserade landskap avgränsade av breda konturer. Färgerna blir allt efter mer renodlade. Gustav är som två personer i en. Å ena sidan en stark folklorekänsla med starka nostalgiska kopplingar till svenska heroiska motiv och ren mytologi, som han utför på äldre och avbildande sätt, å andra sidan ett tillämpat måleri som allt mer fjärrmar sig från avbildande konst. Mer stiliserat, renodlat,

Han åker hem till Sverige och Bollnäs där Anna nu driver pensionat på Ybo gård i Fjäle. Under 30-40 talen deltar han aktivt i Bollnäs Konstcirkels verksamhet, målar, studerar fornhistoria och deltar i konstlivet. Ofta kombinerar han dessa genom att måla och teckna dramatiska historiemotiv "Oden på Sleipner", "Staffans dödsritt",



Ödegård i Skattungbyn (1947)

gärna med optiska övertoner. Expressionism, stereoseende, ett subjektivt, personligt och framtida måleri. Gustav använder många värdeord när han vetenskapligt vill förklara seendet och det riktiga sättet att betrakta sin konst. Han experimenterar också genom att i ateljén spänna fast och fixera



Gult, grönt, blått, rött, gulgrönt, orange (1951/52)

huvudet i låst position och sedan med lång pensel måla på duken och genom att betrakta verken med ett öga i taget försöka skapa en stereoskopisk illusion. Han ifrågasätter traditionell konstbildningen och vill införa ett optiskt sätt, ett stereoskopiskt seende för sitt eget som han kallar, subjektiva måleri.

Gustav Sundin betraktar just seendet som det

bärande i konsten, hur seendet påverkar sinnen och hjärna. "Ljuset och färgerna är inte någonting utanför människorna utan en företeelse inom människan", skriver Gustav i brev till Lisa Jonsson. "Den moderna konsten har därför tagit till uppgift att filosofiskt utforska detta tankeobjekt."

Gustav gör vid 64 års ålder sin sista utställning, det sker på Tingshuset i Bollnäs. I regi av Bollnäs konstcirkel visar Gustav fram 60 oljemålningar i utställningen kallad "Subjektivt måleri". Gustav har här renodlat färger och motiv så att målningarna enbart döps efter vilka färger som använts. Från utställningskatalogen:

1. Rött, gult, grönt, orange, gulgrönt, grönbliitt, indigo, violett 800 kr
2. Rött, gult, grönt, orange, blått, indigo 500 kr
3. Rött, gult, grönt, blått, indigo, violett 500 kr

etc.

Gustav målar med grundfärger i bjärt pastellmålade ramar. Ulla Morin kommer ihåg Gustav och utställningen.

- Vi var alldeles nygifta, Torsten och jag, när vi såg utställningen. Gustav fick reda på det och frågade om vi köpt möbler till hemmet. Ja, det hade vi. Vad synd, sa Gustav annars kunde ni köpt enklare möbler, så skulle jag kunnat måla dem till er. Puh, vilken tur, kom jag ihåg att jag tänkte. Men nu beklagar jag ju att det inte blev av, berättar Ulla Morin.

Gustav menar att han nu som konstnärlig uppfinnare har utvecklat måleriet. Ett måleri som ligger långt ifrån det konstpubliken är van vid. Ett måleri fyllt av övertoner om seende och färgskalor, ett näst intill

psykedeliskt måleri 15 år innan ungdomskulturen drar in. I Bollnäs är

Gustav nu som en främmande fågel.

I efterkrigstidens folkhem på 1950-talet finns inte alltid svängrum, speciellt på landsbygden, som i Bollnäs.

Endast ett fåtal målningar säljs.

Publiken är sval i bemötandet och

tidningsrecensionerna är återhållna.



Orange, blått, gult, grönt, rött (1951/52)

Gustav Sundin håller på sommaren efter utställningen gårdsauktion på sina saker och flyttar därefter till Lidingö, nära sin dotter Karin, delvis bitter och ser sig som oförstådd konstnär och änkeman (Anna avled efter en längre tids sjukdom 1951). Han målar heller inte mer utan arbetar med de egna teorierna om konst samt umgås i dalahembygds-kretsar i Stockholm. Han startar "Gustav Sundins optiska ateljé för konstnärlig forskning". Tyvärr publicerades aldrig något skrivet material om hans egenartade studier.

Han bor kvar på Lidingö fram till sin död 1964.

Förre intendenten vid Museet, konstnären Tryggve Örn menar att Gustav Sundin som konstnär var fullständigt uppriktig i sin egensinnighet. Han var stolt och självmedveten, Gustav fyllde väl det latinska uttrycket "Det finns inget i förståndet som inte bottnar i känslan", menar Tryggve Örn.

I början av 00-talet träffar jag Stefan Jonäng som varit mycket intresserad av Gustav Sundins konst och som bland annat sparat sin farmors Lisa Jonsson brevväxling med Gustav Sundin 1958-1963. Det är enastående läsning där Gustav går igenom mycket av sin konstgärning efter sina 40 år i Bollnäs och sin syn på konstnärskap och Bollnäs.

En utställning och visning av Gustav Sundins verk blev allt efter tiden gått under 2000-talet alltmer nödvändig för att förstå lokala konstnärliga storheter, konst från Hälsingland och personligheter som banat väg inom konsten.

Några år efter kontaktar jag Magnus Rosenblad, barnbarn till Gustav. Det visar sig att Magnus bevarat stora delar av utställningen från 1952, och han ställde sig välvillig till att visa fram materialet. Målningarna är av mycket hög klass och är alldeles fascinerande, efter 58 år i en lada i Dalarna kan vi nu levandegöra Gustavs vackra och rena måleri. Att få kombinera detta sista måleri som Gustav utförde och visa fram hur konstnärskapet utvecklades på vägen dit, är en alldeles egenartad berättelse. En berättelse som inte tidigare berättats. En viktig berättelse för inte bara för Hälsingar utan för alla konstintresserade, 46 år efter Gustav Sundins död.

Välkommen till en fascinerande och karaktärsfull utställning!

2010-01-08

Johan Kock
Intendent
Museet/ Bollnäs konsthall



Gustav Sundin

Tack till

Stefan Jonäng, Magnus Rosenblad, Göta Sandkvist
för hjälp till att utställningen kommit till stånd.

Källor:

- Tidningen Ljusnan "Utställning av barnteckningar", 9/11 1927, av Gustav Sundin.
- Brev från Paris 2/5 1931
- "Konstcirkelns sång för Gustav Sundin på 60 årsdagen" 6/9 1948 Gratulationsvers.
- Bollnäs Tidning "Färglekande konstnär i Bollnäs skildrar själen i sina tavlor", (april 1952)
- Tidningen Ljusnan, "Subjektivt måleri", (april 1952)
- Utställningskatalog, "Subjektivt måleri", Gustav Sundin, Tingshuset, Bollnäs 20-27/4 1952
- Fem brev till Lisa Jonsson från Gustav Sundin, 13/1 1958-2/11 1959
- Svenskt Konstnärslexikon, band 5 s. 314
- AB Björkträ, Reklamblad med porträtt av grundaren A:J Sahlin.
- Intervjuer med Magnus Rosenblad, Stefan Jonäng, Fritz Röstlund, Tryggve Örn och Ulla Morin.



b o l l n ä s . s e / m u s e e t

Layout: Catharina Wallin