

MILJÖ- OCH BYGGNÄMNDEN
Plan
Erik Lundh

Fördjupad översiktsplan för Kilafors



| | |
|--|---|
| Dokumenttyp ÖVERSIKTSPLAN | Diarienummer 2020-00191 |
| Beslutad av Kommunfullmäktige | Datum 2024-01-29 §7 |
| Dokumentet gäller för Bollnäs kommun | Reviderat Nytt dokument |
| För revidering ansvarar Miljö- och byggnämnden | Dokumentet gäller till 2028-01-29 |
| För uppföljning ansvarar Kommunstyrelsen | Dokumentansvarig Samhällsbyggnadskontoret |
| Dokumentet ersätter Nytt dokument | Delgiven i fullmäktige 2024-01-29 |

Innehållsförteckning

| | |
|--|----|
| Inledning | 3 |
| Varför en fördjupad översiktsplan för Kilafors? | 3 |
| Vad är syftet med FÖP Kilafors? | 3 |
| Vad måste en översiktsplan innehålla? | 3 |
| Hur och av vem ska FÖP Kilafors användas? | 4 |
| Hur har förslaget till FÖP Kilafors tagits fram? | 4 |
| Tidigare ställningstagande..... | 5 |
| LIS-områden..... | 6 |
| Vision 2030..... | 6 |
| Målbild Kilafors | 6 |
| Planeringsförutsättningar | 7 |
| Mellankommunalt och regionalt perspektiv..... | 7 |
| Barnperspektivet..... | 7 |
| Historia och utveckling | 8 |
| Demografi..... | 8 |
| Bebyggelsestruktur..... | 8 |
| Verksamhetsområde | 11 |
| Kulturmiljöer och byggnader | 11 |
| Grönstruktur och vattenmiljöer | 12 |
| Friluftsliv | 13 |
| Trafikinфраstruktur | 13 |
| Samhällsservice, kultur, mötesplatser och fritidsanläggningar..... | 14 |
| Teknisk försörjning | 15 |
| Planberedskap..... | 16 |
| Kommunal mark..... | 16 |
| Planförslag | 16 |
| Användning av mark- och vattenområden | 16 |
| Tätortsbebyggelse..... | 18 |
| Verksamhetsområden | 19 |
| Park, naturmark och områden för rekreation och friluftaktiviteter..... | 20 |
| Tätortsnära landsbygd och kulturmiljöer | 23 |
| Trafikinфраstruktur och kollektivtrafik..... | 23 |
| Områden med särskild hänsyn eller av riksintresse | 26 |
| Riksintressen enligt Miljöbalken 3 kap | 26 |
| Riksintressen enligt Miljöbalken 4 kap | 26 |
| Totalförsvaret | 26 |
| Civil luftfart..... | 26 |
| Friluftsliv | 26 |
| Bevarandebalanserna, kulturmiljö och fornlämningar | 27 |
| Strandskydd..... | 27 |
| Risker..... | 27 |
| Miljökvalitetsnormer | 30 |

Arbetsgrupp: Erik Lundh & Louise Säfström

Översiktsplanen är framtagen av Samhällsbyggnadskontoret under 2021-2023 tillsammans med en politisk styrgrupp bestående av kommunchef, Samhällsbyggnadskontorets förvaltningschef, arbetsgruppen samt medlemmar ur alla partier via Styrgrupp för ÖP.

Inledning

När den fördjupade översiktsplanen för Bollnäs stad antogs år 2020 fick Samhällsbyggnadskontoret i uppdrag att ta fram en ny fördjupad översiktsplan för Kilafors. Fördjupningen innebär att översiktsplanens vision och mål konkretiseras för att visa hur Kilafors ska utvecklas långsiktigt.

Varför en fördjupad översiktsplan för Kilafors?

En tätort är ett komplext nätverk med flera funktioner och enheter; bostäder, arbetsplatser, service, fritid, handel, mötesplatser, vägar, järnvägar och grönområden. Att alla dessa funktioner samverkar är nödvändigt för att åstadkomma en hållbar utveckling och en god livsmiljö. Därför behöver tätorten planeras i ett sammanhang. En fördjupad översiktsplan (FÖP) kan tydliggöra dessa sammanhang och visa vilken utveckling och ambitionsnivå kommunen har.

Klimatförändringarna, sociala frågor, åldrande befolkning, regionförstoringen och det ökade behovet av att kunna pendla för arbete och studier är några av de utmaningar och möjligheter som vi står inför och behöver hantera. Det framtida behovet av nya områden för bostäder, industri- och handelsområden samt hur den befintliga bebyggelsen ska utvecklas och bevaras är några av de lokala utmaningar som behöver hanteras för att Kilafors ska bli den tätort vi vill ha i framtiden.

FÖP Kilafors handlar inte om att lägga fast den exakta utvecklingen. Den handlar om att tänka efter i god tid före; att se till helheten, sammanhangen och den fysiska strukturen snarare än till enskildheter. Det handlar också om att identifiera vad i staden som ska värnas och bevaras.

Vad är syftet med FÖP Kilafors?

Syftet med den fördjupade översiktsplanen för Kilafors är att den ska utgöra en viljeinriktning för den framtida markanvändningen. Den fördjupade översiktsplanen ska även ange riktlinjer för hur bebyggelsestrukturen, grönstrukturen och rekreationsområden, kulturmiljöer, trafikinfrastrukturen och andra värden ska utvecklas och bevaras.

För kommande detaljplanarbeten, investeringar samt bygglov är den fördjupade översiktsplanen ett viktigt underlag. Planen ska inte ses som en åtgärdsplan utan ska förbereda och möjliggöra en tänkbar framtid.

Vad måste en översiktsplan innehålla?

En översiktsplan ska enligt Plan- och bygglagen (PBL) visa grunddragen i hur den byggda miljön ska användas, utvecklas, bebyggas och bevaras. Den ska visa vilken hänsyn som ska tas till olika allmänna intressen, exempelvis natur- och strandområden och hur olika risker ska hanteras, så som översvämningar, förorenade områden och buller. En översiktsplan ska också visa hur olika riksintressen och miljö kvalitetsnormer ska tillgodoses samt hur kommunen tänker ta hänsyn till nationella och regionala mål, planer och program av betydelse.

En fördjupad översiktsplan är en ändring eller komplettering av den kommuntäckande översiktsplanen. Denna fördjupade översiktsplan ersätter den kommunomfattande översiktsplanen i berörda delar.

Dokumentet är inte juridiskt bindande och kan inte överklagas. Den är endast vägledande för kommunens strategiska planering. Lagkraven är övergripande och kommunen har stor frihet att anpassa planen efter regionala och lokala förhållanden.

Hur och av vem ska FÖP Kilafors användas?

FÖP Kilafors ska både vara strategisk och vägledande för vardagsbesluten i frågor som rör mark- och vattenanvändningen enligt Plan- och bygglagen (PBL) och miljöbalken (MB). Den fungerar därmed som kommunens verktyg i den interna handläggningen och samordningen med andra aktörer i samhällsbyggandet.

Översiktsplanen är, efter detaljplaner, det viktigaste styrdokumentet när en söker bygglov och tillstånd, då den visar var det är mest lämpligt att bygga. För allmänheten ger FÖP Kilafors information om kommunens utvecklingsplaner och vilka områden som kommunen avser att bevara.

FÖP Kilafors ersätter Översiktsplanen för det geografiska området som den omfattar. För vissa områden har målen och strategierna från ÖP konkretiserats, utvecklats och kompletterats för att tydliggöra önskvärd utveckling av Kilafors.

Hur har förslaget till FÖP Kilafors tagits fram?

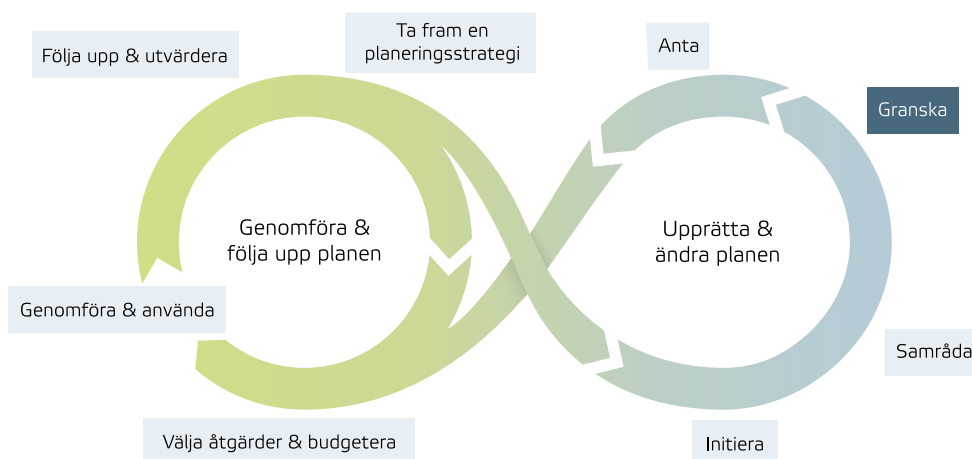
Att ta fram en fördjupad översiktsplan är ett omfattande arbete som bygger på sammanställningar och analyser av en mängd olika förutsättningar och olika intressen. Därför är det viktigt att arbetet sker brett och involverar såväl politiker som medborgare.

Medborgardialog

Under hösten 2021 genomfördes en digital medborgardialog via en enkät. Enkäten marknadsfördes på Bollnäs kommuns hemsida och via kommunens sociala medier. Syftet med medborgardialogen var att på ett tidigt stadium höra invånarna i och kring Kilafors. Totalt inkom 223 svar på enkäten. 63,7 % av de svarande var kvinnor, 35,4 % män och 0,4 % icke-binära. 70 % av de som svarade var inom åldersgrupperna 31–49 år respektive 60–65 år. Kommunen nådde ut till familjer och kvinnor i större utsträckning än vid traditionella stormöten. En redogörelse av de inkomna synpunkterna finns i samrådsredogörelsen. Medborgardialogen har använts som underlag till planförslaget.

Översiktsplaneprocessen

FÖP Kilafors är i granskningskedet och det innebär att det är dags att ta in synpunkter på planförslaget för andra gången. Granskningen pågår under hösten 2023 och planhandlingarna kommer ställas ut i stadshuset och biblioteket i Kilafors samt finnas tillgängliga på kommunens hemsida.



Figur 1. Processbild över översiktsplanprocessen, framtagen av Boverket. FÖP Kilafors är i granskningskedet i upprättande-fasen.

Tidigare ställningstagande

I den kommuntäckande översiktsplanen finns framför allt två punkter som är av vikt för Kilafors. Dessa är att:

- bebyggelseutveckling främst ska ske genom förtätning och utvidgning av Bollnäs, Arbrå och Kilafors samt i utpekade LIS-områden.
- hänsyn ska tas till rekreationsområden och att möjligheter ska ges för utveckling av Norra stambanan och Riksväg 83.

Den fördjupade översiktsplanen innehåller de Kilaforsspecifika förutsättningarna. För att få en heltäckande bild av kommunens arbete och ställningstagande på ett övergripande plan rekommenderas att den kommuntäckande översiktsplan läses.

Riktlinjer för bostadsförsörjning

Bollnäs kommun har antagna riktlinjer för bostadsförsörjning som antogs 2019. Syftet med bostadsförsörjningsprogrammet är att skapa förutsättningar för alla kommuninvånare att leva i goda bostäder och att främja ändamålsenliga åtgärder så att bostadsförsörjningen för alla genomförs och tillgodoses.

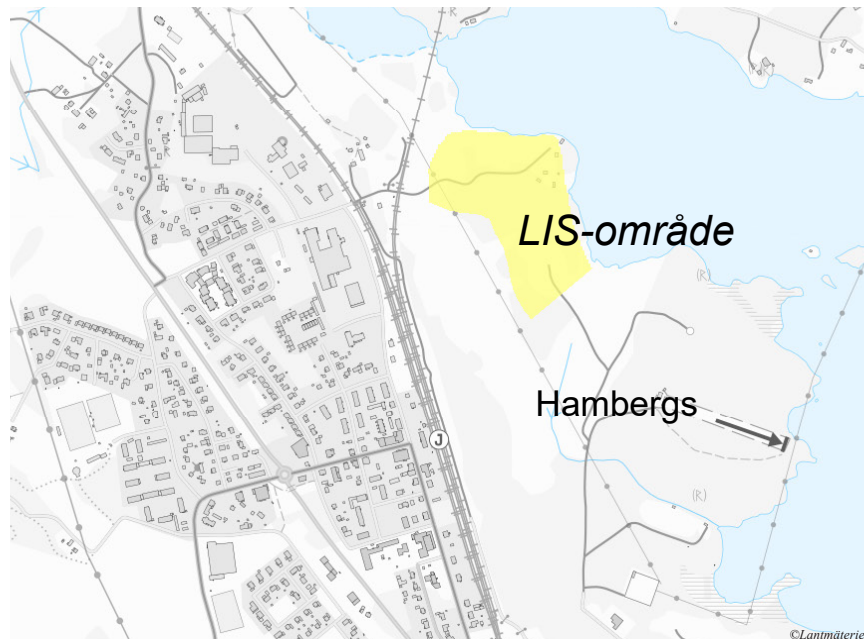
Riktlinjerna för bostadsförsörjningen innehåller 4 mål:

1. Utbudet av bostäder ska möta efterfrågan, kraven och önskemålen som både den nuvarande och framtida befolkningen kommer att ställa.
2. Vid planering av nya och befintliga bostadsområden ska kommunen verka för en variation av upplåtelseformer, bostadsstorlekar, bostadstyper och bostadspriser.
3. Via exploateringsbudgeten ska kommunen arbeta aktivt med markåtkomst för att få rådighet över strategiskt viktiga markområden för bostadsbebyggelse.
4. Bollnäs kommunen ska utveckla och befästa samarbetet externt med byggherrar och internt i kommunkoncernen för att få till stånd effektivare processer för att vara en lokal möjliggörare för att uppfylla de prioriterade målgruppernas behov och att uppfylla de nationella, regionala och lokala målen för boende och byggande.

Det finns även fem prioriterade målgrupper i riktlinjerna för bostadsförsörjning. De är *unga vuxna, barnfamiljer, asylsökande och nyanlända, äldre och hemlösa*.

LIS-områden

I kommunens antagna översiktsplan för *Landsbygdsutveckling i strandnära läge (LIS)*, finns ett område inom Kilafors som är utpekad som LIS-område. Området är beläget öster om Kilafors, längs Bergvikens strand.



Figur 2. Karta över LIS-området i Kilafors.

Vision 2030

FÖP Kilafors utgår från kommunfullmäktiges vision:

Bollnäs, möjligheternas kommun, har år 2030 en hållbar utveckling med tillväxt och goda möjligheter till utbildning och arbete. Vi har ett jämställt och miljöanpassat samhälle präglad av trygghet, demokratiska värderingar, mångfald, upplevelser och framtidstro.

Målbild Kilafors

Genom ortsanalyserna, kommunens vision, genomförd medborgardialog och kommunens övriga styrdokument kopplade till fysisk planering har en målbild tagits fram för Kilafors.

Målbilden ska ses som ett önskvärt framtida tillstånd för Kilafors och ska utgöra grunden för utvecklingen och bevarandet av orten.

Kilafors – den attraktiva tätorten med god service, attraktiva boendemiljöer och goda pendlingsmöjligheter.

- **Det korta avståndet** till de omkringliggande större orterna bidrar till att Kilafors och dess närområde är attraktivt för boende, studier och arbete. Invånare väljer att bosätta sig i Kilafors i och med de goda buss- och tågförbindelserna. Det utvecklade näringslivet välkomnar även inpendling genom att attraktiva verksamhetsområden möjliggörs, vilket ger bra förutsättningar för utveckling av fler verksamheter och arbetstillfällen.
- **Attraktiva boendemiljöer** erbjuds genom en variation av boendeanternativ för alla åldersgrupper med nära koppling till centrum, natur-, rekreations- och fritidsområden, många med gångavstånd från hemmet.
- **Kultur- och naturområdets kvaliteter** utvecklas genom att tillvarata kopplingen mot Bergviken och det omkringliggande landskapet. Även det starka civilsamhället ges förutsättningar för att utveckla föreningslivet, kulturlivet, turismen och en stark identitet hos invånarna.
- **Kilafors är centrum för sitt omland** och tätortens karaktär med blandad bebyggelse och dess funktioner bidrar till att höja attraktiviteten. Kilafors centrum utgår från Stationsgatan där det finns mötesplatser och gång- och cykelvänliga gröna stråk, bostäder och service.

Planeringsförutsättningar

I detta kapitel presenteras relevanta förutsättningar för planförslaget och dess prioriteringar. Kapitlet inleds med en presentation av Kilafors och beskriver sedan de lokala förutsättningarna för den fysiska planeringen av orten.

Mellankommunalt och regionalt perspektiv

Kilafors har med sitt stationsläge längs norra stambanan och längs riksväg 83 ett strategiskt läge framför allt för att nå omgivande orter i kommunen, angränsande kommuner och stora delar av regionen. De goda pendlingsmöjligheterna som redan idag finns till och från Kilafors kan förbättras och krympa för att öka möjligheterna för arbets- och studiependling. Även restiden till Arlanda är viktig för människors möjlighet till både arbets- och fritidsresor, samt attraktivitet för företag att verka i Kilafors.

Barnperspektivet

I Kilafors ska det erbjudas en attraktiv livsmiljö för barnfamiljer. Goda uppväxtvillkor för barn är en viktig samhällsfråga och alla barn ska erbjudas optimala förutsättningar till ett liv med bra livskvalitet. Platser och boendemiljöer i Kilafors ska inspirera barn till lek och rörelse för att främja en god hälsa. En trygg, variationsrik och tillgänglig närmiljö skapar en rörelsefrihet för barn som därmed får möjlighet att upptäcka och undersöka sin omgivning på egen hand.

Historia och utveckling

Kilafors är uppbyggt kring Norra stambanan och Kilafors bruk. Kilafors station öppnade 1878 i sitt nuvarande läge och 1888 anlades järnvägen till Söderhamn. Kilafors var under denna tid främst präglad av trävaru- och järnhandel.

Tätorten växte till sin kulmen på 1920-talet, då Kilafors blev centralort i Hanebo landskommun. Under 1940 och 50-talet etableras två industrier, ullspinneriet och Kilafors industrier. Dessa präglar fortfarande karaktären på orten. Under 70- och 80-talet etablerades ytterligare service i tätorten. Under 1980-talet byggdes samhället ut med villor, radhus och hyreshus och under 1990-talet kompletteras orten med en högstadieskola. Sedan 1990-talet har det byggts mycket lite.

Demografi

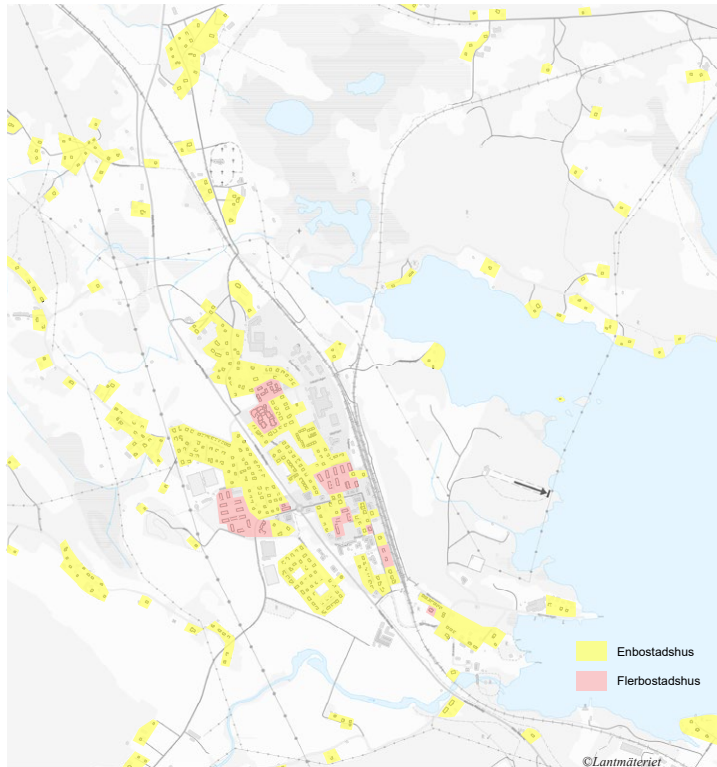
Kilafors har under de senaste decennierna haft en svag befolkningsutveckling liknade den som kan ses på många liknande orter av samma struktur och storlek runt om i Sverige. Utvecklingen beror främst på en åldrande befolkning och urbanisering. Utflyttning sker främst på grund av studier och arbete. Totalt har befolkningen minskat med cirka 7 % sedan 1990. Fördelningen av befolkningen är förskjuten men typisk för tätorter av liknade läge och storlek. Den absolut största befolkningsgruppen är i åldern 70–85 år. Befolkningsmängden är numera cirka 1150 invånare. Befolkningsutvecklingen bedöms under de kommande åren som svag men relativt oförändrad.

Bebyggelsestruktur

Bebyggelsestrukturen utgår från järnvägsstationen i västlig riktning och kan delas in i två delar, den västra delen som avgränsas av Riksväg 83 samt den östra delen som ligger emellan riksvägen och järnvägen. Strukturen är som helhet blandad och uppvisar olika stadsbyggnadsideal där den historiska framväxten av orten tydligt går att avläsa i bebyggelsen och vägnätets utformning. Bostadsbeståndet består främst av enbostadshus i en till två våningar. Det finns även ett antal områden med flerbostadshus, främst i två våningar.

Norra Kilafors (Hanebo kyrkby och Hälla)

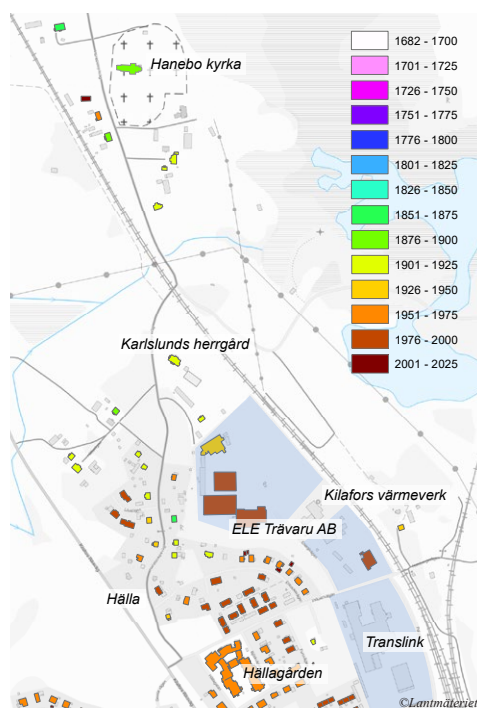
I den norra delen av Kilafors ligger Hanebo kyrka och kyrkby samt Hällaområdet. Området kring kyrkan karaktäriseras av stora gårdsbyggnader med omkringliggande öppen, betad hagmark. Bebyggelsen består främst av större gårdar från 1900-talets första hälft. I Hällaområdet finns ett flertal byggnader från 1850–1920-talet. Förtätning av bostadsbebyggelse har skett successivt, vilket gör att bebyggelsen är blandad med flera olika stilar som satt sin historiska prägel på området.



Figur 3. Karta över fördelningen av enbostads- och flerbostadshus.

Kilafors centrum

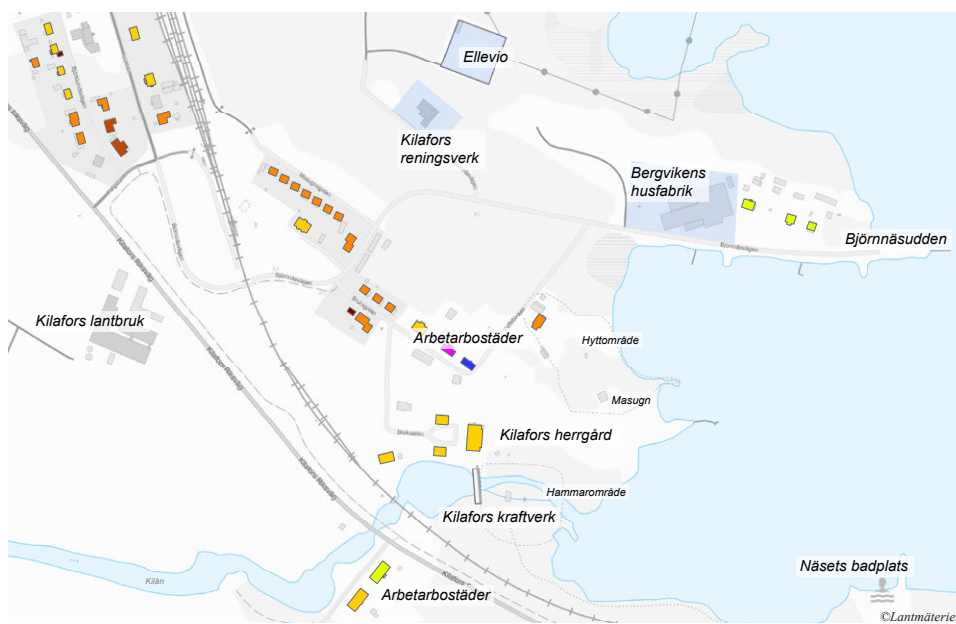
Kilafors centrum består av Stationsgatan som löper från stationshuset upp till cirkulationsplatsen vid Riksväg 83. Vid cirkulationsplatsen finns en koncentration av service- och handelsetableringar. Längs Stationsgatan återfinns samhällsservice och samlingsplatser som Missionskyrkan och Biografteatern (se figur 5). Polgatan som löper parallellt med järnvägen har också vissa centrumfunktioner. Längs sidogatorna återfinns främst flerbostadshus uppförda på 1950- och 1960-talet.



Figur 4. Karta över norra Kilafors.



Figur 5. Karta över centrala Kilafors.



Figur 6. Karta över södra Kilafors.



Figur 7. Karta över västra Kilafors.

Södra Kilafors (Kilarne och Kilafors bruk och herrgård)

I området närmast Bergviken har Kilafors bruk tidigare haft sin verksamhet och de äldsta byggnaderna härstammar från 1730-talet (se figur 6). Herrgårdsmiljön och den omkringliggande bruksmiljön är till stora delar bevarade och skyddade i detaljplan och innehåller flertalet fornlämningar. Vid Kilåns utlopp finns ett vattenkraftverk. Villa och radhusbebyggelsen kring Kilarne och Kilafors bruk är från 1900-taltes andra hälft.

Västra Kilafors

I området som är lokaliserat på den västra sidan av Riksväg 83 är bebyggelsen främst från 1950–1970-talet. Bostadskvarteren består av egna tomter och villor i en gatustruktur som är tidstypisk för dåtidens planeringsideal (se figur 7). I anslutning till idrottsplatsen Knöttas finns även ett område med flerbostadshus.

Verksamhetsområde

Verksamhetsområde norra Kilafors

Norr om stationsområdet återfinns två större industrietableringar, ett sågverk och ett inom tung transportindustri (se figur 4). Kilafors värmekraftverk är också beläget här. I norra delen ligger Karlslunds herrgård. Nuvarande herrgårdsbyggnad byggdes 1916 och tillhör sågverksindustrin.

Verksamhetsområde Björnnäsudden

I direkt anslutning till Bergviken finns ett industriområde (se figur 6). Inom industriområdet finns bland annat en husfabrik och reningsverket.

I övrigt finns ett flertal mindre företag, mataffärer och kaféer samt några verksamheter som verkar i turistbranschen på orten.

Kulturmiljöer och byggnader

Hanebo

Kilafors äldsta delar ligger vid Hanebo kyrka strax norr om Kilafors (se figur 4). Kyrkan började byggas på 1100-talet. Den senaste påbyggnaden gjordes 1879. I anslutning till kyrkan finns en prästgård med anor från 1600-talet. De omkringliggande gårdarna uppvisar välbevarade gårdsmiljöer och kulturlandskap.

Karlslunds herrgård

Namnet Karlslund härstammar från gården Karlslund som är från tidigt 1800-tal. Inga byggnader från denna gård finns kvar. Herrgården härstammar från 1916 och är byggd i jugendstil, med det karaktäristiska röda teglet (se figur 4). Den tillhörande parken har influenser från den engelska parkstilen, som blev populär i Sverige under 1800-talet.

Kilafors bruk och herrgård

Bruket och herrgården har totalt omfattat ett 80-tal byggnader. Idag finns endast ett fåtal kvar (se figur 6). Den nuvarande herrgårdsbyggnaden uppfördes på 1930-talet på samma plats som den gamla herrgården, efter att den tidigare brann ner. Flygelbyggnaderna är från tidigt 1800-tal. I och kring miljön finns rester av en smedja, såg, kvarn och slaggvarp samt Kilåns kraftverksbyggnad. Några byggnader från 1700–1800-tal finns bevarade. På bruksmarken finns även rester av en masugnspipa som har fornlämningsstatus.

Kilafors station och centrum

Kilafors station byggdes 1878 (se figur 5). I och med järnvägens etablering växte Kilafors med stationen som utgångspunkt. Detta syns bland annat i gatustrukturen, i form av Stationsgatans placering och siktlinjer. Längre norrut längs järnvägsspåren finns de gamla arbetarbostäderna för järnvägsarbetarna bevarade. Längs med Polgatan ligger även Järnboa och Hylanders som bidrar med karaktär till området. Andra viktiga byggnader och funktioner längs Stationsgatan är Biografteatern och Missionskyrkan.

Inom Kilafors finns det även fler viktiga byggnader som tidigare inventerats. Dessa är utpekade och beskrivna i bevarandeprogrammet för Kilafors, som är ett planeringsunderlag som togs fram under 1980-talet.

Grönstruktur och vattenmiljöer

Grönstruktur är alla ytor som täcks av någon form av grönska. Blåstruktur (vattenmiljöer) är ytor med vatten, både synligt ytvatten och det som finns under marken. För att dessa system ska vara resilienta, ha höga värden och starka ekosystemtjänster är det av stor vikt att det finns en mångfald av olika miljöer och biotoper och att dessa hänger ihop med varandra i nätverk. Genom tätorten kan det vara svårt att skapa många stora grönområden och det är därför extra viktigt att ta vara på och skapa fler och starkare gröna kopplingar genom tätorten, mellan större grönområden utanför tätorten.

Kilafors övergripande grönstruktur

Kilafors har stora sammanhängande grönområden med lång kontinuitet. Många platser är oskötta och igenväxta och har inga större ekologiska värden. Inom tätorten tillåts naturen komma nära bostadsområden inom bebyggelsestrukturen, dock är spridningsfunktionerna mellan grönområdena begränsade, framför allt på grund av avsaknaden av växlighet längs vägar. Den stora andelen trädgårdar och bostadsgårdar stärker dock de gröna sambanden.

Bergviken och Kyrkbytjärn

Öster om Kilafors ligger sjön Bergviken. Längs Bergviken ligger bland annat Björnnäsuddens träpir och den populära badplatsen Näset. Det finns flera stränder och natur med ekologiska värden vattennära. Järnvägen och industriområdet agerar dock barriär mellan tätorten och grönområdena närmast Bergviken vilket gör att tillgängligheten och spridningsvägarna där emellan är begränsade.

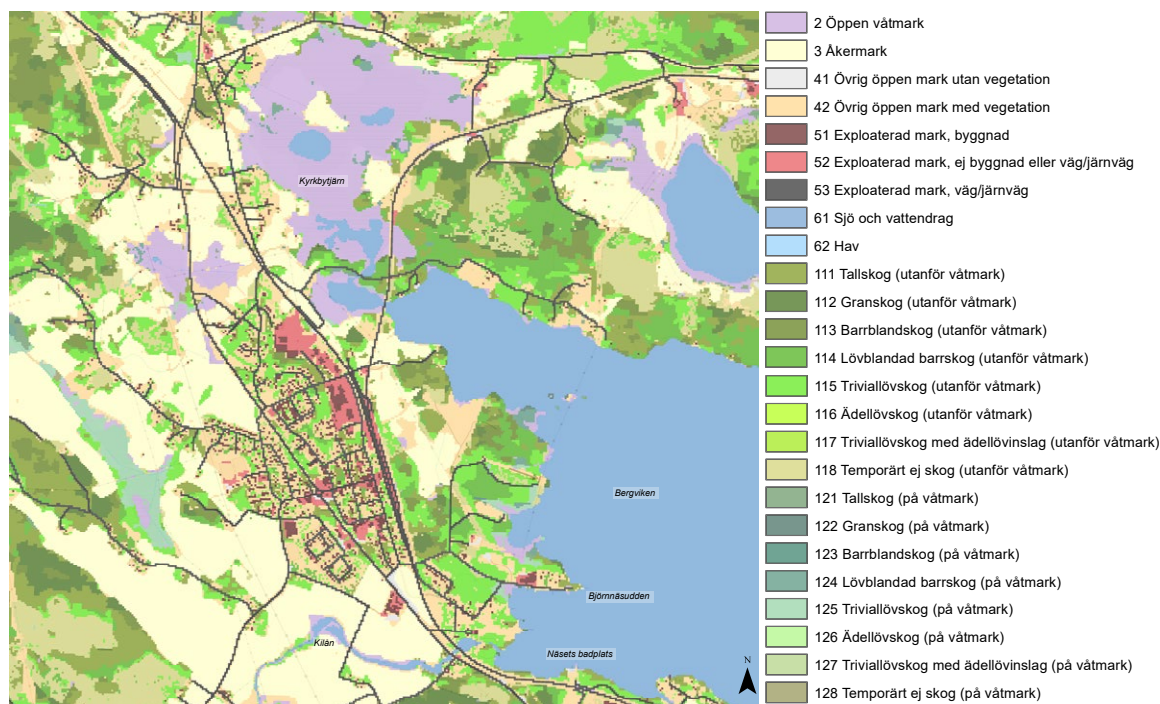
Kyrkbytjärn är belägen strax norr om Kilafors och är ett av Hälsinglands bästa fågelområden. Naturen har stora biologiska värden.

Kilån

Kilån rinner från Bofarasjön ner i Bergviken och är 4,5 kilometer lång. Den är både rensad och reglerad. De befintliga dammarna utgör vandringshinder som gör hela vattensystemet från Bergviken och uppåt oåtkomligt för fisk. I Kilån förekommer arter som öring och flodkräfta. Nedströms dammen vid Kilafors herrgård finns stora inslag av ädellövsskog.

Invasiva arter

Kommunen har identifierat flertalet områden inom planområdet där det växer invasiva arter och har ett pågående arbete med att bekämpa invasiva arter i hela kommunen.



Figur 8. Karta som visar fördelningen av olika naturtyper via Nationella marktäckedata (NMD). Den visar både de gröna och blåa sambanden.

Friluftsliv

Det finns 10 svenska friluftslivsmål vars övergripande mål är att stödja människors möjligheter till att vistas ute i naturen och utöva friluftsliv där allemansrätten är en grund för friluftslivet.

Alla människor ska ha möjlighet att få uppleva natur, välbefinnande, social gemenskap och få ökad kunskap om natur och miljö.

Inom Kilafors är tillgången på friluftsområden god men tillgängligheten behöver förbättras, framför allt i området som är utpekad vid Bergviken. Det är även viktigt att det i samband med exempelvis förtätning av bostadsområden utreds hur den tätortsnära naturen påverkas av exploatering och hur den i stor utsträckning kan bevaras.

Trafikinфраstruktur

Norra stambanan, kollektivtrafik, Riksväg 83 och andra statliga vägar Kilafors genomkorsas av Norra Stambanan som trafikerar av fjärr-, regional- och godståg. Via regionaltågen är det cirka 50 minuter till Gävle och cirka 10 minuter till Bollnäs. Järnvägen medför bra möjligheter för dagpendling.

Kilafors trafikerar av fyra regionala busslinjer. Busshållplatserna samt järnvägsstationen täcker med sitt upptagningsområde in de flesta områden inom Kilafors.

Under mitten av 2010-talet genomfördes en ombyggnation av Kilafors bangård. Syftet med ombyggnaden var att förbättra kapaciteten på järnvägen mellan Kilafors och Holmsveden samt att avlasta Ostkustbanan från godstrafik genom banan Kilafors-Söderhamn.

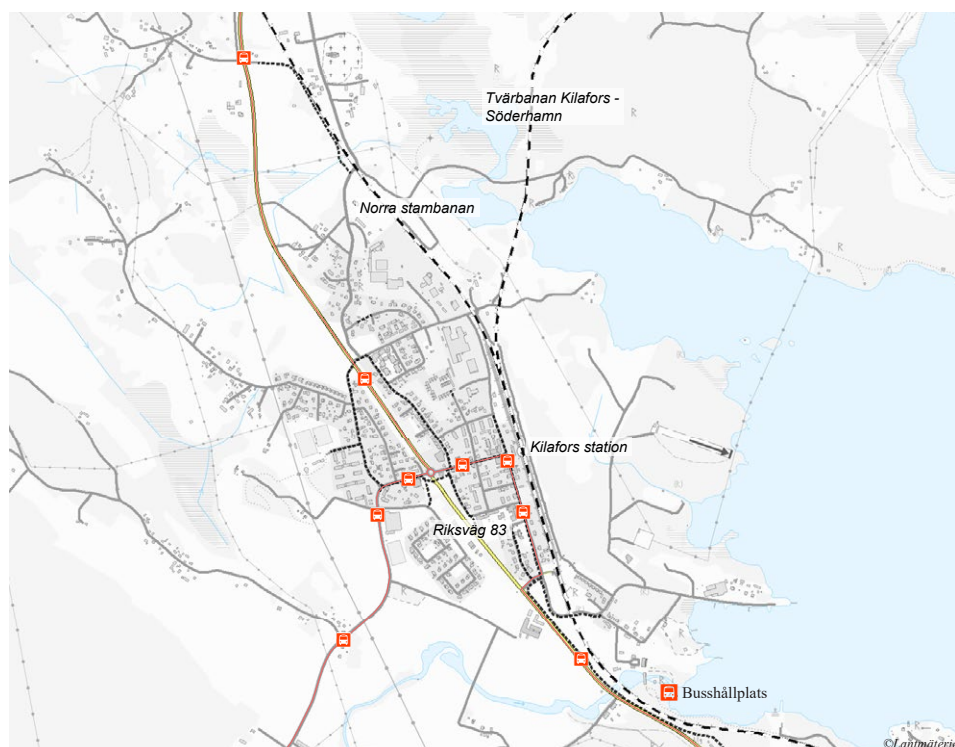
Kilafors ligger invid Riksväg 83, som löper från trafikplats Tönnebro vid E4 till Ånge. Riksvägen är en statlig väg, likaså är hela Stationsgatan från järnvägsstationen, förbi Bofara och vidare en statlig väg. Även Polgatan söderut från stationen och Hanebo kyrkväg är statliga.

Gång och cykelvägar

Inne i tätorten sker större delen av gång- och cykeltrafiken på lokalgator och på vissa sträckor finns det separata gång- och cykelvägar.

Det finns två planskilda korsningar för oskyddade trafikanter under järnvägen respektive riksvägen. Gång och cykelmöjligheterna söderut är bra mellan Kilafors och Sibö. Norrut finns det inget naturligt cykelstråk.

Bollnäs kommun arbetar för tillfället även med två kommunövergripande styrdokument för infrastruktur; Trafikstrategi och en cykelplan. Trafikstrategin och Cykelplanen ska vara antagna under 2023.



Figur 9. Karta över Norra stambanan, Riksväg 83 och kollektivtrafiken.

Samhällsservice, kultur, mötesplatser och fritidsanläggningar

Utöver tidigare nämnd service återfinns:

- Hälsocentral och apotek
- *Julibäckens förskola* – kooperativ förskola med fyra avdelningar
- *Regnbågens förskola* – kommunal förskola
- *Hällagården* – Hällagården är ett särskilt boende med totalt 24 platser fördelat på tre avdelningar
- *Kilafors sporthalls- och skolområde* – grundskola, förskola, simhall, gym och sporthall. Lokalerna används av föreningar och offentlig verksamhet. Intill förskolan finns även en multiarena, utegym och en lekplats. Lekplatsen är varierad och funktionsvariationsanpassad

- *Biografteatern* – Biografteatern visar teater och biofilm samt anordnar mindre konserter och arrangemang
- *Knöttas idrottsplats* – Idrottsplatsen anlades 1919 och har flera fotbollsplaner. Idrottsplatsen är välanvänd av lokala föreningar, allmänhet och skola
- Övriga samlingsplatser och fritidsområden – I Norrfly strax utanför tätorten finns en golfbana. Öster om järnvägen mot Bergviken finns ett område med paintball och en skjutbana

Teknisk försörjning

Vatten och avlopp

Vatten och avlopp (VA) innefattar både dricksvattenförsörjning och hantering av avloppsvatten. Huvuddelen av all bebyggelse inom Kilafors ingår i verksamhetsområde för allmänt VA. Kommunen har en antagen VA-plan som anger riktlinjerna för kommunens arbete med Vatten och avlopp, men denna kommer under 2023 att omarbetas till en vattentjänstplan enligt den nya lagändringen i Lagen om allmänna vattentjänster. Dess innehåll kommer i stort att vara detsamma som VA-planen.

Dagvatten

Regn- och smältvatten som tillfälligt rinner på vägar, tak och andra hårdgjorda ytor kallas dagvatten. Det tar med sig föroreningar som kan orsaka skador om det inte hanteras rätt. Vid stora mängder nederbörd eller höga vattenstånd kan dessutom översvämningar ske. Kommunen har en antagen dagvattenstrategi och dagvattenpolicy som klargör arbetsprocessen och principerna för dagvattenhanteringen i kommunen, vilket kan komma att inarbetas i framtida vattentjänstplan.

Avfall

I tätorten finns en miljöstation. Kommunen har en antagen kretsloppsplan som anger riktlinjerna för kommunens arbete med avfall.

Bredband och IT-infrastruktur

Fiber är till stora delar utbyggt i hela kommunen och i Kilafors.

Vattenkraft

Hela sjön Bergviken är reglerad utifrån gällande vattendom. Inom planområdet finns Kilåns vattenkraftverk.

Fjärrvärme

Ett fjärrvärmeverk finns i anslutning till Karlslunds industriområde.

Kraftledningar

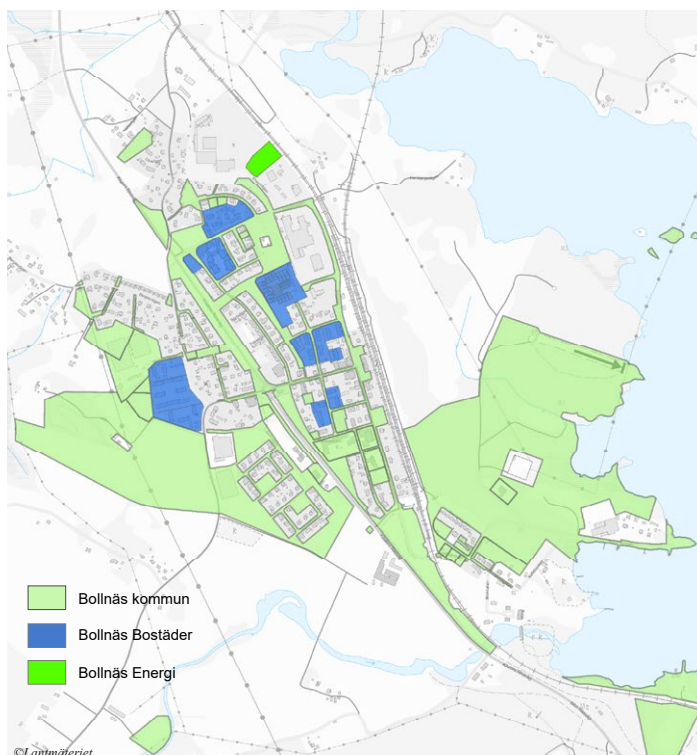
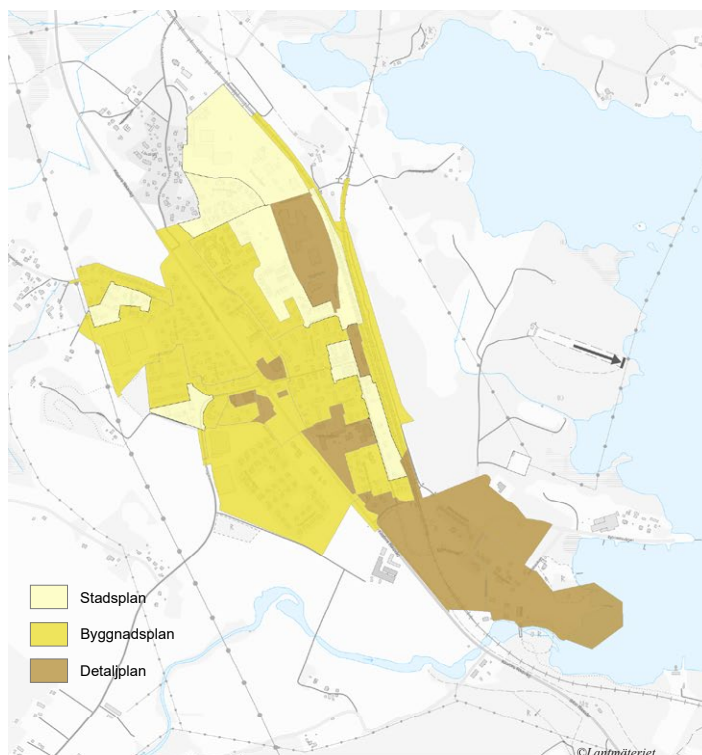
Inom planområdet finns en 220 kV-kraftledning tillhörande det nationella transmissionsnätet.

Planberedskap

Det finns en mycket begränsad planberedskap för nyproduktion av handel, industri och bostadsbebyggelse i Kilafors. Den senaste detaljplanen som vunnit laga kraft är för ombyggnationen av bangården. Inom äldre detaljplaner finns ett fåtal outnyttjade byggrätter. De outnyttjade byggrätterna finns redovisade i mark- och vattenanvändningskartan.

Kommunal mark

Kommunen innehar en relativt stor markreserv inom planområdet.



Figur 10. Karta över kommunens gällande planer.

Figur 11. Karta över det kommunala markinnehavet.

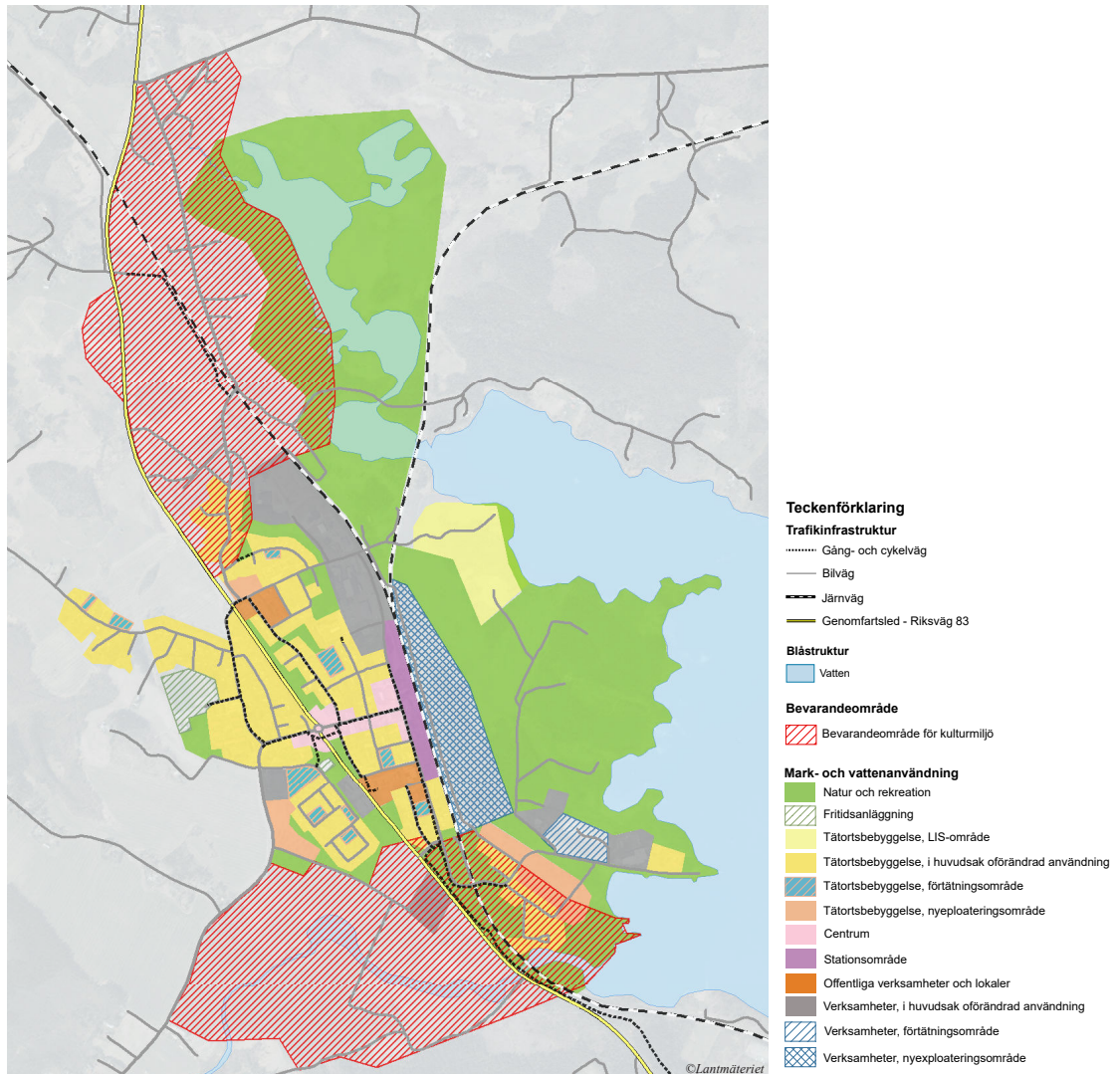
Planförslag

Användning av mark- och vattenområden

Här redovisas i grova drag hur mark- och vattenområdena långsiktigt ska användas samt riktlinjerna för fortsatt planering, bygglov och andra åtgärder inom planområdet. Gränserna mellan områdestyperna är ungefärliga, den exakta avgränsningen görs vid detaljplanering, bygglovsprövning eller annan detaljprojektering.

Den faktiska befolkningsutvecklingen de senaste decennierna i Kilafors uppvisar ett begränsat behov av nybyggnation i form av bostäder. En åldrande befolkning och kommunens målsättning att öka till 30 000 invånare motiverar till att reservera mark för framtida byggnationer.

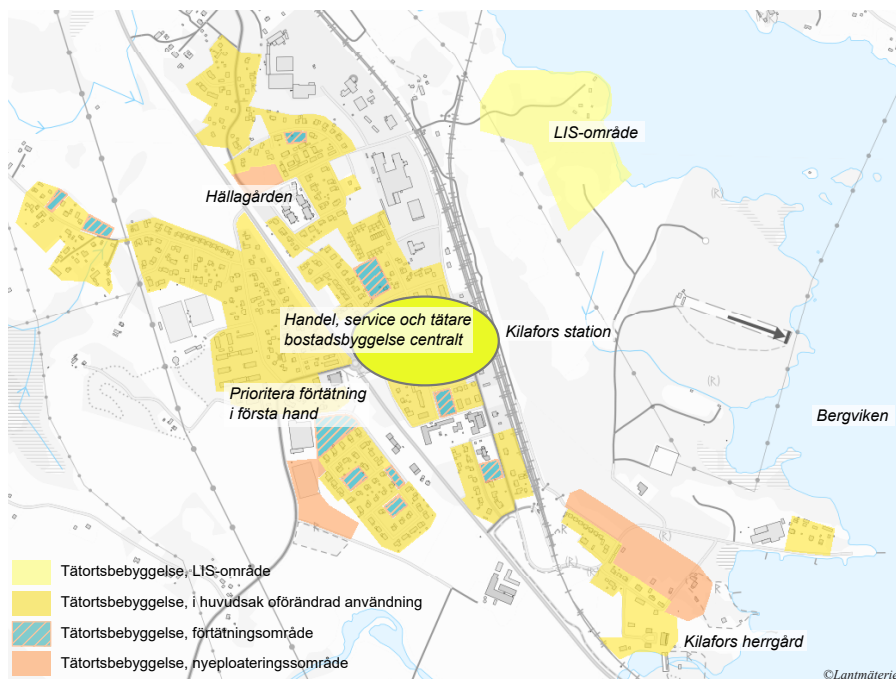
Den reserverade marken i mark- och vattenanvändningskartan kan bebyggas och detaljpaneläggas direkt av kommunen om denna är ägare till marken. Vill kommunen planlägga mark den inte äger kan försäljning ske till kommunen som sedan kan planlägga. Privata markägare kan även de planlägga mark, vilket då sker i samråd med kommunen och initieras genom ett så kallat planbesked.



Figur 12. Mark- och vattenanvändningskartan.

Övergripande principer för planering:

- Ny bebyggelse möjliggörs främst genom förtätning samt en viss utvidgning av samhället i attraktiva lägen.
- Nya etableringar för näringslivet möjliggörs främst i anslutning till befintliga verksamheter och/eller viktig infrastruktur.
- För att främja attraktiviteten och folkhälsan utvecklas och tillgängliggörs Bergviken och dess stränder.
- Ett sammanhållet och tryggt grönt gång- och cykelvägnät mellan viktiga målpunkter utvecklas för att främja den biologiska mångfalden och öka säkerheten, höja tryggheten och tillgängligheten för alla ortens invånare.
- Bollnäs kommun fortsätter att verka för snabbare och tätare kollektivtrafikurer och utveckling av en hållbar trafikinfrastruktur, som samplaneras med ny och befintlig grönstruktur och bebyggelse.
- Fornlämningar och övriga kulturhistoriska lämningar ska beaktas och vid behov även undersökas arkeologiskt innan exploatering sker.



Figur 13. Tätortbebyggelse och riktlinjer.

Tätortsbebyggelse

I tätortsbebyggelse ingår bostäder med inslag av handel, kontor eller annan verksamhet som inte bedöms vara störande.

I de utpekade områdena inom Kilafors föreslås det främst att dåligt utnyttjade grönytor eller skogsområden bebyggs. Detta för att inte ianspråkta brukningsvärd jordbruksmark eller för att inkräkta i någon större mån på det omkringliggande natur- och kulturlandskapet. Kommunen förespråkar att i första hand bebygga förtätningsområden framför nyexploateringsområden.

Ny bebyggelse ska tydligt kopplas ihop med omkringliggande bebyggelse och landskap samt anpassas till befintlig infrastruktur, kollektivtrafik och tekniska lösningar i så stor utsträckning som möjligt.

Utifrån den demografiska ökningen av äldre bör nya bostadsalternativ anpassade för målgruppen möjliggöras, exempelvis trygghetsboenden. Mark för detta syfte finns i nära anslutning till Hällagården.

Bedömningen är också att ett tillskott av centrala flerfamiljshus bör kunna tillskapas. Kommunen kan inte inom ramen för plan- och bygglagen reglera vilken upplåtelseform det ska vara på bostäderna. Kommunen förespråkar dock en blandad upplåtelseform. Vidare har kommunen som ambition att planlägga för olika boendeanternativ och möjliggöra för mer inflyttning till Kilafors för att möta efterfrågan hos de prioriterade målgrupperna i riktlinjerna för bostadsförsörjning. En planberedskap med färdiga, flexibla detaljplaner i efterfrågade lägen är en nyckelfaktor för att attrahera nya bostadsutvecklare och därmed främja bostadsutvecklingen.

I de centrala delarna av Kilafors från Stationsgatan till stationen och längs Polgatan ska en blandning av bebyggelse eftersträvas. I första hand flerbostadshus med verksamheter och service i bottenplan. Detta för att bidra till ett levande centrum och ett varierat utbud av verksamhetslokaler.

Den kommersiella och allmänna servicen bör även i framtiden i första hand lokaliseras längs Stations- och Polgatan, på den östra sidan av Riksväg 83, för att hålla ihop centrum och undvika att orten blir tvåkärnig.

I området vid herrgårdsmiljön och inom LIS-området kan annan bebyggelse i form av villa- eller radhusomter prövas. Inom LIS-området finns, utöver bostäder, möjlighet att etablera verksamheter som behöver ligga i direkt anslutning till vatten.

Det bedöms inom överskådlig tid inte finnas något behov av en utbyggnation av barnomsorg och skola. I och kring de befintliga skolfastigheterna finns möjlighet att utveckla områdena i mindre skala om förutsättningarna ändras.

Bostadssegregation

Segregation betyder åtskiljande av befolkningsgrupper, och med boendesegregation menas att olika grupper av människor bor på olika platser. Det vill säga att människor med liknande socioekonomisk status bor på en viss plats, område eller stadsdel. Forskning visar att det krävs en blandning av fysiska och sociala planeringsåtgärder för att motverka segregationen. Helhetsperspektivet är viktigt. Det måste också finnas en variation i bostadsbeståndet både vad gäller boendeformer, pris och storlek. Segregering förstärks även av fysiska barriärer. I Kilafors utgörs de fysiska barriärerna främst av riksväg 83 och norra stambanan.

Riktlinjer för all tätortsbebyggelse:

- Förtäta i första hand istället för att ianspråkta jordbruksmark. Vid nyexploatering bör skogsmark väljas framför jordbruksmark.
- Prioritera handel, service och tätare bostadsbebyggelse centralt.
- Sträva mot blandade boende- och upplåtelseformer.
- Placera och utforma bostäder så att de boende får en god miljö avseende trafikbuller, god luftkvalitet och föroreningar.
- Gemensamma lösningar för dagvattenhantering från befintliga och nya områden möjliggörs i samband med detaljplanering, projektering och bygglov. Gällande dagvattenriktlinjer ska följas.
- Utformning av ny bebyggelse ska ta hänsyn och anpassas till omgivande bebyggelse, landskap och karaktär.
- Utred möjligheten att använda alternativa energikällor vid planering av ny bebyggelse, till exempel placering av solceller på fastigheter.

Verksamhetsområden

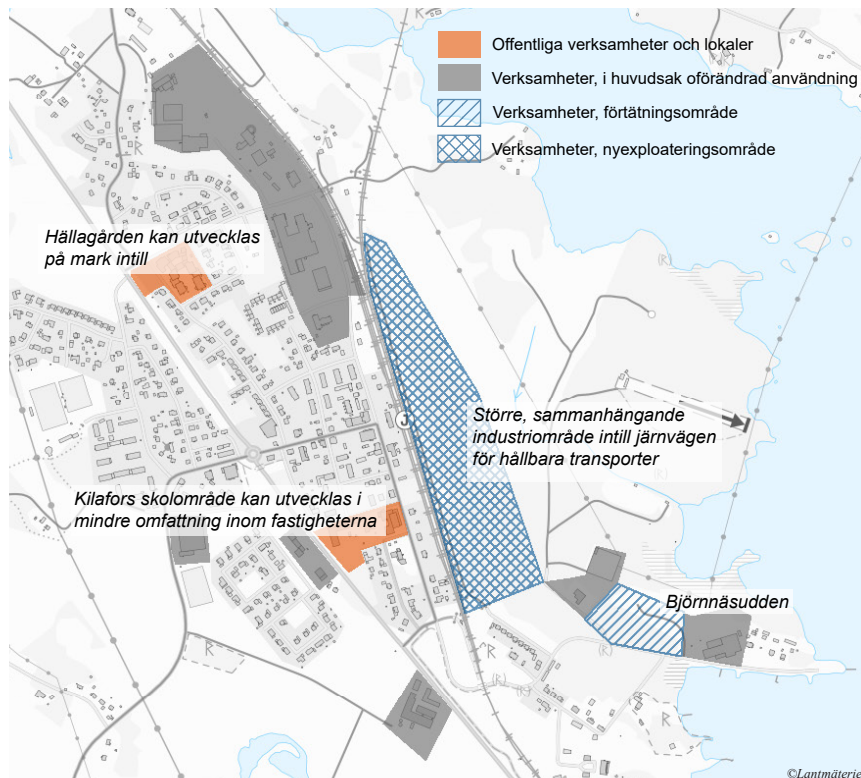
Det finns för närvarande inga större expansionsmöjligheter inom de två större befintliga industriområdena. I planförslaget finns två utpekade områden som idag inte är detaljplanlagda för industriverksamhet. Det första området är beläget direkt öster om järnvägen och det andra vid Björnnäsudden mellan befintlig verksamhet och reningsverket. De utpekade områdena för verksamhetsområden är primärt avsedda för verksamheter som kan vara störande, miljöpåverkande, ytkrävande eller som genererar tung trafik.

Området öster om järnvägen är i nuläget skogsmark och marken består

av morän. Direkt söder om området består marken av torrskorpelera på friktionsjord, en skredkänslig jordart, vilket behöver utredas mer i samband med detaljplanering. Området norr om Björnnäsudden består av morän och bevuxen med skog och bör vara den mark som först ianspråkats.

Riktlinjer för all verksamhetsmark:

- Planläggning och exploatering av det större industriområdet ska i första hand ske i direkt anslutning till järnvägen och den befintliga trafikinfrastrukturen.
- Nya detaljplaner för verksamheter eller lokalisering av nya verksamheter ska ta hänsyn till befintliga eller planerade bostäder enligt den fördjupade översiktsplanen.
- I samband med detaljplanering behöver infrastrukturen till och från verksamhetsområdena utredas för att bibehålla en god boendemiljö avseende trafikbuller och luftkvalitet.
- Gemensamma lösningar för dagvattenhantering från befintliga och nya områden möjliggörs i samband med detaljplanering, projektering och bygglov.



Figur 14. Verksamhetsområden och riktlinjer.

Park, naturmark och områden för rekreation och friluftaktiviteter

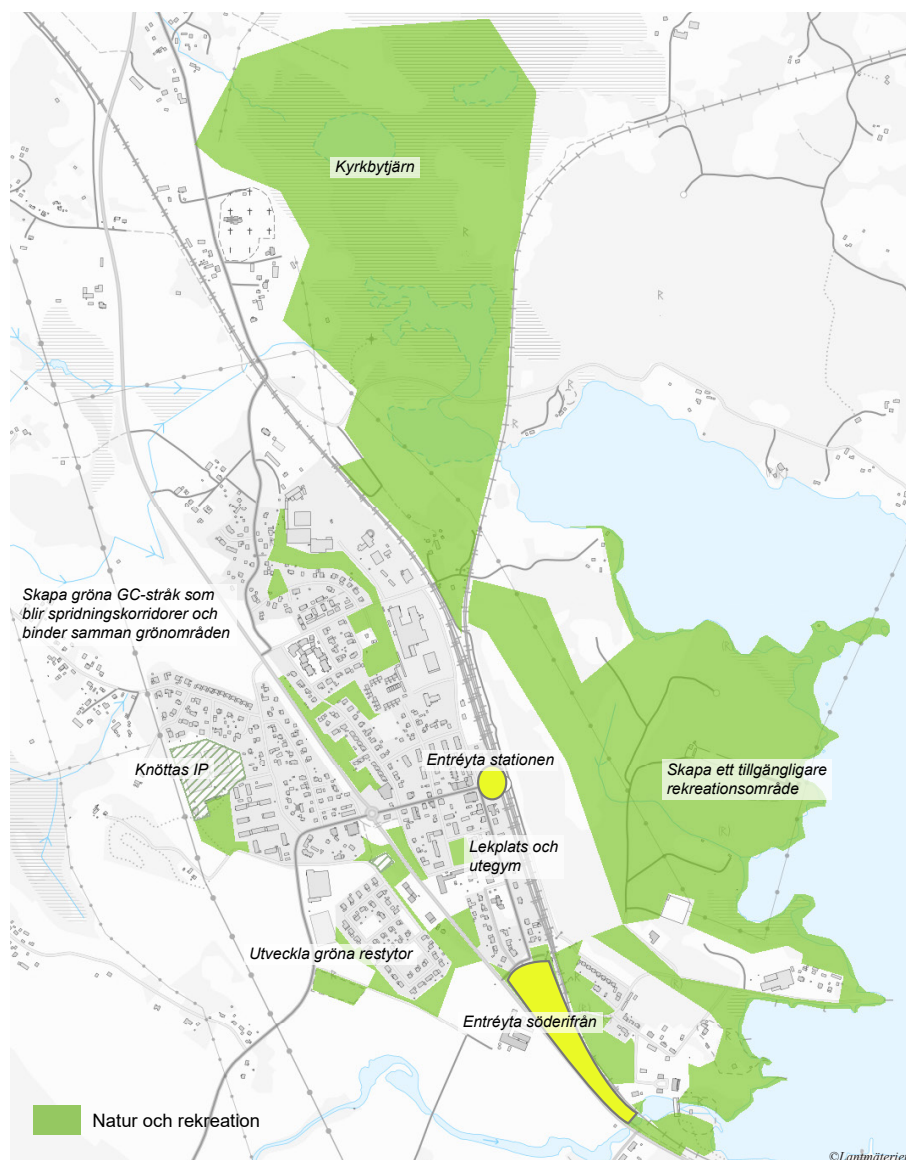
Grönområden och vattendrag har stor betydelse för folkhälsa, för den biologiska mångfalden och för främjandet av ekosystemtjänster. Mer grönska i livsmiljön stärker folkhälsan, ökar trivselen och inbjuder till att gå och cykla i större utsträckning samt stärker spridningsvägar för arter.

Fler grönytor innebär också att risken för översvämning i samband med höga flöden och skyfall minskar. Totalt sett innebär en väl utvecklad grön- och blåstruktur att både naturen och människan gynnas på flera plan genom synergieffekter.

Grönstruktur och vatten

Närheten till naturen, landskapet och sjöarna är en attraktionskraft för Kilafors. Planförslaget ger förutsättningar att utveckla området längs Bergviken till ett tillgängligare rekreationsområde med anlagda promenadvägar och platser för vistelse. Knöttas IP är ett grönområde där många vistas. Knöttas IP bör även fortsättningsvis ges förutsättningar till att bevaras och utvecklas. Lekplatsen och utegymmet nära Kilafors sim- och sporthall är också populära grönområden.

I stationsområdet och gräsytorerna vid riksväg 83 i södra delen av planområdet har svaga gröna värden. Eftersom att dessa områden är välkomstytter, det första intrycket, bör utveckling av dessa platser fokusera på att skapa gröna, välkommande och trivsamma platser.



Figur 15. Park, naturmark och områden för rekreation och fritidsaktiviteter samt riktlinjer.

Vid nyanläggande och upprustning av trafikinfrastrukturen samt inom verksamhetsområden bör grönska anläggas. Vid anläggning av GC-stråk bör de med fördel också anläggas gröna. Kopplingarna mellan grönområden behöver stärkas för att skapa en sammanhängande och mindre fragmenterad grönstruktur.

Den biologiska mångfalden kan också gynnas genom att outnyttjade grönytor förbättras för att bli mer artrika genom exempelvis skapande av ängsytor. Dessa ytor minskar behovet av gräsklippning samtidigt som det gynnar den biologiska mångfalden.

Skyddad och värdefull natur

Natur skyddas på flera sätt, bland annat genom naturreservat, Natura 2000-områden och biotopskydd, vilka den fysiska planeringen tidigt behöver beakta. Inom planområdet finns olika typer av biotopskydd, som regleras av 7 kap. 11 § Miljöbalken. Dessa innebär dispensplikt.

Det finns även en värdefull våtmark inom planområdet. Detta område är Kyrkbyjärnen som i VMI grundinventering har naturvärdesklass 1 (mycket högt naturvärde).

Invasiva arter är ett hot mot den biologiska mångfalden och kommunen har ett pågående arbete med att bekämpa dem.

Riktlinjer för Park, naturmark och områden för rekreation och friluftaktiviteter:

- Området öster om järnvägen reserveras som friluftsområde inom markerat område i mark- och vattenanvändningskartan. Det är av vikt att hänsyn tas till växt- och djurlivet i samband med tillgängliggörandet av området.
- Vid investering i befintlig och ny bebyggelse och infrastruktur bör de gröna och blå inslagen öka för att stärka den biologiska mångfalden och tillskapa samt för att utveckla fler ekosystemtjänster.
- Skapa starkare och fler gröna kopplingar genom tätorten till de större grönområdena omkring Kilafors för att minska fragmenteringen av grönstrukturen. Detta genom exempelvis gröna gång- och cykelstråk som då också förbättrar fysisk hälsa och genom att nya gator utformas så utrymme ges för spridning av arter med träd och planteringar.
- Skapa tydliga, välkomnande park- och grönområden vid entréerna vid stationsområdet samt vid den södra infarten och utred möjligheten till annat nyttjande av gröna restytor, exempelvis som platser som stärker biologisk mångfald.
- Utveckla och knyt ihop motionsspår med befintliga skogsstigar och mindre grusvägar i skog- och jordbruksmark för att stärka friluftslivet.
- Invasiva arter bekämpas kontinuerligt. Det är viktigt vid all exploatering att eventuella invasiva arter inventeras och hanteras på rätt sätt.
- Riktlinjerna och strategierna i grönstrukturprogrammet och naturvårdsprogrammet samt framtida vatten- och fiskevårdsplan följs.

Tätortsnära landsbygd och kulturmiljöer

Land- och vattenområden utanför nuvarande och tillkommande tätortsbebyggelse kallas tätortsnära landsbygd. Den tätortsnära landsbygden används i huvudsak för areella näringar, rekreation och friluftsliv. Det är väsentligt att värdena i de areella näringarna och friluftslivet inte går förlorade och att åkermark brukas och ej bebyggs samt att andra marker underhålls så att miljöerna inte växer igen.

Det finns flera miljöer och byggnader i och kring Kilafors som bör ges förutsättningar att bevaras för framtiden. Norr om Kilafors kring Hanebo kyrka är landskapet öppet och vissa gårdslägen härstammar från åtminstone 1600-talet. Tack vare att endast några enstaka nybyggnationer har tillkommit är denna tidiga bebyggelsestruktur tydligt skönjbar i kulturlandskapet. Befintliga byggnader bör skyddas mot exteriöra förändringar vad gäller färgsättning, fasad- och takmaterial samt fönster och dörrar. Eventuella nybyggnader bör anpassas till befintliga byggnader vad gäller färg, form och material. Viktiga delar i miljön är gatustrukturen, stenvägar, staket och planterade träd som bör vårdas och bevaras.

Riktlinjer för tätortsnära landsbygd och kulturmiljöer:

- Mark och vatten ska i så stor utsträckning som möjligt fortsätta att brukas som idag.
- Ny bebyggelse ska begränsas för att bevara den lantliga karaktären. Enstaka platser kan lämpa sig för ny bebyggelse.
- Bevara betesmarkerna mellan hus och gårdar längs vägen.
- Ny bebyggelse ska utformas i likhet med befintlig bebyggelse i form av traditionella mangårdsbyggnader med angränsande ekonomibygnader.
- Ett nytt kommunövergripande kulturmiljöprogram ska tas fram. Tills detta är antaget ska riktlinjerna i bevarandeprogrammet för Kilafors följas.

Trafikinфраstruktur och kollektivtrafik

För att möjliggöra ett nytt verksamhetsområde öster om Kilafors behöver infrastrukturen förbättras. I ett tidigt skede bör därför en ny anslutning utredas. Anslutningen bör i största möjliga mån utnyttja befintlig trafikinfrastruktur. Eventuellt skulle området kunna vara lämpligt markreservat för förflyttning av last- och lossningsplats. Vidare bör det även undersökas om möjligheten finns för ett triangelspår i Kilafors mellan tvärbanan Söderhamn-Kilafors och Norra stambanan för att på så sätt öka funktionaliteten och höja kapaciteten på de båda järnvägssträckorna.

Stationsgatan är Kilafors centrumgata och dess karaktär ska speglas av en variation av hus med handels- och servicefunktioner som placeras nära gatan. Stationsgatan behöver få en tydligare utformning för gående och cyklister för att öka trafiksäkerheten. Det behöver också göras förbättringar i gång- och cykeltrafiknätet för att underlätta för invånarna att ta sig till och mellan andra målpunkter och bostadsområden.

Väghållaransvaret och bärigheten på vägnätet i Kilafors ska ses över i samverkan med Trafikverket.

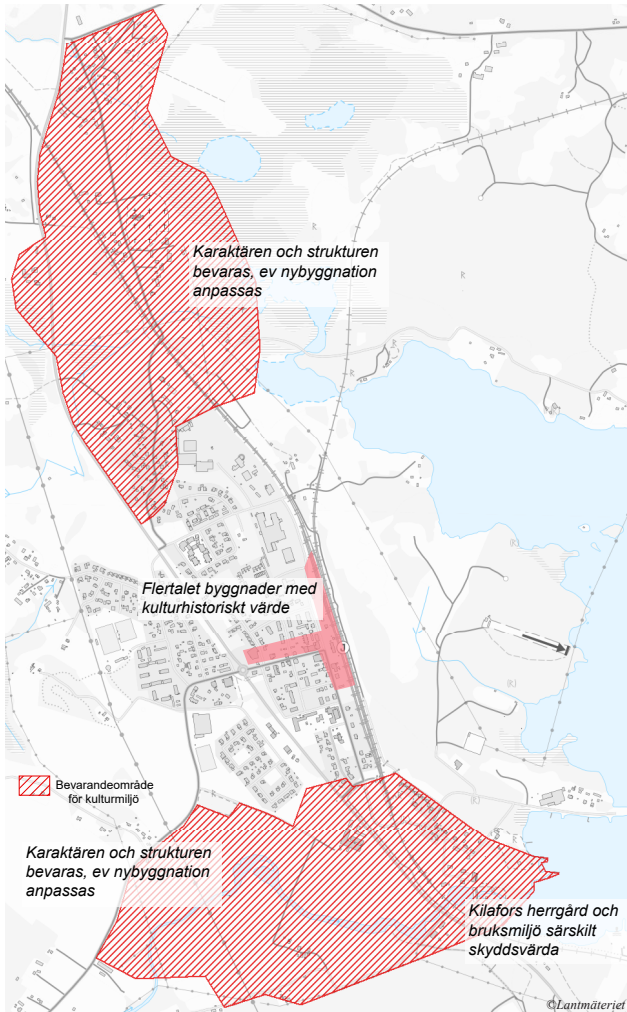
Flera av de utpekade områdena ligger nära väg eller järnväg, vilket innebär att dialog behöver ske i ett tidigt skede med Länsstyrelsen och Trafikverket. De riktlinjer och avstånd från transportled som finns ska följas, likaså förordning (2015:216) om trafikbuller vid bostadsbyggnader och förordning (2004:675) om omgivningsbuller.

Kollektivtrafik

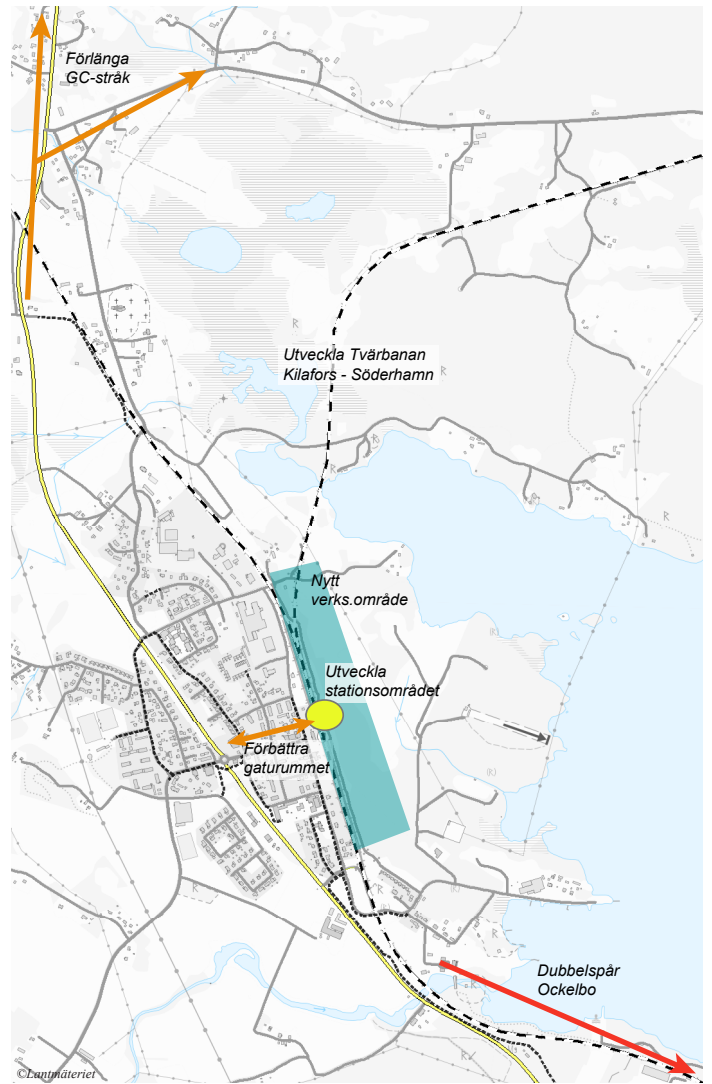
En fungerande kollektivtrafik är grunden för att öka hållbara resor. Kvaliteten på vägar och järnväg påverkar kollektivtrafiken. När exempelvis nya hållplatser planeras bör dessa placeras för att nå så många som möjligt och busstidtabeller anpassas för att underlätta för resa med kollektivtrafik till skola, arbete och andra målpunkter.

Riktlinjer för all trafikinfrastruktur:

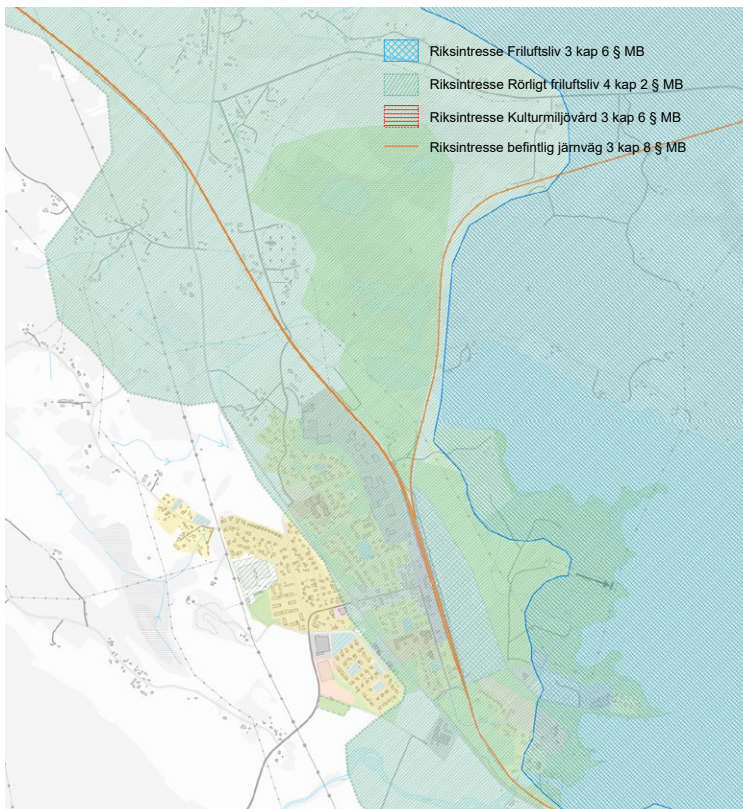
- Gatorna inne i tätorten ska utformas trygga för gående och cyklister samt signalera om lägre hastigheter för bilister.
- Långsiktigt bör gång- och cykelvägar mellan de närliggande orterna säkerställas.
- I anslutning till stationen bör det finnas laddningsstationer och fler pendlarparkeringar för cyklar och bilar. Utred även laddinfrastruktur inom kvartersmark, i exempelvis flerbostadshusområden.
- Kilafors station ska fortsätta att utvecklas som en knutpunkt i kollektivtrafiken för sitt omland.
- Genom dialog med Region Gävleborg ska kommunen verka för en buss-tågtrafik som är tillgänglig och som gör det enklare att ta sig till skola, arbete och andra målpunkter.
- Kommunen ska verka för bättre funktionalitet, kapacitetshöjande åtgärder och på lång sikt utbyggnad till dubbelspår mellan Ockelbo och Bollnäs genom samarbete med regionen och grannkommuner samt Trafikverket. Likaså mellan Norra stambanan och tvärbanan Kilafors - Söderhamn. Utbyggnaden medför kortare restider och möjlighet till ökad turtäthet.



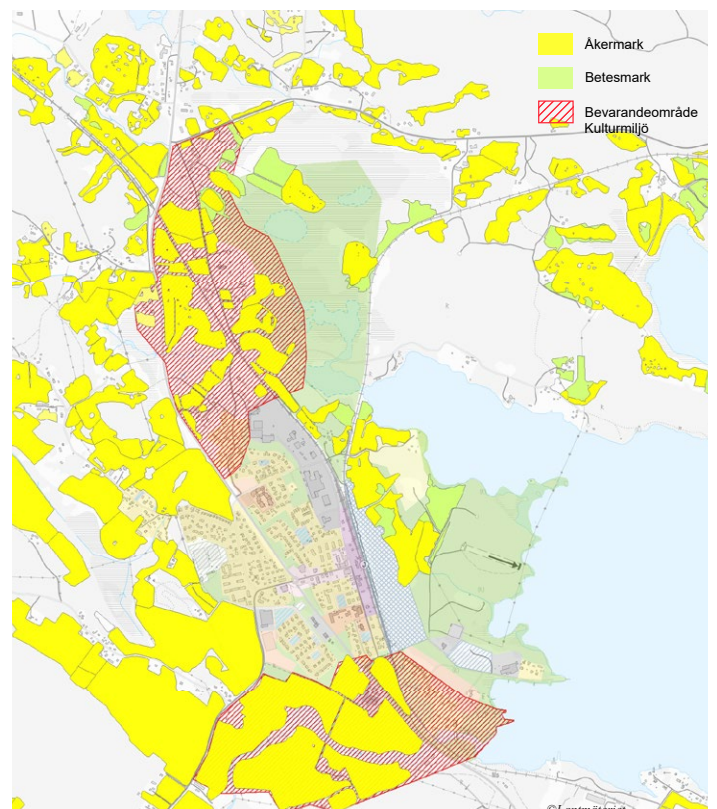
Figur 16. Tätortsnära landsbygd, kulturmiljöer och riktlinjer.



Figur 17. Trafikinfrastuktur och riktlinjer.



Figur 18. Riksintrassen. Påverkansområde för väderradar gäller för hela området. I bakgrunden syns mark- och vattenanvändningskartan.



Figur 19. Jordbruksmark och kulturmiljöer. I bakgrunden syns mark- och vattenanvändningskartan.

Områden med särskild hänsyn eller av riksintresse

Kilafors berörs av ett antal riksintressen.

Riksintressen enligt Miljöbalken 3 kap

- Inom Kilafors återfinns riksintresse för järnväg (norra stambanan, samt förbindelse mellan norra stambanan och ostkustbanan) och framtida järnväg (dubbelspår Kilafors-Holmsveden). De aktuella områdena ska skyddas mot åtgärder som skadar eller motverkar intresset. Vid en konflikt med andra intressen ska riksintresse för kommunikation prioriteras. Järnvägsstationerna i Kilafors omfattas också av riksintresset och ska vid en eventuell konflikt med andra intressen prioriteras.
- Ljusnan och stränderna samt marken intill älven ingår i ett område för riksintresse för friluftsliv. Miljön skyddas för att säkerställa allmänhetens tillgång till dessa miljöer samt bevarande av naturvärden.
- Kilafors ligger inom riksintresse för totalförsvaret, för påverkansområde väderradar.

Riksintressen enligt Miljöbalken 4 kap

- Kilafors ingår även i ett större riksintresseområde för rörligt friluftsliv som sträcker sig mellan utloppet till Östersjön i Ljusne och upp längs Ljusnan. Inom området ska turismens och det rörliga friluftslivets intressen särskilt beaktas innan beslut om exploatering eller andra ingrepp i miljön görs.

Totalförsvaret

Det är viktigt att beakta framtida behov för totalförsvarets olika intressen tidigt i den fysiska planeringen, för att kunna fånga upp dagens och framtidens behov. Detta för att bygga ett motståndskraftigt samhälle både när vi bygger nytt så väl som i befintlig bebyggelse. Det kan till exempel handla om att utse viktiga platser som kan användas för evakuering och uppsamlingsplatser, så väl som platser för mat- och vattendistribution och för andra naturolyckor och händelser. Nya kommunala fastigheter och etableringar i strategiska lägen kan med fördel utformas för att fungera som tillfälliga lokaler för mottagning av invånare vid naturolyckor eller händelser, såväl som för att kunna tillgodose olika behov så som tillgång till dricksvatten, tillfällig övernattnings- och informations- och mötespunkter. Det kan även framöver krävas underhåll och utveckling av särskilda skydd i den bebyggda miljön, så som skyddsrum.

Civil luftfart

Alla byggnadsobjekt som är högre än 20 meter över mark eller vattenyta ska remitteras till Luftfartsverket.

Friluftsliv

De nationella friluftsmålen huvudsyfte är att alla människor ska ha möjlighet att få naturupplevelser, välbefinnande, social gemenskap och ökad kunskap om natur och miljö.

Bevarandebestånden, kulturmiljö och fornlämningar

Kilafors omges av ett vackert odlings- och jordbrukslandskap. Jordbrukets bestånden och det öppna landskapet ska värnas. Bevarandeprogrammet för Kilafors är ett viktigt underlag, likaså det framtida kulturmiljöprogrammet. Det kan finnas okända fornlämningar och övriga kulturhistoriska lämningar inom föreslagna exploateringsområden som behöver hanteras innan bebyggelse kan ske.

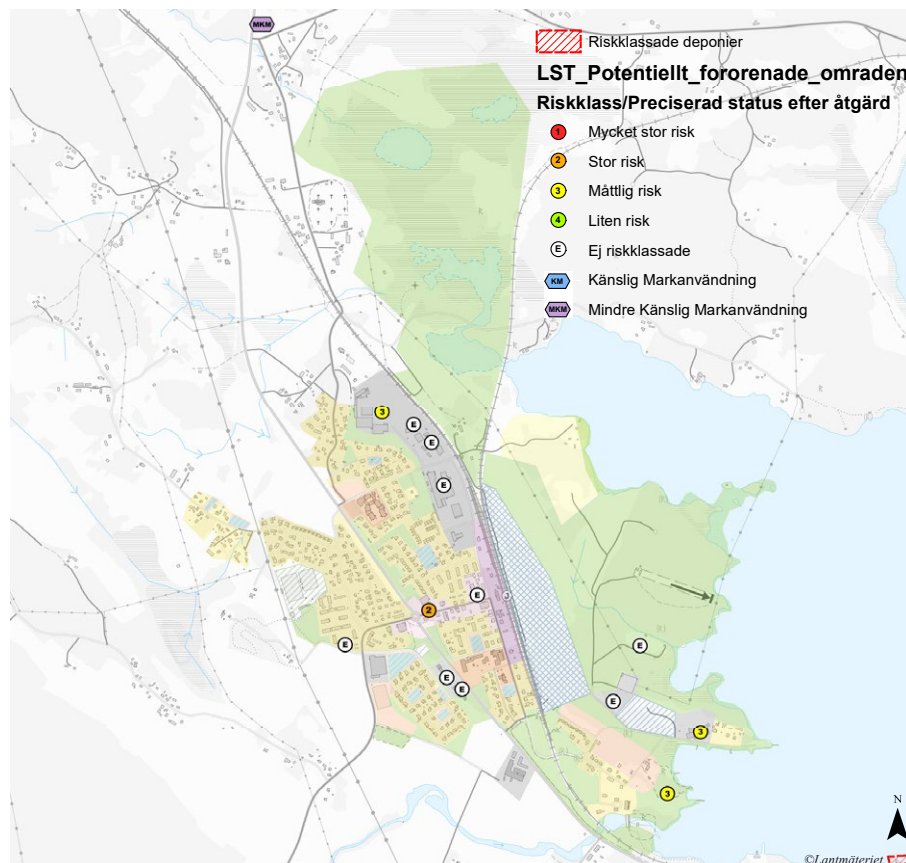
Strandskydd

Strandskyddet finns runt samtliga sjöar och vattendrag och det har två syften: att långsiktigt trygga allmänhetens tillgång till strandområden och att bevara goda livsvillkor för djur- och växtlivet. Strandskyddsreglerna finns i 7 kap-13-18 §§ miljöbalken. Skyddet sträcker sig 100 meter från strandlinjen upp på land och ut i vattnet. Inom planområdet är en stor del av områdena detaljplanlagda. Inom dessa områden är strandskyddet oftast helt eller delvis upphävt.

Risker

Farligt gods

Både Riksväg 83 och Norra stambanan som passerar genom Kilafors är rekommenderade leder för farligt gods. Farligt gods är ett samlingsbegrepp för transporter av ämnen och föremål som har egenskaper vilka kan orsaka skador på människor, miljö och egendom. Länsstyrelsen i Gävleborg har tagit fram riktlinjer för säkerhetsavstånd och hantering av farligt gods, i vägledningen *Riskhantering vid transportleder för farligt gods*. Denna bör alltid följas.



Figur 20. Riskklassade deponier och potentiellt förorenade områden. I bakgrunden syns mark- och vattenanvändningskartan.

Föroreningar

Mark har ofta förorenats av någon typ av utsläpp från industrier eller annan verksamhet, exempelvis deponier. Potentiellt förorenade områden har inventerats av Länsstyrelsen och riskklassats. Den vanligaste åtgärden för sanering av förorenad mark är att gräva upp och transportera bort förorenade massor till en deponi eller behandlingsanläggning. Vilken metod som används beror på vilka föroreningar det handlar om och platsens förutsättningar.

De potentiellt förorenade områdena inom Kilafors ligger främst inom utpekade verksamhetsområden. Det är mestadels aktiva verksamheter, där dock flertalet inte har riskklassats. Vid utveckling eller förändring i eller i närhet till de aktiva verksamheterna bör dessa riskklassas. Bensinstationen intill coop har riskklass 2, stor risk, och är den plats som i dagsläget är förknippad med störst risk gällande föroreningar inom planområdet.

Buller

Buller är oönskat ljud från verksamheter, väg och järnväg. Buller från väg och järnväg hanteras i trafikbullerförordningen (2015:216) och gäller endast nya bostäder. Övrigt buller från befintlig bebyggelse och verksamheter hanteras i miljöbalken.

I Kilafors finns 14 verksamheter som klassas som miljöfarliga eftersom de orsakar kraftigt buller, vibrationer eller farligt utsläpp till luft och vatten.

För att begränsa och minimera riskerna med störningar och påverkan från verksamheter ska skyddsavstånd eller andra lämpliga skyddsåtgärder tillämpas i den fysiska planeringen. Även transporter till och från verksamheter behöver vägas in i bedömningen. Det är en fördel om miljöförstörande och störande verksamheter kan samlokaliseras till industriområden.

Nya och tätare bostadsområden kan påverka befintliga verksamheters möjligheter att bedriva eller utveckla sina verksamheter. Kommunens bedömning är att mindre störande verksamheter bör lokaliseras till befintlig bebyggelse. Bedömningen av skyddsavstånd och åtgärder sker i varje enskild prövning och beror på förhållandena på platsen och vilken typ av verksamhet som avses.

Radon

Radon är en luktfri, osynlig gas som bildas vid radioaktiva sönderfall i berggrunden. Strålningen från marken är sällan förhöjd inom planområdet och överstiger endast rekommenderade gränser i enskilda fall. Ny bebyggelse ska uppföras radonskyddat och de gränsvärden som anges av Boverket ska följas.

Luftledning

Inom planområdet finns en 220 kV-ledning tillhörande transmissionsnätet. Områdena berör inga nyexploateringsområden, men om exploatering blir aktuellt inom schablon-säkerhetsavstånd satta av Svenska kraftnät behöver magnetfältens påverkan beaktas.

Allmänhetens exponering för magnetfält regleras i Strålskyddslagen och Miljöbalken. Samråd ska hållas med Svenska kraftnät när åtgärder inom 250 meter från transmissionsnätsledningar och stationer planeras.

Översvämningar

Närheten till Bergviken, Ljusnan och Kyrkbyttjärn innebär en risk för att drabbas av översvämningar och framtida förändringar i klimatet kommer med största sannolikhet att öka denna risk. Den bebyggelse som finns idag i tätorten kommer inte att påverkas i större utsträckning, se figur 22.

De klimatförändringar som vi ser idag kan leda till extrema väder med rikligt med nederbörd eller snabb avsmältning som höjer vattennivåerna i våra sjöar och vattendrag, vilket innebär att exploatering bör undvikas i riskområden.

Ras, skred och erosion

Ras, skred och erosion kan orsaka stor skada på mark och byggnader. Kilafors består till stora delar av morän med inslag av lera/silt. På sina ställen finns berg i dagen och kring Kyrkbyttjärn finns torv. Största delen av bebyggelsen är byggd på morän. Lera/silt är vibrations- och skredkänsligt.

Jordens stabilitet kan rubbas av ökad belastning, minskad motvikt och försämrade hållfasthet i jorden. Då kan ras, skred och erosion ske. Ras är snabba massrörelser i jord eller i berg där enskilda delar faller. Skred är en sammanhängande massa av jord eller berg som rör sig samtidigt. Erosion är ett bortnötande av jordmassor. Ras, skred och erosion inträffar inte bara längs med stränder och vattendrag utan även vid exempelvis skogsavverkning, som på kort tid ändrar markens egenskaper. Blottläggning och ingrepp i eller intill slänter och stora vattenmängder orsakade av skyfall eller översvämning ökar även risken för ras, skred och erosion.

Inom Kilafors har de bebyggda områdena längs vattendragen inventerats översiktligt, men inte de obebyggda områdena. I områden där det kan föreligga risk för ras, skred och erosion utifrån de geologiska förutsättningarna ska erforderlig utredning och riskbedömning utföras av en geotekniker för att klargöra markens förutsättningar.

Klimatanpassning och ett förändrat klimat

Bollnäs kommun eftersträvar en förtätning av de centrala delarna av Kilafors och även attraktiva boenden längs med Bergvikens strand, vilket kan leda till problem med bland annat översvämningar till följd av höga flöden och skyfall. I stort kommer det förändrade klimatet att leda till att Sverige blir varmare och blötare. Nederbörden kommer framför allt att öka under höst, vinter och vår. Sommartid kommer medeltemperaturen öka och nederbörden minska med ökad risk för värmeböljor och torka som effekt. Detta kommer innebära att en anpassning av samhället sker utefter det förändrade klimatet och anpassningen berör i princip alla parter i samhället. Det krävs därmed att kommunen tar ett tydligt helhetsgrepp kring klimatanpassningen vid fysisk planering. Anpassningen måste ske både vid exploatering av ny bebyggelse och inom befintlig bebyggelse. Den bebyggda miljön ska byggas för att ha en livslängd på minst 100 år.

En av de viktigaste anpassningsåtgärderna är att utveckla möjligheterna för naturbaserade lösningar, för att hantera höga flöden och beskuggningsmöjligheter vid värmeböljor.

Genom att planera in lösningar baserat på naturens sätt att hantera dagvatten kan översvämningsriskerna minskas och samtidigt fler ekosystemtjänster genereras. Dessa lösningar kallas för multifunktionella lösningar.

Miljö kvalitetsnormer

Miljö kvalitetsnormerna (MKN) är gränsvärden för föroreningar av luft, vatten och i vissa fall även buller. Miljö kvalitetsnormerna syftar till att skydda människors hälsa och miljön samt uppfylla krav som ställs av EU.

Miljö kvalitetsnormerna ska avspegla den lägsta godtagbara miljö kvaliteten som människor och naturen bedöms kunna utsättas för utan att ta allt för stor skada. Kommuner och myndigheter har huvudansvaret för att normerna följs, men ansvar vilar även på verksamhetsutövare.

Miljö kvalitetsnormer för luft

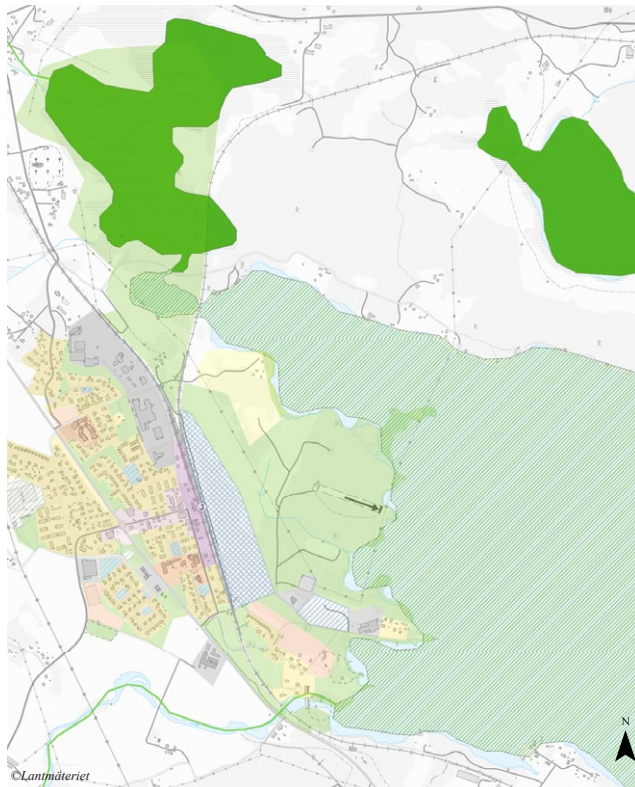
Miljö kvalitetsnormer för utomhusluft gäller i hela landet och är fastställda för kvävedioxid och kväveoxider, svaveldioxid, kolmonoxid, bly, partiklar (PM10), bensen, ozon, arsenik, kadmium, nickel och bensoapyren. Risk för överskridande av miljö kvalitetsnormerna för luftkvalitet bedöms inte föreligga inom planområdet.

Miljö kvalitetsnormer för vatten

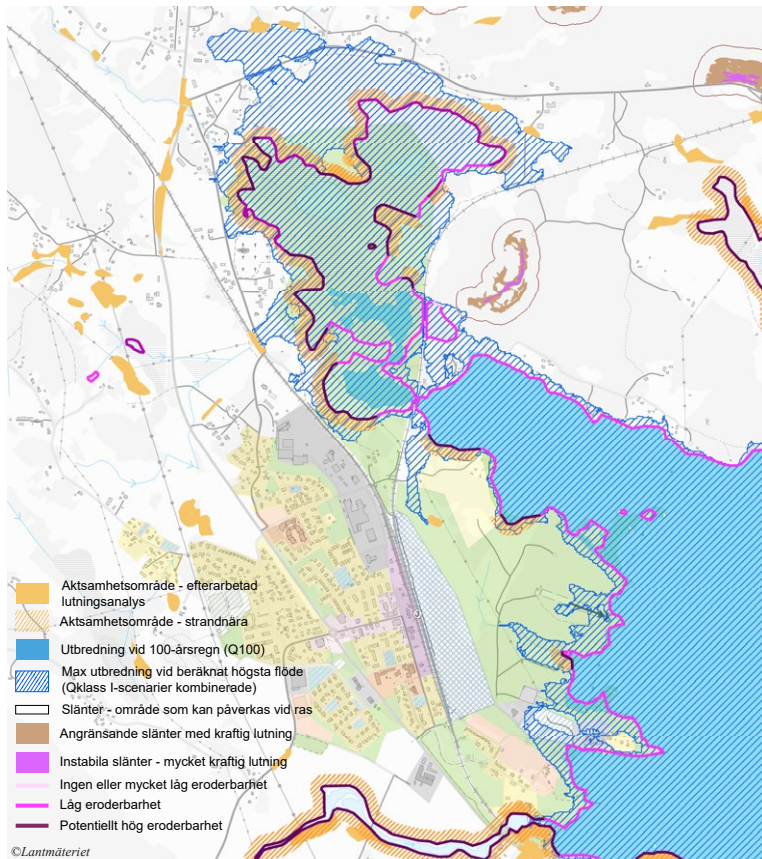
Huvudregeln för MKN vatten är att alla vattenförekomster ska uppnå normen god status och att statusen inte får förändras. Bollnäs kommun når inte upp till detta mål då vattendrag och sjöar med måttlig, otillfredsställande och dålig ekologisk status finns i kommunen. De flesta sjöar och vattendrag är fysiskt påverkade av kontinuitetsförändringar, där flödesvägarna är brutna av barriärer som dammar, och morfologiska förändringar där vattnets mönster påverkats genom exempelvis kanaliseringar eller rensning för att öka flödet. Vad gäller kemisk status uppnår Bergviken och Ljusnan inte god kemisk status.

Riktlinjer gällande riskhantering:

- Ett förändrat klimat och nuvarande risker ska alltid beaktas tidigt i planerings- och byggprocesser för att minimera risken för olyckor, skador och ekonomiska förluster. Detta gäller även befintliga miljöer som kan komma att påverkas. Arbetet ska utgå ifrån att ta fram helhetslösningar och en riskanalys eller utredning ska göras.
- Lågpunktskartering ska utföras inom ramen för den pågående Vattentjänstplanen.
- Ingen exploatering ska ske inom områden som översvämmas vid 100-årsflöde.
- För områden som planeras att exploateras och som identifieras vara utsatta för risker gällande farligt gods, föroreningar, buller, radon, luftledning, översvämningar, ras, skred och erosion och miljö kvalitetsnormer ska risker analyseras, utredas och hanteras. Detta gäller även befintliga miljöer som kan komma att påverkas.



Figur 21. Miljö kvalitetsnormer för vatten. Grön yta innebär god status, likaså den grönskräffrerade ytan. I bakgrunden syns mark- och vattenanvändningskartan.



Figur 22. Ras- och skredrisker (slätter och aktsamhetsområden), erosionsrisker vid strandkanter (eroderbarhet) samt översvämningsrisker (regn och flöde). I bakgrunden syns mark- och vattenanvändningskartan.